

# 「103 年度教育部獎勵私立大學 校院校務發展計畫」

說明會

會議資料

主辦單位：教育部高等教育司

承辦單位：國立雲林科技大學

中 華 民 國 1 0 2 年 1 0 月 1 4 日



## 目錄

壹、「103 年度教育部獎勵私立大專校院校務發展計畫」說明會議程 .....	1
貳、「102 年度教育部獎勵私立大專校院校務發展計畫」獎勵、補助指標核配比例表 ....	2
參、「103 年度教育部獎勵私立大專校院校務發展計畫」獎勵、補助指標核配比例表 ....	3
肆、教育部獎勵私立大專校院校務發展計畫要點修正規定(草案).....	4
伍、教育部獎勵私立大專校院校務發展計畫要點修正草案對照表.....	26

## 附表

一、大專校院財務資訊公開內容架構表 .....	73
二、辦學特色項目評估重點.....	77
三、私立大專校院行政運作考核項目表 .....	78
四、教育部私立大專校院校務發展計畫經費辦理採購案之彙整表.....	83
五、自選權重統計表 .....	84

## 附錄

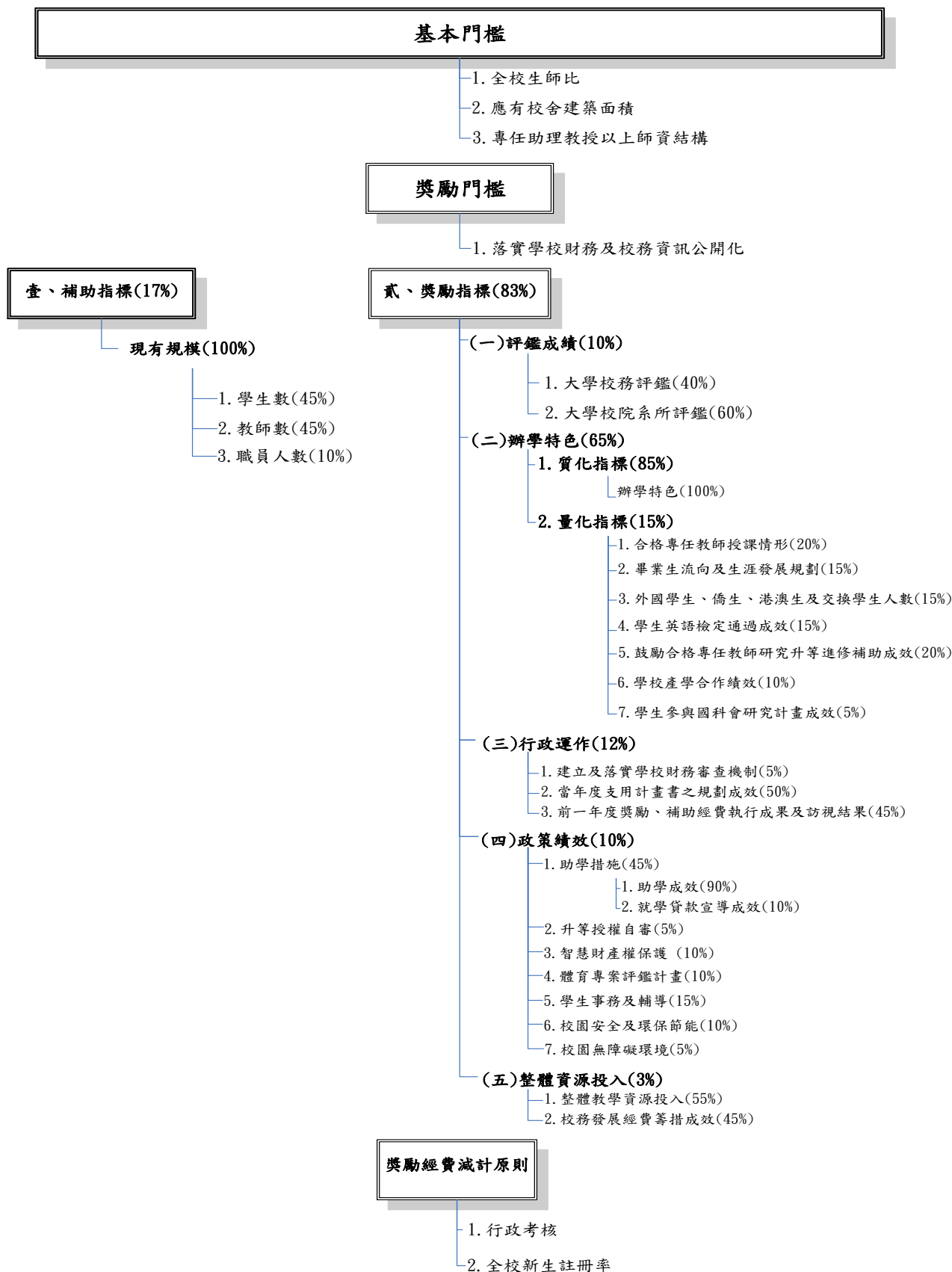
私立高級中等以上學校獎勵補助辦法 .....	85
------------------------	----



**壹、「103 年度教育部獎勵私立大專校院校務發展計畫」  
說明會議程**

時 間：中華民國 102 年 10 月 14 日(星期一)下午 2 時			
地 點：中央聯合辦公大樓南棟 18 樓第 5 會議室 (臺北市中正區徐州路 5 號 18 樓)			
主辦單位：教育部高教司		執行單位：國立雲林科技大學	
時間	小計	議程/內容	主持人 /主講人
13：30-14：00	30 分鐘	報到	
14：00-14：05	5 分鐘	長官致詞	教育部
14：05-14：20	15 分鐘	103 年度計畫之政策說明	
14：20-14：50	30 分鐘	學校提問及本部回應	
14：50-16：30	40 分鐘	103 年度計畫之修正說明	湯副教授 宗泰
16：30-17：00	30 分鐘	學校提問及本部回應	
17：00-17：15	15 分鐘	結語	
17：15	-	賦歸	

# 貳、「102 年度教育部獎勵私立大學校院校務發展計畫」 獎勵、補助指標核配比例表



# 參、「103 年度教育部獎勵私立大學校院校務發展計畫」 獎勵、補助指標核配比例表

## 獎勵門檻

1. 全校生師比
2. 應有校舍建築面積
3. 專任助理教授以上師資結構
4. 前2學年度全校新生註冊率皆應達50%以上(105年度適用)

## 壹、補助指標(30%)

### (一) 現有規模(58%)

1. 學生數(45%)
2. 教師數(45%)
3. 職員人數(10%)

### (二) 政策績效(10%)

1. 學生事務及輔導(35%)
  1. 學輔訪視(20%)
  2. 品德及生命教育(30%)
  3. 性別平等教育(20%)
  4. 身障生適性就讀大專機會(10%)
  5. 防制學生藥物濫用措施(20%)
2. 校園安全及環保節能(25%)
  1. 校園災害防救管理(20%)
  2. 校園節能績效(20%)
  3. 校園環境保護(20%)
  4. 實驗場所保護管理(20%)
  5. 校園無障礙環境(20%)
3. 智慧財產權保護(25%)
4. 彈性薪資支給規定備查(15%)

### (三) 助學措施(32%)

1. 大專校院弱勢學生助學計畫之助學金總額(70%)
2. 其他助學成效(30%)
  1. 生活助學金總額(30%)
  2. 工讀助學金總額(30%)
  3. 研究生獎助學金總額(30%)
  4. 住宿優惠(10%)

## 貳、獎勵指標(70%)

### (一) 辦學特色(88%)

【包括質化(70%)及量化(30%)，概分5大項，除教學為必選(30%-50%)，另由學校自行選擇2-3面向(合計50%-70%)，並訂定個別比率】

- 【教學】1-1\*學校教學研究及訓輔支出(財8、財10)  
1-2 獲卓越計畫經費
- 【研究】2-1\*研究計畫經費(研4)  
2-2\*合格專任教師研究、進修補助(研5)
- 【國際化】3-1\*境外生及外籍師資(教1、學4-學6)  
3-2\*國際交流合作(研8、學6-學8)
- 【產學合作及推廣教育】4-1\*產學研發經費來自企業金額(研9)  
4-2\*開創智財收入(研13)
- 【學生輔導及就業情形】  
5-1\*學生參與實務實習(學10)  
5-2(103年度適用)學校公告畢業生就業追蹤之系所比率  
(「畢業滿1年之畢業生就業投保率」調查機制完備後，最快於104年度或105年度取代)

### (二) 行政運作(12%)

1. 前一年度獎勵、補助經費執行績效(65%)
2. 落實學校校務及財務資訊公開化(35%)

## 獎勵經費減計原則

1. 行政考核
2. 前一學年度全校新生註冊率  
(103年度適用-未達70%予以減計)  
(105年度適用-達50%以上、未達70%予以減計)

## 肆、教育部獎勵私立大學校院校務發展計畫要點修正規定 (草案)

### 一、目的：

教育部（以下簡稱本部）為落實私立大學校院全面提升教育品質，鼓勵學校健全發展及推動整體特色，縮小公私立大學校院之教育資源差距，特訂定本要點。

### 二、實施對象：

(一)本部主管之私立大學校院（以下簡稱學校）。

(二)學校於境外設立之分校、分部，不適用本辦法之規定。

(三)學校經核准立案招生者，得檢具計畫書及相關文件、資料，申請補助。

(四)學校符合下列規定者，得檢具計畫書及相關文件、資料，申請獎勵：

1. 經核准立案，且招生達二年以上。

2. 學校招生、學籍、課程、人事、會計、財務及行政電腦化等校務運作正常，並建立內部控制制度。

3. 學校財團法人組織及董事會運作正常。

(五)學校、分校、分部符合下列規定者，得由學校提送年度申請書，由本部邀集學者專家成立獎勵補助審查小組，經審核後得依該學校、分校或分部之學生數，增加其獎勵、補助經費：

1. 設立地點位於教學資源不足之地區。

2. 設立之類科、系、所具稀少性及國家發展所需，且公立學校未能充分設立。

(六)宗教研修學院依規定申請獎勵、補助者，以新臺幣(以下同)五十萬元為限。

(七)本部核定學校獎勵補助經費，以其前一學年度決算收入，扣除捐贈收入後之金額之百分之十五為限。

(八)依各校性質區分為綜合大學類組、醫學類組及宗教研修學院類組等三個類組，為利計畫經費核配作業，各校所屬類組分別如下：

1. 綜合大學類組：依學生數區分為下列三個類組：

(1) 淡江大學、中國文化大學、輔仁大學、逢甲大學、銘傳大學、東海大學、實踐大學、中原大學、義守大學、東吳大學，共十校。

(2) 靜宜大學、亞洲大學、世新大學、真理大學、大葉大學、元智大學、長榮大學、開南大學、中華大學、明道大學、玄奘大學，共十一校。

(3) 南華大學、台灣首府大學、大同大學、康寧大學、華梵大學、佛光大學、稻江科技暨管理學院、興國管理學院，共八校。

2. 醫學類組：高雄醫學大學、中國醫藥大學、臺北醫學大學、中山醫學大學、長庚大學、慈濟大學、馬偕醫學院，共七校。

3. 宗教研修學院類組：法鼓佛教學院、基督教台灣浸會神學院、臺北基督學院，共三校。



### 三、補助核配基準：

本要點補助項目為現有規模、政策績效及助學措施；除政策績效以一百零三年度數值計算外，其餘項目採當年度數值進行核配。各校（不包括宗教研修學院）補助經費核配基準如下（占總獎勵及補助經費百分之三十）：

（一）考量學校規模之差異及配合本部政策推動事項，各校核配公式及指標如下：

$$\text{補助經費} = \left[ \begin{aligned} &\left( \text{現有規模} \times \frac{58}{100} \right) + \\ &\left( \text{政策績效} \times \frac{10}{100} \right) + \\ &\left( \text{助學措施} \times \frac{32}{100} \right) \end{aligned} \right]$$

#### 1. 現有規模（占補助經費百分之五十八）：

$$\text{現有規模} = \left[ \begin{aligned} &\left( \text{學生數} \times \frac{45}{100} \right) + \\ &\left( \text{教師數} \times \frac{45}{100} \right) + \\ &\left( \text{職員人數} \times \frac{10}{100} \right) \end{aligned} \right] \times \text{補助經費} \frac{58}{100}$$

#### （1）學生數（占現有規模經費百分之四十五）：

①以各校加權學生數占所有學校加權學生數總和之比率核配。

$$\text{學生數} = \frac{\text{各校加權學生數}}{\sum \text{所有學校加權學生數總和}}$$

②學生數以當年度十月十五日具正式學籍之中華民國國籍學生、僑生、港澳生、大陸地區來臺學生及外國學生等在學學生為計算基準。休學學生、全學年均於校外或附屬機構實習之學生、全學年均於國外之學生、延畢生(指學士班學生超過各校學則所定之修業年限，碩士班學生第三年起，博士班學生第四年起)或無學籍學生(如選讀生、退學生、學分班、保留入學資格)不列入計算。

③學生數之計算依下列原則加權核計：

A. 醫學系三點五倍。

B. 醫學院其他各系、工學院、理農學院類及建築設計藝術類學系之研究生三倍；大學日間部及第二部一點五倍；大學進修學士班及二年制在職專班零點六倍。

C. 文法商管學院之研究生二倍；大學日間部及第二部一倍；大學進修學士班及二年制在職專班零點四倍。

D. 性質特殊學系（例如新聞傳播學系、資訊管理系及特殊教育系等），得依其學雜費收費標準分別歸屬於工學院或理農學院類。但情形特殊者，得由各校專案報本部核定。

#### （2）教師數（占現有規模經費百分之四十五）：

①以各校現有合格專任教師職級加權數總和占所有學校教師職級加權數總和之比率核配。

$$\text{教師數} = \frac{\text{各校教師職級加權數總和}}{\sum \text{所有學校教師職級加權數總和}}$$

- ②現有合格專任教師（包括兼任折算）：指當年度十月十五日現有合格專任及兼任教師，並完成聘任。合格專任教師包括專任教授、專任副教授、專任助理教授、專任講師、依「大學聘任專業技術人員擔任教學辦法」規定聘任之專任專業技術人員、擔任軍護課程之軍訓教官、護理教師及專案教學人員；四名兼任教師得折算列計一名專任教師，其折算數不得超過實際專任師資數之三分之一，超過者不予列計。但藝術類（音樂、美術、戲劇、藝術、舞蹈、電影等領域）與設計類院、系、所及學位學程之兼任師資，其折算數不得超過其實際專任師資數之二分之一，超過者不予列計；跨院、系、所合聘之師資，僅得於主聘之院、系、所列計為專任師資，不得重複列計。
- ③教師數之計算依下列原則加權核計：
- A. 教授二倍。
  - B. 副教授一點七倍。
  - C. 助理教授一點四倍。
  - D. 講師及本部介派之軍訓教官及護理教師一倍。
- ④合格專任教師指：
- A. 經本部審定資格並支給合格專任教師薪資之教師。
  - B. 合格專任教師應符合「教師法」、「教育人員任用條例」、「學校法人及其所屬私立學校教職員退休撫卹離職資遣條例」及「專任教師基本授課時數」之相關規定。
  - C. 依「大學評鑑辦法」第 9 條及第 10 條第 1 項規定，受評鑑大學經評鑑為辦理完善，績效卓著者，申請自訂遴聘專任教師年齡上限規定，應報經本部核定，始納入計算。
  - D. 名列於當年度十月薪資帳冊者，且其薪資帳冊登載之薪資不得為「零」。
  - E. 報部以學位送審中之新聘教師，其於填報截止日以前取得合格證書者，納入計算。
  - F. 八十六年三月二十一日「教育人員任用條例」修正生效前已取得助教證書之現職人員繼續任教未中斷者，比照專任講師納入計算。
  - G. 依學校相關規定審核通過帶職帶薪之專任教師。
  - H. 未於學校附屬機構或其他機構擔任專職者。
- ⑤兼任教師指：
- A. 符合「教師法」、「教育人員任用條例」及學校聘任教師資格之教師。
  - B. 本職為學校專任行政人員於學校兼任教學，並支給鐘點費，且領有專任聘書之教師，採計為兼任教師。
  - C. 名列於當年度十月或十一月薪資帳冊者，且其薪資帳冊登載之薪資不得為「零」。
  - D. 每週授課達二小時以上。
- ⑥依「大學聘任專業技術人員擔任教學辦法」規定聘任之專業技術人員，經學校

教評會審議通過者，比照專兼任教師之職級。

⑦專案教學人員指：

- A. 符合校內聘任規定，經學校教評會審議通過，比照專任教師之職級。
- B. 全部時間擔任學校教學職務，且支給合格專任教師薪資。
- C. 學校以非政府部門經費來源聘任。

⑧校長、講(客)座教授之專任教師得採計。講(客)座教授得依專任教師聘用規定、薪資及資格，納入專任師資人數計算，專任講(客)座教授約聘需達一年以上。

⑨合格專任教師，經校方同意借調至其他校院者，列入調任後服務學校之合格專任教師，其該學年度於原校有授課事實者，得以兼任教師採計；借調至政府機關服務者，得列原校之合格專任教師。

(3) 職員人數（占現有規模經費百分之十）：

①以各校職員人數占所有學校職員人數總和之比率核配。

$$\text{職員人數} = \frac{\text{各校職員人數}}{\sum \text{所有學校職員人數總和}}$$

②職員人數以當年度十月十五日現有在校支薪之職員、技工及工友、警衛、保全人員，且非專案計畫聘任之約聘人員為計算基準。

③職員指：

- A. 名列於當年度十月薪資帳冊者。
- B. 專任人員及正式之約聘僱人員（一年一聘屬按年常川雇用者）。
- C. 依學校相關規定審核通過帶職帶薪之職員。
- D. 員工有日、夜間部兼職情形者，以其專任為主。
- E. 派遣人員：指勞務採購派遣人員及人力外包廠商得標後派在學校辦理非計畫性、非階段性之人力外包服務人員(以薪資計價或有固定人數之派遣人力)；其不包括任務承辦之清潔、保全等派遣人力。
- F. 不包括兼職人員、短期臨時人員、學校附設醫院人員及附設農林畜牧作業組織(例如附設醫院、附設農場、附設林場等)。

2. 政策績效(占補助經費百分之十)：

$$\text{政策績效} = \left[ \begin{aligned} & \left( \text{學生事務及輔導} \times \frac{35}{100} \right) \\ & + \left( \text{校園安全及環保節能} \times \frac{25}{100} \right) \\ & + \left( \text{智慧財產權保護} \times \frac{25}{100} \right) \\ & + \left( \text{彈性薪資支給規定備查} \times \frac{15}{100} \right) \end{aligned} \right] \times \text{補助經費} \frac{10}{100}$$

(1) 學生事務及輔導（占政策績效經費百分之三十五）：

$$\text{學生事務及輔導} = \left[ \begin{aligned} &\left( \text{學輔訪視及輔導} \times \frac{20}{100} \right) \\ &+ \left( \text{品德及生命教育} \times \frac{30}{100} \right) \\ &+ \left( \text{性別平等教育} \times \frac{20}{100} \right) \\ &+ \left( \text{身障生適性就讀大專機會} \times \frac{10}{100} \right) \\ &+ \left( \text{防制學生藥物濫用措施} \times \frac{20}{100} \right) \end{aligned} \right] \times \text{政策績效} \frac{35}{100}$$

① 學輔訪視（占學生事務及輔導經費百分之二十）：

A. 依最近一次教育部獎補助私立大專校院學生事務與輔導工作訪視之成績分配核算；訪視成績之評定依以下五項總成績核配：

- (A) 學生事務與輔導經費支出與帳務處理狀況。
- (B) 學生事務與輔導工作計畫執行成效。
- (C) 學生事務與輔導工作特色。
- (D) 學務工作整體發展符合專業標準情況。
- (E) 落實教育部政策方案之學生事務與輔導工作執行成效。

B. 依該校學輔訪視總成績換算為級分後，以各校級分占所有學校總級分之比率核配，級分分配如下：

特優	八十八分以上	七分
優等	八十分至八十七分	五分
良好	七十五分至七十九分	三分
尚可	七十分至七十四分	一分
不佳	七十分以下	0分

$$\text{學輔訪視} = \frac{\text{各校級分}}{\sum \text{所有學校總級分}}$$

② 品德及生命教育（占學生事務及輔導經費百分之三十）：

A. 依各校以下八項達成率為計算基準：

- (A) 品德教育列入學校整體校務發展與各單位年度施政計畫中，並於推動時整合與運用校內外資源。
- (B) 辦理或參加品德教育相關研習與進修，提升教師及行政人員品德教育專業知能。
- (C) 開設品德教育相關課程、結合服務學習開設相關課程、以多元創新方式將品德教育納入非正式課程或活動。
- (D) 品德教育之定期自我檢核與改善機制。
- (E) 已規劃辦理跨校或單一學校之學生生命教育體驗活動，提供學生生活化

的生命體驗。

- (F) 已辦理生命教育及憂鬱自傷防治相關研習與進修，提升導師、教職員、教官、家長相關知能。
- (G) 已開設生命教育相關通識課程，或已設立生命教育學程或生命教育碩士班。
- (H) 持續推動學生憂鬱自傷防治工作，落實通報學生自我傷害事件，進行事件危機處理後續轉介及追蹤輔導等事宜。

B. 以各校就前八項達成比率占所有學校該項比率總和之比率核配。

$$\text{品德及生命教育} = \frac{\text{各校前 8 項達成比率}}{\sum \text{所有學校該項達成比率總和}}$$

③ 性別平等教育（占學生事務及輔導經費百分之二十）：

A. 依各校以下八項達成率為計算基準：

- (A) 定期召開性別平等教育委員會，擬定性別平等教育年度實施計畫，且依計畫編列年度經費預算，落實並檢討成果。
- (B) 學校開設性別相關課程。
- (C) 訂定性別平等教育實施規定，並公告周知。
- (D) 積極維護懷孕學生之受教權，並提供必要之協助。
- (E) 辦理教職員工之職前教育、新進人員培訓及在職進修時，已納入性別平等教育之內容。
- (F) 學校之考績委員會、申訴評議委員會、教師評審委員會之組成，任一性別委員應占委員總數三分之一以上。
- (G) 學校訂有校園性侵害、性騷擾或性霸凌防治規定，依法公告周知，並運用多元管道有效宣導。
- (H) 依法調查處理校園性侵害或性騷擾事件，落實執行教育輔導或懲戒，並追蹤執行結果。

B. 以各校就前八項達成比率占所有學校該項達成比率總和之比率核配。

$$\text{性別平等教育} = \frac{\text{各校前 8 項達成比率}}{\sum \text{所有學校該項達成比率總和}}$$

④ 身障生適性就讀大專校院機會（占學生事務及輔導經費百分之十）：

A. 第一階段函請學校主動提供招生名額(A 分數)

高中職需求系(科)數，依大學提供符合百分比給分。例如：高中職需求系(科)數，大學符合提供比率達百分之七十五者，分數給七點五分，依序類推得分。

B. 第二階段教育部指定學校提供招生名額(B 權重)

學生六個需求在第一階段未有任何學校主動提供時，進入第二階段再請學校提供，其方式如下：



(A) 將學校依第一階段提供人數，分公立及私立學校排序，為考量每校人數之差異性，爰將大專校院分為公立及私立學校，並依每校提供招生名額除以前一學年度本部核定招生名額，作為排序，俾利做為第二次發文依據，相關計算如下：

各校排序=第一階段大專校院提供招生名額除以前一學年度本部(高等教育司、技術及職業教育司)核定各校招生名額。

(B) 第一階段未有任何學校提供學生六個升學需求系(科)者，再由甄試委員會依上述學生六個升學需求，發函並指定第一階段提供招生名額比率較少(排序較後)學校提供招生名額。

其B權重給予方式：第二階段經指定第一階段提供招生名額比率較少(排序較後)，依配合提供名額百分比，給予權重。例如：第二階段經指定第一階段提供招生名額比率較少(排序較後)，達成提供名額百分之七十五者，給予權重百分之七十五；依序類推給予百分權重。

C. 以各校就二階段提供招生名額達成比率占所有學校該項達成比率總和之比率核配。

$$\text{身障生適性就讀大專校院機會} = \frac{A \text{ 分數} + (10 - A \text{ 分數}) * B \text{ 權重}}{\sum \text{所有學校分數總和}}$$

⑤ 防制學生藥物濫用措施(占學生事務及輔導經費百分之二十)：

A. 依各校以下六項達成率為計算基準：

(A) 依各校訂定推動紫錐花運動(防制學生藥物濫用)實施計畫，並陳報校園反毒成果報告。

(B) 辦理教職員及學生藥物濫用防制知能研習。

(C) 每年至少辦理一場紫錐花運動主題競賽活動，並設置防制學生藥物濫用教育宣導專區。

(D) 執行拒毒萌芽服務學習，進行反毒教育宣導。

(E) 落實建立特定人員名冊。

(F) 藥物濫用個案春暉小組輔導機制。

B. 以各校前六項達成比率占所有學校該項達成比率總和之比率核配。

$$\text{防制學生藥物濫用} = \frac{\text{各校前 6 項達成比率}}{\sum \text{所有學校該項達成比率總和}}$$

(2) 校園安全及環保節能（占政策績效經費百分之二十五）：

$$\text{校園安全及環保節能} = \left[ \begin{aligned} &\left( \text{校園災害防救管理} \times \frac{20}{100} \right) \\ &+ \left( \text{校園節能績效} \times \frac{20}{100} \right) \\ &+ \left( \text{校園環境保護} \times \frac{20}{100} \right) \\ &+ \left( \text{實驗場所保護管理} \times \frac{20}{100} \right) \\ &+ \left( \text{校園無障礙環境} \times \frac{20}{100} \right) \end{aligned} \right] \times \text{政策績效} \frac{25}{100}$$

- ① 校園災害防救管理（占校園安全及環保節能經費百分之二十）：依最近一次「大學校院校園環境管理及現況調查暨績效評鑑計畫」成績分配核算，成績達七十分者，得參與本項目經費核配。

$$\text{校園災害防救管理} = \frac{\text{各校各項成績總評分}}{\sum \text{所有學校該項成績總和}}$$

- ② 校園節能績效（占校園安全及環保節能經費百分之二十）：

A. 配合行政院一百年五月二十三日院臺經字第一〇〇〇〇九六七三七號函核定「政府機關及學校四省專案計畫」，其每年用電量以負成長為原則，並以九十六年為基準年，至一百零四年總體節約能源以百分之十為目標。

B. 依學校用電指標(EUI)較前一年度或與基準年之負成長情形評定分數，以各校級分占所有學校該項級分總和之比率核配，級分分配如下：

<u>自評 EUI 較前一年度負成長百分之四（含）以上者。</u>	<u>十分</u>
<u>自評 EUI 較前一年度負成長大於百分之二，未滿百分之四者。</u>	<u>八分</u>
<u>自評 EUI 較前一年度為零成長或負成長未滿百分之二者。</u>	<u>五分</u>
<u>自評 EUI 較前一年度為正成長，自評 EUI 較基準年負成長百分之三(含)以上者。</u>	<u>三分</u>
<u>自評 EUI 較前一年度為正成長，自評 EUI 較基準年未達負成長百分之三(含)以上者。</u>	<u>0分</u>

C. 用電指標（Energy Use Index, EUI）定義為建築物總樓地板面積之年度用電度數，單位：kWh/m<sup>2</sup>/year。

$$\text{校園節能績效} = \frac{\text{各校 EUI 之級分}}{\sum \text{所有學校該項級分總和}}$$

- ③ 校園環境保護管理（占校園安全及環保節能經費百分之二十）：依最近一次「大學校院校園環境管理及現況調查暨績效評鑑計畫」成績分配核算，成績達

七十分者，得參與本項目經費核配。

$$\text{校園環境保護管理} = \frac{\text{各校各項成績總評分}}{\sum \text{所有學校該項成績總和}}$$

- ④ 實驗場所安全衛生管理（占校園安全及環保節能經費百分之二十）：依最近一次「大學校院校園環境管理及現況調查暨績效評鑑計畫」成績分配核算，成績達七十分者，得參與本項目經費核配。

$$\text{實驗場所安全衛生管理} = \frac{\text{各校各項成績總評分}}{\sum \text{所有學校該項成績總和}}$$

- ⑤ 校園無障礙環境（占校園安全及環保節能經費百分之二十）：

- A. 依學校前一年度填報無障礙設施清查系統之完整正確程度分配核算，經本部查核，填報完整正確達百分之五十者，得參與本項目經費核配（資料未更新至最新年度者，視為填報完整正確未達百分之五十）。
- B. 合格學校，依該校填報完整正確程度換算為級分後，以各校級分占所有合格學校該項級分總和之比率核配，級分分配如下：

1. <u>所有設施均為合格，所需經費為零。</u>	<u>十</u>
2. <u>或填報無異常（須改善且有經費需求）：填報有設施尚須改善或未設置，且有填報預估未來各年度所需經費，所有資料均更新至最新年度。</u>	<u>分</u>
1. <u>所有（或必要設置）設施均為合格，惟未填報經費資料，或未填報改善完成年度。</u>	<u>七</u>
2. <u>須改善但經費異常：有設施尚須改善或未設置，填報經費為教育局補助，或未填報改善完成年度。</u>	<u>分</u>
<u>須改善無經費需求：填報有設施尚須改善或未設置，所需經費未更新至最新年度。</u>	<u>五</u>
	<u>分</u>

$$\text{校園無障礙環境} = \frac{\text{各校填報完整之級分}}{\sum \text{所有合格學校該項級分總和}}$$

- (3) 智慧財產權保護（占政策績效經費百分之二十五）：

- ① 各校依本部頒訂校園保護智慧財產權行動方案執行推動智慧財產權相關措施，並填列大專校院校園保護智慧財產權行動方案執行自評表，由本部邀集專家學者審查，再依審查成績核配。



②依各校審查成績之排序換算為級分，以該校級分占所有學校級分總和之比率核配，級分分配比率如下：

前百分之十學校	十分
百分之十一至百分之二十五學校	八分
百分之二十六至百分之四十學校	六分
百分之四十一至百分之七十學校	三分
百分之七十一至百分之百學校	一分

$$\text{智慧財產權保護} = \frac{\text{各校智慧財產權保護級分}}{\sum \text{所有學校智慧財產權保護級分總和}}$$

(4) 彈性薪資支給規定備查（占政策績效經費百分之十）：

①大專校院依本部所訂「大專校院特殊優秀人才彈性薪資支給原則訂定說明」之原則，自訂彈性薪資支給規定，報本部備查者，得參與本項目經費核配。

②依大專校院依其實施彈性薪資情形，分配分數如下：

大專校院自訂彈性薪資支給規定，報本部備查並實施，且國際人才占該年度補助人數百分之一以上。	五分
大專校院自訂彈性薪資支給規定，報本部備查並實施者。	三分
大專校院自訂彈性薪資支給規定，報本部備查者。	二分

註：國際人才係指原任職國外學術單位，因彈性薪資補助在本校服務者

③以各校就前項達成程度所獲分數占所有學校分數之比率核配。

$$\text{彈性薪資支給規定備查} = \frac{\text{各校彈性薪資支給規定備查級分}}{\sum \text{所有學校彈性薪資支給規定備查級分總和}}$$

3. 助學措施（占補助經費百分之三十二）：

$$\text{助學措施} = \left[ \left( \text{大專校院弱勢學生助學計畫之助學金總額} \times \frac{70}{100} \right) + \left( \text{其他助學成效} \times \frac{30}{100} \right) \right] \times \text{補助經費} \frac{32}{100}$$

(1) 大專校院弱勢學生助學計畫之助學金總額(占助學措施經費百分之七十)：

①以各校前一學年度依「大專校院弱勢學生助學計畫」規定所核發助學金之總額占所有學校該項總和之比率核配。

②本指標經費來源不包括本部補助之經費。

$$\text{大專校院弱勢學生助學計畫之助學金總額} = \frac{\text{各校核發之助學金總額}}{\sum \text{所有學校該項總和}}$$

(2) 其他助學成效(占助學措施經費百分之三十)：

$$\text{其他助學成效} = \left[ \begin{array}{l} \left( \text{生活助學金總額} \times \frac{30}{100} \right) \\ + \left( \text{工讀助學金總額} \times \frac{30}{100} \right) \\ + \left( \text{研究生獎助學金總額} \times \frac{30}{100} \right) \\ + \left( \text{住宿優惠} \times \frac{10}{100} \right) \end{array} \right] \times \text{助學措施} \frac{30}{100}$$

① 生活助學金總額(包括緊急紓困助學金)(占其他助學成效百分之三十)：

- A. 以各校前一學年度依「大專校院弱勢學生助學計畫」規定所核發生活助學金總額占所有學校該項總和之比率核配。
- B. 本指標經費來源不包括本部補助之經費。

$$\text{生活助學金總額} = \frac{\text{各校核發之生活助學金總額}}{\sum \text{所有學校該項總和}}$$

② 工讀助學金總額(占其他助學成效百分之三十)：

- A. 以各校前一學年度所核發之工讀助學金總額(不含生活助學金總額)占所有學校該項總和之比率核配。
- B. 本指標經費來源不包括本部補助之經費。

$$\text{工讀助學金總額} = \frac{\text{各校核發之工讀助學金總額}}{\sum \text{所有學校該項總和}}$$

③ 研究生獎助學金總額(占其他助學成效百分之三十)：

- A. 以各校前一學年度所核發之研究生獎助學金總額占所有學校該項總和之比率核配。
- B. 本指標經費來源不包括本部補助之經費。

$$\text{研究生獎助學金總額} = \frac{\text{各校核發之研究生獎助學金總額}}{\sum \text{所有學校該項總和}}$$

④ 住宿優惠(占其他助學成效百分之十)：

- A. 以各校前一學年度所提供(中)低收入戶學生住宿優惠經費總額占所有學校該項總和之比率核配。
- B. 本指標經費來源不包括本部補助之經費。

$$\text{住宿優惠} = \frac{\text{各校提供之住宿優惠總額}}{\sum \text{所有學校該項總和}}$$

#### 四、獎勵核配基準：

本要點之獎勵指標依評鑑成績、辦學特色、行政運作等指標核配；除辦學特色之質化指標以一百零三年度數值計算外，其餘項目採當年度數值進行核配。各校（不包括宗教研修學院及改制或招生未達二年之學校）獎勵經費基準核算如下（占總獎勵及補助經費百分之七十）：

(一)學校應符合下列規定，始得核配獎勵經費：

1. 「專科以上學校總量發展規模與資源條件標準」規定之「全校生師比值」。
2. 「專科以上學校總量發展規模與資源條件標準」規定之「應有校舍建築面積」。
3. 「專科以上學校總量發展規模與資源條件標準」規定之「專任助理教授以上師資結構」。

(二)學校最近連續三個學年度全校新生註冊率均未達百分之七十者，依最近一學年度全校新生註冊率減計其部分獎勵經費，其基準如下：

1. 最近一學年度新生註冊率在百分之六十以上未達百分之七十者，減計其百分之十獎勵經費。
2. 最近一學年度新生註冊率在百分之五十以上未達百分之六十者，減計其百分之二十獎勵經費。
3. 最近一學年度新生註冊率在百分之四十以上未達百分之五十者，減計其百分之三十獎勵經費。
4. 最近一學年度新生註冊率在百分之三十以上未達百分之四十者，減計其百分之四十獎勵經費。
5. 最近一學年度新生註冊率在百分之二十以上未達百分之三十者，減計其百分之五十獎勵經費。
6. 最近一學年度新生註冊率在百分之十以上未達百分之二十者，減計其百分之六十獎勵經費。
7. 最近一學年度新生註冊率未達百分之十者，減計其百分之七十獎勵經費。

(三)各校核配公式及指標如下：

$$\text{獎勵經費} = \left[ \left( \text{辦學特色} \times \frac{88}{100} \right) + \left( \text{行政運作} \times \frac{12}{100} \right) \right]$$

1. 辦學特色(占獎勵經費百分之八十八)：

$$\text{辦學特色} = \left[ \left( \text{質化指標} \times \frac{70}{100} \right) + \left( \text{量化指標} \times \frac{30}{100} \right) \right] \times \text{獎勵經費} \frac{88}{100}$$

各校須就教學、研究、國際化、產學合作及推廣教育、學生輔導及就業情形等五個面向，依其辦學特色自選質化指標及量化指標之面向及權重比率，面向及權重比率說明如下：

- (1) 教學面向：為所有學校必選項目，占所有項目比率應不少於百分之三十，最多為百分之五十。
- (2) 研究、國際化、產學合作及推廣教育、學生輔導及就業情形等四面向：各校於教

學面向外，另得於四面向中擇取二或三面向；視教學面向比率情形，各面向百分比合計為百分之五十至百分之七十，單一面向百分比應不少於百分之十五，並應為五的倍數。(如百分之十五或百分之二十)。

(3) 質化指標（占辦學特色經費百分之七十）：

① 審查方式：學校提送當年度「校務發展整體經費支用計畫書（包括前一年度辦理成效）」至本部，由本部邀集學者專家成立獎勵補助審查小組，並安排學校至本部簡報後進行審核，審核完竣再依各類組總成績核撥本項目獎勵款。

② 參考指標：依各校中長程校務發展計畫、辦學特色評估重點(附件二)辦理。

(4) 量化指標（占辦學特色經費百分之三十）：

$$\text{量化指標} = \left[ \begin{array}{l} \frac{\sum \text{各類組所有學校教學面向之自選權重總和}}{\sum \text{各類組所有學校之自選權重總和}} \times \text{教學} + \\ \frac{\sum \text{各類組所有學校研究面向之自選權重總和}}{\sum \text{各類組所有學校之自選權重總和}} \times \text{研究} + \\ \frac{\sum \text{各類組所有學校國際化面向之自選權重總和}}{\sum \text{各類組所有學校之自選權重總和}} \times \text{國際化} + \\ \frac{\sum \text{各類組所有學校產學合作及推廣教育面向之自選權重總和}}{\sum \text{各類組所有學校之自選權重總和}} \times \text{產學合作及推廣教育} + \\ \frac{\sum \text{各類組所有學校學生輔導及就業情形面向之自選權重總和}}{\sum \text{各類組所有學校之自選權重總和}} \times \text{學生輔導及就業情形} \end{array} \right] \times \text{辦學特色} \frac{30}{100}$$

① 教學（占量化指標之比率為各類組所有學校教學面向之自選權重總和除以各類組所有學校之自選權重總和）：

$$\text{教學} = \left[ \begin{array}{l} \text{學校教學研究及訓輔支出} \times \frac{50}{100} + \\ \text{獲卓越計畫經費} \times \frac{50}{100} \end{array} \right]$$

A. 學校教學研究及訓輔支出（占教學經費百分之五十）：

(A) 以學校前一學年度教學研究及訓輔支出（依會計科目編號 5130 填寫，不含折舊及攤銷 5135）、機械儀器及設備（依會計科目編號 1341 填寫）、圖書及博物（依會計科目編號 1350 填寫）、電腦軟體（依會計科目編號 1421 填寫）之總和除以各校總支出乘以各校教學自選權重占各類組所有學校該項比率總和之比率，核配百分之五十獎勵款。

(B) 以學校前一學年度教學研究及訓輔支出（依會計科目編號 5130 填寫，不含折舊及攤銷 5135）、機械儀器及設備（依會計科目編號 1341 填寫）、圖書及博物（依會計科目編號 1350 填寫）、電腦軟體（依會計科目編號 1421 填寫）之總和乘以各校教學自選權重占各類組所有學校該項總和之比率，核配百分之五十獎勵款

(C) 本項目 A、(A) 及 (B) 應依據「學校財團法人及所設私立學校會計制度之一致規定」之會計科目編號支出及收入填報金額，並以前一學年度決算金額為準。

$$\text{學校教學研究及訓輔支出} = \left[ \frac{\frac{\text{各校教學研究及訓輔支出經費}}{\text{各校總支出}} \times \text{各校教學自選權重}}{\sum \text{各類組所有學校該項目比率乘以權重之總和}} \times \frac{50}{100} + \frac{\frac{\text{各校教學研究及訓輔支出經費} \times \text{各校教學自選權重}}{\sum \text{各類組所有學校該項目經費乘以權重之總和}} \times \frac{50}{100} \right]$$

B. 獲卓越計畫經費（占教學經費百分之五十）：

(A) 以學校獲得前一年度之本部獎勵大學教學卓越計畫經費（以下簡稱教卓計畫）轉換為級分（若學校並未取得教卓計畫經費，則以邁向頂尖大學計畫（以下簡稱頂大計畫）經費或區域教學資源中心經費計算），再以該校級分乘以各校教學自選權重占各類組所有學校總和之比率核配，級分分配比率如下：

前百分之三十學校	三分
百分之三十一至百分之六十學校	二分
百分之六十一至百分之百學校	一分

$$\text{獲卓越計畫經費} = \left[ \frac{\text{各校教學卓越計畫經費級分} \times \text{各校教學自選權重}}{\sum \text{各類組所有學校級分乘以權重之總和}} \right]$$

② 研究（占量化指標之比率為各類組所有學校研究面向之自選權重總和除以各類組所有學校之自選權重總和）：

$$\text{研究} = \left[ \frac{\text{研究計畫經費} \times \frac{50}{100} + \text{合格專任教師研究、進修補助} \times \frac{50}{100}}{\sum \text{各類組所有學校該項目比率乘以權重之總和}} \right]$$

A. 研究計畫經費（占研究經費百分之五十）：

(A) 以學校前一年度辦理包括接受政府部門資助經費、企業部門資助經費、其他單位資助經費及學校自籌經費之學術研究計畫經費（但不含產學合作計畫及本部補助頂大、教卓計畫之經費）之總和除以各校總收入乘以各校研究自選權重占各類組所有學校該項比率總和之比率，核配百分之五十獎勵款。

(B) 以學校前一年度辦理包括接受政府部門資助經費、企業部門資助經費、其他單位資助經費及學校自籌經費之學術研究計畫經費（但不含產學合作計畫及本部補助頂大、教卓計畫之經費）總和乘以各校研究自選權重占各類組所有學校該項比率總和之比率，核配百分之五十獎勵款。



$$\text{研究計畫經費} = \left[ \frac{\frac{\text{各校學術研究計畫經費}}{\text{各校總收入}} \times \text{各校研究自選權重}}{\sum \text{各類組所有學校該項目比率乘以權重之總和}} \times \frac{50}{100} + \frac{\frac{\text{各校學術研究計畫經費} \times \text{各校研究自選權重}}{\sum \text{各類組所有學校該項目經費乘以權重之總和}} \times \frac{50}{100} \right]$$

B. 合格專任教師研究、進修補助（占研究經費百分之五十）：

- (A) 各校應制定獎勵教師研究、進修等規定，並經校內相關會議通過後實施，始得參與核配。
- (B) 合格學校以各校前一學年度學校獎勵、補助合格專任教師獲得校外研究(含產學合作)計畫、發表學術著作、參加國外國際學術研討會及校外進修之總經費除以各校總支出，乘以各校研究自選權重占各類組所有學校該項比率總和之比率，核配百分之五十獎勵款。
- (C) 合格學校以各校前一學年度學校獎勵、補助合格專任教師獲得校外研究(含產學合作)計畫、發表學術著作、參加國外國際學術研討會及校外進修之總經費，乘以各校研究自選權重占各類組所有學校該項比率總和之比率，核配百分之五十獎勵款。

合格專任教師研究、進修補助

$$= \left[ \frac{\frac{\text{各校補助合格專任教師研究進修之總經費}}{\text{各校總支出}} \times \text{各校研究自選權重}}{\sum \text{各類組所有學校該項目比率乘以權重之總和}} \times \frac{50}{100} + \frac{\frac{\text{各校補助合格專任教師研究進修之總經費} \times \text{各校研究自選權重}}{\sum \text{各類組所有學校該項目經費乘以權重之總和}} \times \frac{50}{100} \right]$$

- ③ 國際化（占量化指標之比率為各類組所有學校國際化面向之自選權重總和除以各類組所有學校之自選權重總和）：

$$\text{國際化} = \left[ \frac{\text{境外生及外籍師資} \times \frac{50}{100} + \text{國際交流合作} \times \frac{50}{100}}{\sum \text{各類組所有學校該項目比率乘以權重之總和}} \right]$$

A. 境外生及外籍師資（占國際化經費百分之五十）：

$$\text{境外生及外籍師資} = \left[ \frac{\text{境外生人數} \times \frac{50}{100} + \text{外國教師人數} \times \frac{50}{100}}{\sum \text{各類組所有學校該項目比率乘以權重之總和}} \right]$$

- (A) 境外生（外國學生、僑生、港澳生及大陸地區來臺學生）人數（占境外生及外籍師資經費百分之五十）：
- a. 以學校當年度十月十五日具備正式學籍之外國學生、僑生、港澳生及大陸地區來臺學生人數除以各校正式學籍之在學學生人數，乘以各校國際化自選權重占各類組所有學校該項比率總和之比率，核配

百分之五十獎勵款。

- b. 以學校當年度十月十五日具備正式學籍之外國學生、僑生、港澳生及陸生人數除以各校正式學籍之在學學生人數，乘以各校國際化自選權重占各類組所有學校該項比率總和之比率，核配百分之五十獎勵款。
- c. 外國學生：指未具僑生、港澳生身分，且不具中華民國國籍，依「外國學生來臺就學辦法」申請入學，且具正式學籍者；含雙聯學制學生。
- d. 僑生：符合「僑生回國就學及輔導辦法」第二條規定之僑生資格申請入學，並具正式學籍者。
- e. 港澳生：依「香港澳門居民來臺就學辦法」之港澳生資格申請入學，並具正式學籍者。
- f. 大陸地區來臺學生：依「大陸地區人民來臺就讀專科以上學校辦法」申請入學之大陸地區學生，並具正式學籍者。

$$\text{境外生人數} = \left[ \frac{\frac{\text{各校外國學生、僑生、港澳生及陸生人數}}{\text{各校正式學籍之在學學生人數}} \times \text{各校國際化自選權重}}{\sum \text{各類組所有學校該項目比率乘以權重之總和}} \times \frac{50}{100} + \frac{\frac{\text{各校外國學生、僑生、港澳生及陸生人數} \times \text{各校國際化自選權重}}{\sum \text{各類組所有學校該項目人數乘以權重之總和}} \times \frac{50}{100} \right]$$

(B) 外國教師人數（占境外生及外籍師資經費百分之五十）：

- a. 以學校當年度十月十五日專任外國教師人數除以各校合格專任教師數乘以各校國際化自選權重占各類組所有學校該項比率總和之比率，核配百分之五十獎勵款。
- b. 以學校當年度十月十五日專任外國教師人數乘以各校國際化自選權重占各類組所有學校該項比率總和之比率，核配百分之五十獎勵款。

$$\text{外國教師人數} = \left[ \frac{\frac{\text{各校專任外國教師人數}}{\text{各校合格專任教師數}} \times \text{各校國際化自選權重}}{\sum \text{各類組所有學校該項目比率乘以權重之總和}} \times \frac{50}{100} + \frac{\frac{\text{各校專任外國教師人數} \times \text{各校國際化自選權重}}{\sum \text{各類組所有學校該項目人數乘以權重之總和}} \times \frac{50}{100} \right]$$

B. 國際交流合作（占國際化經費百分之五十）：

$$\text{國際交流合作} = \left[ \frac{\text{國際及兩岸學校進行學術合作交流計畫總經費} \times \frac{50}{100}}{\text{交換學生人數} \times \frac{50}{100}} + \right]$$

(A) 國際及兩岸學校進行學術合作交流計畫總經費（占國際交流合作經費百分之五十）：

- a. 以學校前一學年度與國際及兩岸學校進行學術合作交流計畫總經費

除以各校總支出，乘以各校國際化自選權重占各類組所有學校該項比率總和之比率，核配百分之五十獎勵款。

- b. 以學校前一學年度與國際及兩岸學校進行學術合作交流計畫總經費乘以各校國際化自選權重占各類組所有學校該項比率總和之比率，核配百分之五十獎勵款。

國際及兩岸學校進行學術合作交流計畫總經費

$$= \left[ \frac{\frac{\text{各校國際及兩岸學校進行學術合作交流計畫總經費}}{\text{各校總支出}} \times \text{各校國際化自選權重}}{\sum \text{各類組所有學校該項目比率乘以權重之總和}} \times \frac{50}{100} + \frac{\frac{\text{各校國際及兩岸學校進行學術合作交流計畫總經費} \times \text{各校國際化自選權重}}{\sum \text{各類組所有學校該項目經費乘以權重之總和}} \times \frac{50}{100} \right]$$

(B) 交換學生人數（占國際交流合作經費百分之五十）：

- a. 以學校前一學期修讀學分之交換學生人數除以各校正式學籍之在學學生人數，乘以各校國際化自選權重占各類組所有學校該項比率總和之比率，核配百分之五十獎勵款。
- b. 以學校前一學期修讀學分之交換學生人數乘以各校國際化自選權重占各類組所有學校該項比率總和之比率，核配百分之五十獎勵款。
- c. 交換學生以修習雙方學校學分者為限，不包括遊學取得之學分。

$$\text{交換學生人數} = \left[ \frac{\frac{\text{各校交換學生人數}}{\text{各校正式學籍之在學學生人數}} \times \text{各校國際化自選權重}}{\sum \text{各類組所有學校該項目比率乘以權重之總和}} \times \frac{50}{100} + \frac{\frac{\text{各校交換學生人數} \times \text{各校國際化自選權重}}{\sum \text{各類組所有學校該項目人數乘以權重之總和}} \times \frac{50}{100} \right]$$

④ 產學合作及推廣教育（占量化指標之比率為各類組所有學校產學合作及推廣教育面向之自選權重總和除以各類組所有學校之自選權重總和）：

$$\text{產學合作及推廣教育} = \left[ \frac{\text{產學研發經費來自企業金額} \times \frac{50}{100} + \text{開創智財收入} \times \frac{50}{100}}{\sum \text{各類組所有學校該項目比率乘以權重之總和}} \right]$$

A. 產學研發經費來自企業金額（占產學合作及推廣教育經費百分之五十）：

- (A) 以學校前一年度大專校院產學研發經費來自企業金額除以各校總收入乘以各校產學合作及推廣教育自選權重占各類組所有學校該項比率總和之比率，核配百分之五十獎勵款。
- (B) 以學校前一年度大專校院產學研發經費來自企業金額乘以各校產學合作及推廣教育自選權重占各類組所有學校該項比率總和之比率，核配百分之五十獎勵款。



產學研發經費來自企業金額

$$= \left[ \frac{\frac{\text{各校大專校院產學研發經費來自企業金額}}{\text{各校總收入}} \times \text{各校產學合作及推廣教育自選權重}}{\sum \text{各類組所有學校該項目比率乘以權重之總和}} \times \frac{50}{100} + \frac{\frac{\text{各校大專校院產學研發經費來自企業金額} \times \text{各校產學合作及推廣教育自選權重}}{\sum \text{各類組所有學校該項目經費乘以權重之總和}} \times \frac{50}{100} \right]$$

B. 開創智財收入（占產學合作及推廣教育經費百分之五十）：

- (A) 以學校前一年度大專校院開創智財收入之總經費除以各校總收入乘以各校產學合作及推廣教育自選權重占各類組所有學校該項比率總和之比率，核配百分之五十獎勵款。
- (B) 以學校前一年度大專校院開創智財收入之總經費乘以各校產學合作及推廣教育自選權重占各類組所有學校該項比率總和之比率，核配百分之五十獎勵款。

$$\text{開創智財收入} = \left[ \frac{\frac{\text{各校大專校院開創智財收入金額}}{\text{各校總收入}} \times \text{各校產學合作及推廣教育自選權重}}{\sum \text{各類組所有學校該項目比率乘以權重之總和}} \times \frac{50}{100} + \frac{\frac{\text{各校大專校院開創智財收入金額} \times \text{各校產學合作及推廣教育自選權重}}{\sum \text{各類組所有學校該項目經費乘以權重之總和}} \times \frac{50}{100} \right]$$

⑤ 學生輔導及就業情形（占量化指標之比率為各類組所有學校學生輔導及就業情形面向之自選權重總和除以各類組所有學校之自選權重總和）：

$$\text{學生輔導及就業情形} = \left[ \text{學生參與實務實習} \times \frac{50}{100} + \text{學校公告畢業生就業追蹤之系所比率} \times \frac{50}{100} \right]$$

A. 學生參與實務實習（占學生輔導及就業情形經費百分之五十）：

- (A) 依各校前一學年度正式學籍之在學學生（不包括教育學程之學生）參與實務實習總時數除以正式學籍之在學學生總人數乘以各校學生輔導及就業情形自選權重占各類組所有學校該項比率總和之比率，核配百分之五十獎勵款。
- (B) 依各校前一學年度正式學籍之在學學生（不包括教育學程之學生）參與實務實習總時數乘以各校學生輔導及就業情形自選權重占各類組所有學校該項比率總和之比率，核配百分之五十獎勵款。
- (C) 學生實習：指學校系所必修或選修課程，具有學分或時數規定，學生應進行實務與理論課程實習，實習終了取得考核證明繳回學校後，始得獲得學分或取得畢業證書。

$$= \left[ \frac{\frac{\text{各校參與實務實習總時數}}{\text{各校正式學籍之在學學生人數}} \times \text{各校學生輔導及就業情形自選權重}}{\sum \text{各類組所有學校該項目比率乘以權重之總和}} \times \frac{50}{100} + \frac{\frac{\text{各校參與實務實習總時數} \times \text{各校學生輔導及就業情形自選權重}}{\sum \text{各類組所有學校該項目時數乘以權重之總和}} \times \frac{50}{100} \right]$$

B. 學校公告畢業生就業追蹤之系所比率（占學生輔導及就業情形經費百分之五十）：

(A) 以學校已公告前一學年度畢業生就業追蹤之系所占總系所之比率乘以各校學生輔導及就業情形自選權重占各類組所有學校該項比率總和之比率，核配獎勵款。

學校公告畢業生就業追蹤之系所比率

$$= \left[ \frac{\frac{\text{各校已公告畢業生就業追蹤之系所數}}{\text{各校總系所數}} \times \text{各校學生輔導及就業情形自選權重}}{\sum \text{各類組所有學校該項目比率乘以權重之總和}} \right]$$

2. 行政運作(占獎勵經費百分之十二)：

$$\text{行政運作} = \left[ \frac{\text{前一年度獎勵、補助經費執行績效} \times \frac{65}{100} + \frac{35}{100}}{\text{落實學校校務及財務資訊公開化}} \right] \times \text{獎勵經費} \frac{12}{100}$$

(1) 前一年度獎勵、補助經費執行績效(占行政運作經費百分之六十五)：

① 審查方式：學校將前一年度執行績效納入「校務發展整體經費支用計畫書」，併同質化指標審查方式辦理，審核完竣再依各類組總成績核撥本目獎勵款。

② 參考指標：依各校中長程校務發展計畫、辦學特色評估重點(附件二)辦理。

(2) 落實學校校務及財務資訊公開化(占行政運作經費百分之三十五)：

① 審查方式：學校提送當年度「校務及財務資訊公開化報告」至本部，併同質化指標審查方式辦理，審核完竣再依各類組總成績核撥本獎勵款。

② 參考指標：依大專校院財務資訊公開內容架構表參考指標及相關辦理（附件一）。

五、獎勵審查、經費訪視及行政考核：

(一)校務發展整體經費支用計畫書、校務及財務資訊公開化報告之獎勵審查：

1. 由本部遴聘專家學者組成獎勵補助審查小組進行獎勵補助審查，並以遴聘具備大學校院行政經驗者為原則。
2. 獎勵補助審查委員應本於專業評分、審查，並提供學校發展之相關審查意見；曾任或現任審查學校之董事、專（兼）任教師者應迴避，且不得有利益輸送之情事。獎勵補助審查委員得依規定支領審查費及交通費。
3. 各類獎勵補助經費核配得由審查小組依循公平、公正之原則做適當調整。

(二)經費訪視之審查：

1. 本部得依規定委由專業學術及團體，辦理各校（不包括宗教研修學院）前一年度私立大學校院執行本部獎勵校務發展計畫之經費訪視，並簽訂契約書。
2. 由本部組成經費訪視小組進行審查，經費訪視委員由本部遴聘專家學者擔任之，經費訪視委員應本於專業給予學校查核結果及改進意見，並得依規定支領實地訪評費用及交通費。
3. 經費訪視之相關訪視指標應依獎勵私立大學校院校務發展計畫要點、本部補助及委辦經費核撥結報作業要點、本部相關私立學校及大學相關經費管理、運用及帳務等規定辦理。

(三)行政考核：行政考核項目指未依本部各單位研擬私立大學校院行政運作考核項目表辦理（附件三），或因行政（包括財務）缺失經本部相關單位糾正或限期改善者，本款依下列方式提獎勵補助審查小組討論，減計或凍結其全部或部分金額：

1. 學校違反「私立學校法」第四十五條第一項或有第八十條第一項第二款至第七款情形之一，曾經本部糾正：至多減計全部獎勵經費。
2. 學校違反第一目以外法令規定，情節重大，曾經本部糾正或限期整頓改善，屆期仍未改善：減計獎勵經費至多新臺幣一千萬元。
3. 學校違反第一目以外法令規定，情節重大，曾經本部糾正或限期整頓改善，屆期已改善：減計獎勵經費至多新臺幣五百萬元。
4. 學校違反第一目以外法令規定，情節輕微，曾經本部糾正或限期整頓改善，屆期仍未改善：減計獎勵經費新臺幣一百萬元。
5. 學校有前四目情事，情節嚴重，或有連續年度相同違失之情事，得加重減計其獎勵經費。
6. 同一缺失事由以連續減計三年為原則，嗣後年度相同違失之情形，酌量其減計比率，其基準如下：
  - (1) 初次(第一年)缺失，依本要點之規定減計。
  - (2) 連續或重複(第二年、第三年)缺失：分下列二種方式處理。
    - ①學校缺失係屬無法改善者：依學校財務缺失總金額計算減計年度：
      - A. 缺失總金額達新臺幣一億元以上者：依原減計經費額度減計經費三年。
      - B. 缺失總金額新臺幣五千萬元至新臺幣一億元者：依原減計經費額度減計經費二年。
      - C. 缺失總金額新臺幣五千萬元以下者：依原減計經費額度減計經費一年。
    - ②學校缺失係屬得改善者：
      - A. 學校積極改善缺失(依本部公文明列應改進事項，完全並具體明確改善)者：不減計經費。
      - B. 學校消極改善缺失(依本部公文明列應改進事項，僅部分具體明確改善)者：減計原減計經費額度二分之一。
      - C. 學校無改善缺失行為者，每年度依原減計經費額度減計經費。

(四)學校有下列情事，得於收到本部正式公文之日起一個月內向本部提出申覆，逾期者，本部不予受理：

1. 依第二款經查核學校支用經費未符相關規定或本要點補助之目的者，由經費訪視小組審議後，停止或命學校繳回部分或全部之獎勵、補助。

2. 有第三款各目事由之一，致本部減計或凍結其獎勵經費者，應於收到本部正式公文之日起一個月內向本部提出申覆，原減計理由與事實有錯誤者，得由獎勵補助審查小組再行審議，視情節輕重撤銷全部或一部分之減計款項。受凍結獎勵經費之學校於當年度八月十五日前改善缺失，並報本部備查者，得於當年度九月十五日前，提出相關佐證資料再報本部審議；原凍結理由消失或缺失已全部或部分改善者，得撤銷全部或一部分之凍結款項，逾期者，凍結之獎勵經費不列入審議。

3. 學校申請獎勵、補助資料，有虛偽不實者，停止或命學校繳回部分或全部之獎勵、補助。

(五)本要點所聘請之獎勵補助審查委員或經費訪視委員，對各校所提資料有疑義者，學校應提出舉證資料供委員參酌。

#### 六、原始評分資料之保存：

各校所報校務發展整體經費支用計畫書、校務及財務資訊公開化報告及私立大學校院執行本部校務發展計畫之經費訪視等相關原始評分資料，以密件方式保存十年。

#### 七、獎勵、補助經費來源：

本要點所需經費由本部相關經費項下支應。

#### 八、獎勵、補助經費使用原則：

##### (一)本獎勵、補助經費使用範圍如下：

1. 教師人事經費：支應教師薪資或新聘及現職之特殊優秀教研人員彈性薪資，經費以總獎勵、補助經費之百分之二十為限。無授課事實之教師及公立學校或政府機關退休之教師，其薪資應由學校其他經費支付。
2. 教學研究經費：支應於編纂教材、製作教具、改進教學、研究、研習、進修、著作、升等送審之用途等，各校應本公平、公開、公正之原則，訂定支用或申請相關辦法，並經校內各專責單位召開相關會議通過後公布實施並確實執行，但不得以薪資方式支應。
3. 學生助學及輔導經費：學校於當年度研究生獎助學金得用本獎勵、補助經費支應，並應就研究生獎助學金之核發訂定辦法，經校內專責單位召開相關會議通過後公布實施；另為利學生事務及輔導工作之推動，得支應經費辦理學生事務與輔導相關工作或購置學生社團活動所需之器材設備，經費支用應依本部獎補助私立大專校院學生事務與輔導工作經費及學校配合款實施要點規定辦理。
4. 工程建築經費：支應修建與教學直接相關環境之校舍建築，但不得用於新建校舍工程建築、建築貸款利息補助及附屬機構。其支用計畫及經費應事前報經本部核准，且應以總獎勵、補助經費之百分之十為限。
5. 軟硬體設備：學校為發展辦學特色、提升教學研究品質或加強學校環境安全衛生及節能工作之推動，得以獎勵、補助經費支應購置與其辦學特色直接相關或所需之軟硬體設備。
6. 停辦計畫經費：學校依「教育部輔導私立大專校院改善及停辦實施原則」第八條規定向本部提報停辦計畫經審核通過後，得以獎勵、補助經費支應教師離退或學生轉介經費。

(二)學校為推動整體特色發展及提升教學品質等措施，得用本獎勵、補助經費支應，並應納入支用計畫書，且經校內各專責單位召開相關會議通過後公布實施且確實執行。



- (三)獎勵、補助經費應符合本部所定資本門與經常門支用比率及流用方式，資本門不得流用至經常門，經常門得流用至資本門，其流用以百分之十為限。購置固定資產，其單價新臺幣一萬元以上且耐用年限超過二年者，應列作資本門支出。
- (四)獎勵、補助經費之支用，應符合本部所指定之用途；其所增置之財產，應列入校內財產清冊，並辦理登錄。
- (五)使用本獎勵、補助經費辦理採購時，經費占採購金額半數以上，且獎勵、補助金額在公告金額以上者，應依「政府採購法」及校內相關採購規定程序辦理。各採購案辦理結束後(不論使用獎勵、補助經費額度多寡)，應將辦理情形(包括依據法規、採購標的名稱與其內容、預定採購金額、本部獎勵、補助經費所占金額、決標金額及得標廠商等資料)公布於各校網站，採購相關資料併同獎勵、補助經費相關資料，留校備查。為利瞭解學校辦理公開招標(補助金額占採購金額半數以上，且補助金額在公告金額以上者)、選擇性招標及限制性招標之情形，學校應於次年一月三十一日前填寫「○○○○大學使用○○年度教育部私立大學校院校務發展計畫經費辦理採購案之彙整表」(附件四)報本部列為獎勵、補助經費訪視查核項目之一。
- (六)獎勵、補助經費應於當年度全數執行完竣；未執行完竣者，應敘明原因報本部核准後，始得展延；其未申請或申請未經核准者，應繳回未執行完竣之經費；其所稱執行完竣，指已完成核銷並付款。
- (七)獎勵、補助經費在十二月三十一日前，尚未發生債務或契約責任者，應即停止支用，其已發生之債務或契約責任，應於次年一月十五日截止支付。
- (八)各項獎勵、補助經費應有效運用，據實核支並訂定相關經費支用規定及程序，且採專款專用及專帳管理。原始支出憑證及相關資料應依「學校財團法人及所設私立學校會計制度之一致規定」第六章會計事務處理原則辦理，並妥為保管至少十年以上，以備查核，並適時將實際使用狀況公告校內師生周知。
- (九)使用本部獎勵、補助經費購買之財產應納入財產管理系統，並貼妥「○○年度教育部校務發展獎勵、補助經費」字樣之標籤，圖書期刊等得以蓋印戳章代替。財產之使用年限及報廢應依相關規定辦理，並將相關資料登錄備查。
- (十)獎勵、補助經費支用情形、執行成效及採購案件等資料，應予公開；學校經會計師查核簽證之決算及年度財務報表，應依「教育經費編列與管理法」相關規定公告之。
- (十一)經費之支用，應依相關規定辦理，不符相關規定或本要點補助之目的者，經經費訪視小組審議後，廢止其部分或全部之獎勵、補助，並命學校繳回已受領之經費。

九、學校申請獎勵、補助資料，有虛偽不實者，撤銷其部分或全部之獎勵、補助，並命學校繳回已受領之經費。

## 伍、教育部獎勵私立大學校院校務發展計畫要點修正草案 對照表

修正條文	現行條文	說明
<p>一、目的：</p> <p>教育部（以下簡稱本部）為落實私立大學校院全面提升教育品質，鼓勵學校健全發展及推動整體特色，縮小公私立大學校院之教育資源差距，特訂定本要點。</p>	<p>一、目的：</p> <p>教育部（以下簡稱本部）為落實私立大學校院全面提升教育品質，鼓勵學校健全發展及推動整體特色，縮小公私立大學校院之教育資源差距，特訂定本要點。</p>	本點未修正。
<p>二、實施對象：</p> <p>(一)本部主管之私立大學校院（以下簡稱學校）。</p> <p>(二)學校於境外設立之分校、分部，不適用本辦法之規定。</p> <p>(三)學校經核准立案招生者，得檢具計畫書及相關文件、資料，申請補助。</p> <p>(四)學校符合下列規定者，得檢具計畫書及相關文件、資料，申請獎勵：</p> <ol style="list-style-type: none"> <li>1.經核准立案，且招生達二年以上。</li> <li>2.學校招生、學籍、課程、人事、會計、財務及行政電腦化等校務運作正常，並建立內部控制制度。</li> <li>3.學校財團法人組織及董事會運作正常。</li> </ol> <p>(五)學校、分校、分部符合下列規定者，得由學校提送年度申請書，由本部邀集學者專家成立獎勵補助審查小組，經審核後得依該學校、分校或分部之學生數，增加其獎勵、補助經費：</p> <ol style="list-style-type: none"> <li>1.設立地點位於教學資源不足之地區，且該直轄市、（縣）市未設有公立大專校院。</li> <li>2.設立之類科、系、所具稀少性及國家發展所需，且公立學校未能充分設立。</li> </ol> <p>(六)宗教研修學院依規定申請獎勵、補助者，<u>以新臺幣(以下同)五十萬元為限。</u></p> <p>(七)<u>本部核定學校獎勵補助經費，以其前一學年度決算收入，扣除捐贈收入後之金額之百分之十五為限。</u></p> <p>(八)依各校性質區分為綜合大學類<u>組</u>、醫</p>	<p>二、實施對象：</p> <p>(一)本部主管之私立大學校院（以下簡稱學校）。</p> <p>(二)學校於境外設立之分校、分部，不適用本辦法之規定。</p> <p>(三)學校經核准立案招生者，得檢具計畫書及相關文件、資料，申請補助。</p> <p>(四)學校符合下列規定者，得檢具計畫書及相關文件、資料，申請獎勵：</p> <ol style="list-style-type: none"> <li>1.經核准立案，且招生達二年以上。</li> <li>2.學校招生、學籍、課程、人事、會計、財務及行政電腦化等校務運作正常，並建立內部控制制度。</li> <li>3.學校財團法人組織及董事會運作正常。</li> </ol> <p>(五)學校、分校、分部符合下列規定者，得由學校提送年度申請書，由本部邀集學者專家成立獎勵補助審查小組，經審核後得依該學校、分校或分部之學生數，增加其獎勵、補助經費：</p> <ol style="list-style-type: none"> <li>1.設立地點位於教學資源不足之地區，且該直轄市、（縣）市未設有公立大專校院。</li> <li>2.設立之類科、系、所具稀少性及國家發展所需，且公立學校未能充分設立。</li> </ol> <p>(六)宗教研修學院依規定申請獎勵、補助者，採定額方式辦理；其金額，由本部定之。</p> <p>(七)依各校性質區分為綜合大學類、醫學類及宗教研修學院等三個類組，為利計畫經費核配作業，各校所屬類組分別如下：</p>	<p>一、第5款依「私立高級中等以上學校獎勵補助辦法」第9條規定刪除後段文字。</p> <p>二、第7款增定學校獲得獎勵補助經費上限規定。</p> <p>三、第8款文字酌修。</p>

<p>學類<u>組</u>及宗教研修學院<u>類組</u>等三個類組，為利計畫經費核配作業，各校所屬類組分別如下：</p> <p>1. 綜合大學類組：依學生數區分為下列三個類組：</p> <p>(1) 淡江大學、中國文化大學、輔仁大學、逢甲大學、銘傳大學、東海大學、實踐大學、中原大學、義守大學、東吳大學，<u>共</u>十校。</p> <p>(2) 靜宜大學、亞洲大學、世新大學、真理大學、大葉大學、元智大學、長榮大學、開南大學、中華大學、明道大學、玄奘大學，<u>共</u>十一校。</p> <p>(3) 南華大學、台灣首府大學、大同大學、康寧大學、華梵大學、佛光大學、稻江科技暨管理學院、興國管理學院，<u>共</u>八校。</p> <p>2. 醫學類組：高雄醫學大學、中國醫藥大學、臺北醫學大學、中山醫學大學、長庚大學、慈濟大學、馬偕醫學院，<u>共</u>七校。</p> <p>3. 宗教研修學院類組：法鼓佛教學院、基督教台灣浸會神學院、臺北基督學院，<u>共</u>三校。</p>	<p>1. 綜合大學類組：依學生數區分為下列三個類組：</p> <p>(1) 淡江大學、中國文化大學、輔仁大學、逢甲大學、銘傳大學、東海大學、實踐大學、中原大學、義守大學、東吳大學十校。</p> <p>(2) 靜宜大學、亞洲大學、世新大學、真理大學、大葉大學、元智大學、長榮大學、開南大學、中華大學、明道大學、玄奘大學十一校。</p> <p>(3) 南華大學、台灣首府大學、大同大學、康寧大學、華梵大學、佛光大學、稻江科技暨管理學院、興國管理學院八校。</p> <p>2. 醫學類組：高雄醫學大學、中國醫藥大學、臺北醫學大學、中山醫學大學、長庚大學、慈濟大學、馬偕醫學院七校。</p> <p>3. 宗教研修學院類組：法鼓佛教學院、基督教台灣浸會神學院、臺北基督學院三校。</p>	
<p>三、補助核配基準：本要點補助項目為現有規模、<u>政策績效及助學措施；除政策績效以一百零三年度數值計算外，其餘項目採當年度數值進行核配。</u>各校（不包括宗教研修學院）補助經費核配基準如下（占總獎勵及補助經費百分之<u>三十</u>）：</p> <p>(一) 考量學校規模之差異<u>及配合本部政策推動事項</u>，各校核配公式及指標如下：</p> $\text{補助經費} = \left[ \begin{array}{l} \left( \text{現有規模} \times \frac{58}{100} \right) + \\ \left( \text{政策績效} \times \frac{10}{100} \right) + \\ \left( \text{助學措施} \times \frac{32}{100} \right) \end{array} \right] \times$	<p>三、補助核配基準：本要點補助項目為現有規模，各校（不包括宗教研修學院）補助經費核配基準如下（占總獎勵及補助經費百分之<u>十七</u>）：</p> <p>(一) 學校應符合下列規定，始得核配補助經費：</p> <ol style="list-style-type: none"> <li>1. 專科以上學校總量發展規模與資源條件標準規定之「<u>全校生師比值</u>」。</li> <li>2. 專科以上學校總量發展規模與資源條件標準規定之「<u>應有校舍建築面積</u>」。</li> <li>3. 專科以上學校總量發展規模與資源條件標準規定之「<u>專任助理教授以上師資結構</u>」。</li> </ol> <p>(二) 考量學校規模之差異及學生實際成本，各校核配公式及指標如下：</p> $\text{現有規模} = \left[ \begin{array}{l} \left( \text{學生數} \times \frac{45}{100} \right) + \\ \left( \text{教師數} \times \frac{45}{100} \right) + \\ \left( \text{職員人數} \times \frac{10}{100} \right) \end{array} \right] \times \text{補助經費} \frac{100}{100}$	<p>一、現有規模學生數，增列包含具正式學籍之大陸地區來臺學生。</p> <p>二、現有規模教師數之合格專任教師，增列因評鑑績優學校申請自訂遴聘績優教師年齡</p>



1. 現有規模（占補助經費百分之五十八）：

$$\text{現有規模} = \left[ \left( \frac{\text{學生數} \times 45}{100} \right) + \left( \frac{\text{教師數} \times 45}{100} \right) + \left( \frac{\text{職員人數} \times 10}{100} \right) \right] \times \text{補助經費} \frac{58}{100}$$

(1) 學生數（占現有規模經費百分之四十五）：

- ① 以各校加權學生數占所有學校加權學生數總和之比率核配。

$$\text{學生數} = \frac{\text{各校加權學生數}}{\sum \text{所有學校加權學生數總和}}$$

- ② 學生數以當年度十月十五日具正式學籍之中華民國國籍學生、僑生、港澳生、大陸地區來臺學生及外國學生等在學學生為計算基準。休學學生、全學年均於校外或附屬機構實習之學生、全學年均於國外之學生、延畢生(指學士班學生超過各校學則所定之修業年限，碩士班學生第三年起，博士班學生第四年起)或無學籍學生(如選讀生、退學生、學分班、保留入學資格)不列入計算。

- ③ 學生數之計算依下列原則加權核計：

- A. 醫學系三點五倍。
- B. 醫學院其他各系、工學院、理農學院類及建築設計藝術類學系之研究生三倍；大學日間部及第二部一點五倍；大學進修學士班及二年制在職專班零點六倍。
- C. 文法商管學院之研究生二倍；大學日間部及第二部一倍；大學進修學士班及二年制在職專班零點四倍。
- D. 性質特殊學系（例如新聞傳播學系、資訊管理系及特殊教育系等），得依其學雜費收費標準分別歸屬於工學院或理農學院類。但情形特殊者，得由各校專案報本部核定。

(2) 教師數（占現有規模經費百分之四十

五）：

- (1) 以各校加權學生數占所有學校加權學生數總和之比率核配。

$$\text{學生數} = \frac{\text{各校加權學生數}}{\sum \text{所有學校加權學生數總和}}$$

- (2) 學生數以當年度十月十五日具正式學籍之中華民國國籍學生、僑生、港澳生及外國學生等在學學生為計算基準。休學學生、全學年均於校外或附屬機構實習之學生、全學年均於國外之學生、延畢生(指學士班學生超過各校學則所定之修業年限，碩士班學生第三年起，博士班學生第四年起)或無學籍學生(如選讀生、退學生、學分班、保留入學資格)不列入計算。

- (3) 學生數之計算依下列原則加權核計：

- ① 醫學系三點五倍。
- ② 醫學院其他各系、工學院、理農學院類及建築設計藝術類學系之研究生三倍；大學日間部及第二部一點五倍；大學進修學士班及二年制在職專班零點六倍。
- ③ 文法商管學院之研究生二倍；大學日間部及第二部一倍；大學進修學士班及二年制在職專班零點四倍。

- (4) 性質特殊學系（例如新聞傳播學系、資訊管理系及特殊教育系等），得依其學雜費收費標準分別歸屬於工學院或理農學院類。但情形特殊者，得由各校專案報本部核定。

2. 教師數（占現有規模經費百分之四十五）：

- (1) 以各校現有合格專任教師職級加權數總和占所有學校教師職級加權數總和之比率核配。

$$\text{教師數} = \frac{\text{各校教師職級加權數總和}}{\sum \text{所有學校教師職級加權數總和}}$$

- (2) 現有合格專任教師（包括兼任折算）：指當年度十月十五日現有合格

上限規定所聘任教師。

三、原列獎勵經費核配基準項目之政策績效，移列補助經費核配基準項目。

四、配合本部推動重要政策事項，酌作調整，並新增身障生適性就讀大專校院機會、防制學生藥物濫用措施、彈性薪資支給規定備查等事項。

五、為鼓勵各校積極協助本部照顧弱勢學生安心就讀，政



五)：

- ①以各校現有合格專任教師職級加權數總和占所有學校教師職級加權數總和之比率核配。

$$\text{教師數} = \frac{\text{各校教師職級加權數總和}}{\sum \text{所有學校教師職級加權數總和}}$$

- ②現有合格專任教師（包括兼任折算）：指當年度十月十五日現有合格專任及兼任教師，並完成聘任。合格專任教師包括專任教授、專任副教授、專任助理教授、專任講師、依「大學聘任專業技術人員擔任教學辦法」規定聘任之專任專業技術人員、擔任軍護課程之軍訓教官、護理教師及專案教學人員；四名兼任教師得折算列計一名專任教師，其折算數不得超過實際專任師資數之三分之一，超過者不予列計。但藝術類（音樂、美術、戲劇、藝術、舞蹈、電影等領域）與設計類院、系、所及學位學程之兼任師資，其折算數不得超過其實際專任師資數之二分之一，超過者不予列計；跨院、系、所合聘之師資，僅得於主聘之院、系、所列計為專任師資，不得重複列計。

- ③教師數之計算依下列原則加權核計：

- A. 教授二倍。
- B. 副教授一點七倍。
- C. 助理教授一點四倍。
- D. 講師及本部介派之軍訓教官及護理教師一倍。

- ④合格專任教師指：

- A. 經本部審定資格並支給合格專任教師薪資之教師。
- B. 合格專任教師應符合「教師法」、「教育人員任用條例」、「學校法人及其所屬私立學校教職員退休撫卹離職資遣條例」及「專任教師基本授課時數」之相關規定。

- C. 依「大學評鑑辦法」第 9 條及

專任及兼任教師，並完成聘任。合格專任教師包括專任教授、專任副教授、專任助理教授、專任講師、依大學聘任專業技術人員擔任教學辦法規定聘任之專任專業技術人員、擔任軍護課程之軍訓教官、護理教師及專案教學人員；四名兼任教師得折算列計一名專任教師，其折算數不得超過實際專任師資數之三分之一，超過者不予列計。但藝術類（音樂、美術、戲劇、藝術、舞蹈、電影等領域）與設計類院、系、所及學位學程之兼任師資，其折算數不得超過其實際專任師資數之二分之一，超過者不計；跨院、系、所合聘之師資，僅得於主聘之院、系、所列計為專任師資，不得重複列計。

- (3)教師數之計算依下列原則加權核計：

- ①教授二倍。
- ②副教授一點七倍。
- ③助理教授一點四倍。
- ④講師及本部介派之軍訓教官及護理教師一倍。

- (4)合格專任教師指：

- ①經本部審定資格並支給合格專任教師薪資之教師。
- ②合格專任教師應符合「教師法」、「教育人員任用條例」、「學校法人及其所屬私立學校教職員退休撫卹離職資遣條例」及「專任教師基本授課時數」之相關規定。
- ③名列於當年度十月薪資帳冊者。
- ④報部以學位送審中之新聘教師，其於填報截止日以前取得合格證書者，納入計算。
- ⑤八十六年三月二十一日教育人員任用條例修正生效前已取得助教證書之現職人員繼續任教未中斷者，比照專任講師納入計算。
- ⑥依學校相關規定審核通過帶職帶薪之專任教師。
- ⑦未於學校附屬機構或其他機構擔任專職者。

- (5)兼任教師指：

- ①符合教師法、教育人員任用條例及

策績效項下之助學措施單獨臚列，除新增住宿優惠項目外，並提高占總經費比率。

第 10 條第 1 項規定，受評鑑大學經評鑑為辦理完善，績效卓著者，申請自訂遴聘專任教師年齡上限規定，應報經本部核定，始納入計算。

- D. 名列於當年度十月薪資帳冊者，且其薪資帳冊登載之薪資不得為「零」。
  - E. 報部以學位送審中之新聘教師，其於填報截止日以前取得合格證書者，納入計算。
  - F. 八十六年三月二十一日「教育人員任用條例」修正生效前已取得助教證書之現職人員繼續任教未中斷者，比照專任講師納入計算。
  - G. 依學校相關規定審核通過帶職帶薪之專任教師。
  - H. 未於學校附屬機構或其他機構擔任專職者。
- ⑤兼任教師指：
- A. 符合「教師法」、「教育人員任用條例」及學校聘任教師資格之教師。
  - B. 本職為學校專任行政人員於學校兼任教學，並支給鐘點費，且領有專任聘書之教師，採計為兼任教師。
  - C. 名列於當年度十月或十一月薪資帳冊者，且其薪資帳冊登載之薪資不得為「零」。
  - D. 每週授課達二小時以上。
- ⑥依「大學聘任專業技術人員擔任教學辦法」規定聘任之專業技術人員，經學校教評會審議通過者，比照專兼任教師之職級。
- ⑦專案教學人員指：
- A. 符合校內聘任規定，經學校教評會審議通過，比照專任教師之職級。
  - B. 全部時間擔任學校教學職務，且支給合格專任教師薪資。
  - C. 學校以非政府部門經費來源聘任。
- ⑧校長、講(客)座教授之專任教師

學校聘任教師資格之教師。

- ②本職為學校專任行政人員於學校兼任教學，並支給鐘點費，且領有專任聘書之教師，採計為兼任教師。
  - ③名列於當年度十月或十一月薪資帳冊者。
  - ④每週授課達二小時以上。
- (6)依大學聘任專業技術人員擔任教學辦法規定聘任之專業技術人員，經學校教評會審議通過者，比照專兼任教師之職級。
- (7)專案教學人員指：
- ①符合校內聘任規定，經學校教評會審議通過者，比照專任教師之職級。
  - ②全部時間擔任學校教學職務，且支給合格專任教師薪資。
  - ③學校以非政府部門經費來源聘任。
- (8)校長、講(客)座教授之專任教師得採計。講(客)座教授得依專任教師聘用規定、薪資及資格，納入專任師資人數計算，專任講(客)座教授約聘需達一年以上。
- (9)合格專任教師，經校方同意借調至其他校院者，列入調任後服務學校之合格專任教師，其該學年度於原校有授課事實者，得以兼任教師採計；借調至政府機關服務者，得列原校之合格專任教師。

3. 職員人數（占現有規模經費百分之十）：

- (1)以各校職員人數占所有學校職員人數總和之比率核配。

$$\text{職員人數} = \frac{\text{各校職員人數}}{\sum \text{所有學校職員人數總和}}$$

- (2)職員人數以當年度十月十五日現有在校支薪之職員、技工及工友、警衛、保全人員，且非專案計畫聘任之約聘人員為計算基準。

(3)職員指：

- ①名列於當年度十月薪資帳冊者。
- ②專任人員及正式之約聘僱人員(一年一聘屬按年常川雇用者)。
- ③依學校相關規定審核通過帶職帶薪

得採計。講(客)座教授得依專任教師聘用規定、薪資及資格，納入專任師資人數計算，專任講(客)座教授約聘需達一年以上。

- ⑨合格專任教師，經校方同意借調至其他校院者，列入調任後服務學校之合格專任教師，其該學年度於原校有授課事實者，得以兼任教師採計；借調至政府機關服務者，得列原校之合格專任教師。

(3)職員人數（占現有規模經費百分之十）：

- ①以各校職員人數占有所有學校職員人數總和之比率核配。

$$\text{職員人數} = \frac{\text{各校職員人數}}{\sum \text{所有學校職員人數總和}}$$

- ②職員人數以當年度十月十五日現有在校支薪之職員、技工及工友、警衛、保全人員，且非專案計畫聘任之約聘人員為計算基準。

③職員指：

- A. 名列於當年度十月薪資帳冊者。
- B. 專任人員及正式之約聘僱人員（一年一聘屬按年常川雇用者）。
- C. 依學校相關規定審核通過帶職帶薪之職員。
- D. 員工有日、夜間部兼職情形者，以其專任為主。
- E. 派遣人員：指勞務採購派遣人員及人力外包廠商得標後派在學校辦理非計畫性、非階段性之人力外包服務人員（以薪資計價或有固定人數之派遣人力）；其不包括任務承辦之清潔、保全等派遣人力。
- F. 不包括兼職人員、短期臨時人員、學校附設醫院人員及附設農林畜牧作業組織（例如附設醫院、附設農場、附設林場等）。

之職員。

- ④員工有日、夜間部兼職情形者，以其專任為主。

- ⑤派遣人員：指勞務採購派遣人員及人力外包廠商得標後派在學校辦理非計畫性、非階段性之人力外包服務人員（以薪資計價或有固定人數之派遣人力）；其不包括任務承辦之清潔、保全等派遣人力。

- ⑥不包括兼職人員、短期臨時人員、學校附設醫院人員及附設農林畜牧作業組織（例如附設醫院、附設農場、附設林場等）。

2. 政策績效(占補助經費百分之十)：

$$\text{政策績效} = \left[ \begin{aligned} &\left( \text{學生事務及輔導} \times \frac{35}{100} \right) \\ &+ \left( \text{校園安全及環保節能} \times \frac{25}{100} \right) \\ &+ \left( \text{智慧財產權保護} \times \frac{25}{100} \right) \\ &+ \left( \text{彈性薪資支給規定備查} \times \frac{15}{100} \right) \end{aligned} \right] \times \text{補助經費} \frac{10}{100}$$

(1) 學生事務及輔導(占政策績效經費百分之三十五)：

$$\text{學生事務及輔導} = \left[ \begin{aligned} &\left( \text{學輔訪視及輔導} \times \frac{20}{100} \right) \\ &+ \left( \text{品德及生命教育} \times \frac{30}{100} \right) \\ &+ \left( \text{性別平等教育} \times \frac{20}{100} \right) \\ &+ \left( \text{身障生適性就讀大專機會} \times \frac{10}{100} \right) \\ &+ \left( \text{防制學生藥物濫用措施} \times \frac{20}{100} \right) \end{aligned} \right] \times \text{政策績效} \frac{35}{100}$$

① 學輔訪視(占學生事務及輔導經費百分之二十)：

- A. 依最近一次教育部獎補助私立大專校院學生事務與輔導工作訪視之成績分配核算；訪視成績之評定依以下五項總成績核配：
- (A) 學生事務與輔導經費支出與帳務處理狀況。
  - (B) 學生事務與輔導工作計畫執行成效。
  - (C) 學生事務與輔導工作特色。
  - (D) 學務工作整體發展符合專業標準情況。
  - (E) 落實教育部政策方案之學生事務與輔導工作執行成效。
- B. 依該校學輔訪視總成績換算為級分後，以各校級分占所有學校總級分之比率核配，級分分配如下：

特優	八十八分以上	七分
優等	八十分至八十七分	五分
良好	七十五分至七十九分	三分
尚可	七十分至七十四分	一分
不佳	七十分以下	0分

$$\text{學輔訪視} = \frac{\text{各校級分}}{\sum \text{所有學校總級分}}$$

② 品德及生命教育（占學生事務及輔導經費百分之三十）：

A. 依各校以下八項達成率為計算基準：

- (A) 品德教育列入學校整體校務發展與各單位年度施政計畫中，並於推動時整合與運用校內外資源。
- (B) 辦理或參加品德教育相關研習與進修，提升教師及行政人員品德教育專業知能。
- (C) 開設品德教育相關課程、結合服務學習開設相關課程、以多元創新方式將品德教育納入非正式課程或活動。
- (D) 品德教育之定期自我檢核與改善機制。
- (E) 已規劃辦理跨校或單一學校之學生生命教育體驗活動，提供學生生活化的生命體驗。
- (F) 已辦理生命教育及憂鬱自傷防治相關研習與進修，提升導師、教職員、教官、家長相關知能。
- (G) 已開設生命教育相關通識課程，或已設立生命教育學程或生命教育碩士班。
- (H) 持續推動學生憂鬱自傷防

治工作，落實通報學生自我傷害事件，進行事件危機處理後續轉介及追蹤輔導等事宜。

- B. 以各校就前八項達成比率占所有學校該項比率總和之比率核配。

$$\text{品德及生命教育} = \frac{\text{各校前 8 項達成比率}}{\sum \text{所有學校該項達成比率總和}}$$

- ③ 性別平等教育（占學生事務及輔導經費百分之二十）：

- A. 依各校以下八項達成率為計算基準：

- (A) 定期召開性別平等教育委員會，擬定性別平等教育年度實施計畫，且依計畫編列年度經費預算，落實並檢討成果。
- (B) 學校開設性別相關課程。
- (C) 訂定性別平等教育實施規定，並公告周知。
- (D) 積極維護懷孕學生之受教權，並提供必要之協助。
- (E) 辦理教職員工之職前教育、新進人員培訓及在職進修時，已納入性別平等教育之內容。
- (F) 學校之考績委員會、申訴評議委員會、教師評審委員會之組成，任一性別委員應占委員總數三分之一以上。
- (G) 學校訂有校園性侵害、性騷擾或性霸凌防治規定，依法公告周知，並運用多元管道有效宣導。
- (H) 依法調查處理校園性侵害或性騷擾事件，落實執行教育輔導或懲戒，並追蹤執行結果。



- B. 以各校就前八項達成比率占所有學校該項達成比率總和之比率核配。

$$\text{性別平等教育} = \frac{\text{各校前 8 項達成比率}}{\sum \text{所有學校該項達成比率總和}}$$

- ④ 身障生適性就讀大專校院機會（占學生事務及輔導經費百分之十）：

- A. 第一階段函請學校主動提供招生名額(A 分數)

高中職需求系(科)數，依大學提供符合百分比給分。例如：  
高中職需求系(科)數，大學符合提供比例達百分之七十五者，分數給七點五分，依序類推得分。

- B. 第二階段教育部指定學校提供招生名額(B 權重)

學生六個需求在第一階段未有任何學校主動提供時，進入第二階段再請學校提供，其方式如下：

- (A) 將學校依第一階段提供人數，分公私立學校排序，

為考量每校人數之差異性，爰將大專校院分為公立及私立學校，並依每校提供招生名額除以前一學年度本部核定招生名額，作為排序，俾利做為第二次發文依據，相關計算如下：

各校排序=第一階段大專校院提供招生名額除以前一學年度本部(高教教育司、技術及職業教育司)核定各校招生名額

- (B) 第一階段未有任何學校提供學生六個升學需求系(科)者，再由甄試委員會依上述學生六個升學需求，發函並指定第一階段

提供招生名額比率較少(排序較後)學校提供招生名額。

其 B 權重給予方式：第二階段經指定第一階段提供招生名額比率較少(排序較後)，依配合提供名額百分比，給予權重。例如：第二階段經指定第一階段提供招生名額比率較少(排序較後)，達成提供名額百分之七十五者，給予權重百分之七十五；依序類推給予百分權重。

- C. 以各校就二階段提供招生名額達成比率占所有學校該項達成比率總和之比率核配。

$$\text{身障生適性就讀大專校院機會} = \frac{A \text{ 分數} + (10 - A \text{ 分數}) * B \text{ 權重}}{\sum \text{所有學校分數總和}}$$

⑤ 防制學生藥物濫用措施（占學生事務及輔導經費百分之二十）：

- A. 依各校以下六項達成率為計算基準：

(A) 依各校訂定推動紫錐花運動（防制學生藥物濫用）實施計畫，並陳報校園反毒成果報告。

(B) 辦理教職員及學生藥物濫用防制知能研習。

(C) 每年至少辦理一場紫錐花運動主題競賽活動，並設置防制學生藥物濫用教育宣導專區。

(D) 執行拒毒萌芽服務學習，進行反毒教育宣導。

(E) 落實建立特定人員名冊。

(F) 藥物濫用個案春暉小組輔導機制。

- B. 以各校前六項達成比率占所有學校該項達成比率總和之比率



核配。

$$\text{防制學生藥物濫用} = \frac{\text{各校前6項達成比率}}{\sum \text{所有學校該項達成比率總和}}$$

(2) 校園安全及環保節能（占政策績效經費百分之二十五）：

$$\text{校園安全及環保節能} = \left[ \begin{aligned} &\left( \text{校園災害防救管理} \times \frac{20}{100} \right) \\ &+ \left( \text{校園節能績效} \times \frac{20}{100} \right) \\ &+ \left( \text{校園環境保護} \times \frac{20}{100} \right) \\ &+ \left( \text{實驗場所保護管理} \times \frac{20}{100} \right) \\ &+ \left( \text{校園無障礙環境} \times \frac{20}{100} \right) \end{aligned} \right] \times \text{政策績效} \frac{25}{100}$$

① 校園災害防救管理（占校園安全及環保節能經費百分之二十）：  
依最近一次「大學校院校園環境管理及現況調查暨績效評鑑計畫」成績分配核算，成績達七十分者，得參與本項目經費核配。

$$\text{校園災害防救管理} = \frac{\text{各校各項成績總評分}}{\sum \text{所有學校該項成績總和}}$$

② 校園節能績效（占校園安全及環保節能經費百分之二十）：

- A. 配合行政院一百年五月二十三日院臺經字第一〇〇〇〇九六七三七號函核定「政府機關及學校四省專案計畫」，其每年用電量以負成長為原則，並以九十六年為基準年，至一百零四年總體節約能源以百分之十為目標。
- B. 依學校用電指標(EUI)較前一年度或與基準年之負成長情形評定分數，以各校級分占所有學校該項級分總和之比率核配，級分分配如下：

<u>自評 EUI 較前一年度負成長百分之四（含）以上者。</u>	<u>十</u> <u>分</u>
-----------------------------------	----------------------

<u>自評 EUI 較前一年度負成長大於百分之二，未滿百分之四者。</u>	<u>八分</u>
<u>自評 EUI 較前一年度為零成長或負成長未滿百分之二者。</u>	<u>五分</u>
<u>自評 EUI 較前一年度為正成長，自評 EUI 較基準年負成長百分之三(含)以上者。</u>	<u>三分</u>
<u>自評 EUI 較前一年度為正成長，自評 EUI 較基準年未達負成長百分之三(含)以上者。</u>	<u>0分</u>

- C. 用電指標 (Energy Use Index, EUI) 定義為建築物總樓地板面積之年度用電度數，單位：kWh/m<sup>2</sup>/year。

$$\text{校園節能績效} = \frac{\text{各校 EUI 之級分}}{\sum \text{所有學校該項級分總和}}$$

- ③ 校園環境保護管理 (占校園安全及環保節能經費百分之二十)：  
依最近一次「大學校院校園環境管理及現況調查暨績效評鑑計畫」成績分配核算，成績達七十分者，得參與本項目經費核配。

$$\text{校園環境保護管理} = \frac{\text{各校各項成績總評分}}{\sum \text{所有學校該項成績總和}}$$

- ④ 實驗場所安全衛生管理 (占校園安全及環保節能經費百分之二十)：  
依最近一次「大學校院校園環境管理及現況調查暨績效評鑑計畫」成績分配核算，成績達七十分者，得參與本項目經費核配。

$$\text{實驗場所安全衛生管理} = \frac{\text{各校各項成績總評分}}{\sum \text{所有學校該項成績總和}}$$

- ⑤ 校園無障礙環境 (占校園安全及環保節能經費百分之二十)：

- A. 依學校前一年度填報無障礙設施清查系統之完整正確程度分配核算，經本部查核，填報完整正確達百分之五十者，得參

與本項目經費核配（資料未更新至最新年度者，視為填報完整正確未達百分之五十）。

- B. 合格學校，依該校填報完整正確程度換算為級分後，以各校級分占所有合格學校該項級分總和之比率核配，級分分配如下：

1. <u>所有設施均為合格，所需經費為零。</u>	<u>十分</u>
2. <u>或填報無異常（須改善且有經費需求）：填報有設施尚須改善或未設置，且有填報預估未來各年度所需經費，所有資料均更新至最新年度。</u>	
1. <u>所有（或必要設置）設施均為合格，惟未填報經費資料，或未填報改善完成年度。</u>	<u>七分</u>
2. <u>須改善但經費異常：有設施尚須改善或未設置，填報經費為教育局補助，或未填報改善完成年度。</u>	
<u>須改善無經費需求：填報有設施尚須改善或未設置，所需經費未更新至最新年度。</u>	<u>五分</u>

$$\text{校園無障礙環境} = \frac{\text{各校填報完整之級分}}{\sum \text{所有合格學校該項級分總和}}$$

- (3) 智慧財產權保護（占政策績效經費百分之二十五）：

① 各校依本部頒訂校園保護智慧財產權行動方案執行推動智慧財產權相關措施，並填列大專校院校園保護智慧財產權行動方案執行自評表，由本部邀集專家學者審查，再依審查成績核配。

② 依各校審查成績之排序換算為級分，以該校級分占所有學校級分總和之比率核配，級分分配比率如下：

<u>前百分之十學校</u>	<u>十分</u>
<u>百分之十一至百分之二十五學校</u>	<u>八分</u>

<u>百分之二十六至百分之四十學校</u>	<u>六分</u>
<u>百分之四十一至百分之七十學校</u>	<u>三分</u>
<u>百分之七十一至百分之百學校</u>	<u>一分</u>

$$\text{智慧財產權保護} = \frac{\text{各校智慧財產權保護級分}}{\sum \text{所有學校智慧財產權保護級分總和}}$$

(4) 彈性薪資支給規定備查（占政策績效經費百分之十）：

① 大專校院依本部所訂「大專校院特殊優秀人才彈性薪資支給原則訂定說明」之原則，自訂彈性薪資支給規定，報本部備查者，得參與本項目經費核配。

② 各大專校院依其實施彈性薪資情形，分配分數如下：

<u>大專校院自訂彈性薪資支給規定，報本部備查並實施，且國際人才占該年度補助人數百分之一以上。</u>	<u>五分</u>
<u>大專校院自訂彈性薪資支給規定，報本部備查並實施者。</u>	<u>三分</u>
<u>大專校院自訂彈性薪資支給規定，報本部備查者。</u>	<u>二分</u>

註：國際人才係指原任職國外學術單位，因彈性薪資補助在本校服務者

③ 以各校就前項達成程度所獲分數占所有學校分數之比率核配。

$$\text{彈性薪資支給規定備查} = \frac{\text{各校彈性薪資支給規定備查級分}}{\sum \text{所有學校彈性薪資支給規定備查級分總和}}$$

3. 助學措施（占補助經費百分之三十二）：

$$\text{助學措施} = \left[ \left( \text{大專校院弱勢學生助學計畫之助學金總額} \times \frac{70}{100} \right) + \left( \text{其他助學成效} \times \frac{30}{100} \right) \right] \times \text{補助經費} \times \frac{32}{100}$$

(1) 大專校院弱勢學生助學計畫之助學金總額(占助學措施經費百分之七十)：

① 以各校前一學年度依「大專校院弱勢學生助學計畫」規定所核發

助學金之總額占所有學校該項總和之比率核配。

② 本指標經費來源不包括本部補助之經費。

$$\text{大專校院弱勢學生助學計畫之助學金總額} = \frac{\text{各校核發之助學金總額}}{\sum \text{所有學校該項總和}}$$

(2) 其他助學成效(占助學措施經費百分之三十)：

$$\text{其他助學成效} = \left[ \begin{array}{l} \left( \text{生活助學金總額} \times \frac{30}{100} \right) \\ + \left( \text{工讀助學金總額} \times \frac{30}{100} \right) \\ + \left( \text{研究生獎助學金總額} \times \frac{30}{100} \right) \\ + \left( \text{住宿優惠} \times \frac{10}{100} \right) \end{array} \right] \times \text{助學措施} \frac{30}{100}$$

① 生活助學金總額(包括緊急紓困助學金)(占其他助學成效百分之三十)：

- A. 以各校前一學年度依「大專校院弱勢學生助學計畫」規定所核發生活助學金總額占所有學校該項總和之比率核配。
- B. 本指標經費來源不包括本部補助之經費。

$$\text{生活助學金總額} = \frac{\text{各校核發之生活助學金總額}}{\sum \text{所有學校該項總和}}$$

② 工讀助學金總額(占其他助學成效百分之三十)：

- A. 以各校前一學年度所核發之工讀助學金總額(不含生活助學金總額)占所有學校該項總和之比率核配。
- B. 本指標經費來源不包括本部補助之經費。

$$\text{工讀助學金總額} = \frac{\text{各校核發之工讀助學金總額}}{\sum \text{所有學校該項總和}}$$

③ 研究生獎助學金總額(占其他助學成效百分之三十)

- A. 以各校前一學年度所核發之研究生獎助學金總額占所有學校該項總和之比率核配。
- B. 本指標經費來源不包括本部補助之經費。

<p><u>助之經費。</u></p> $\text{研究生獎助學金總額} = \frac{\text{各校核發之研究生獎助學金總額}}{\sum \text{所有學校該項總和}}$ <p>④<u>住宿優惠(占其他助學成效百分之十)</u></p> <p>A. <u>以各校前一學年度所提供(中)低收入戶學生住宿優惠經費總額占所有學校該項總和之比率核配。</u></p> <p>B. <u>本指標經費來源不包括本部補助之經費。</u></p> $\text{住宿優惠} = \frac{\text{各校提供之住宿優惠總額}}{\sum \text{所有學校該項總和}}$		
<p>四、獎勵核配基準：本要點之獎勵指標依評鑑成績、辦學特色、行政運作等指標核配；<u>除辦學特色之質化指標以一百零三年度數值計算外，其餘項目採當年度數值進行核配。</u>各校（不包括宗教研修學院及改制或招生未達二年之學校）獎勵經費基準核算如下（占總獎勵及補助經費百分之<u>七十</u>）：</p> <p>（一）學校應符合下列規定，始得核配獎勵經費：</p> <ol style="list-style-type: none"> <li>1. <u>「專科以上學校總量發展規模與資源條件標準」</u>規定之「全校生師比值」。</li> <li>2. <u>「專科以上學校總量發展規模與資源條件標準」</u>規定之「應有校舍建築面積」。</li> <li>3. <u>「專科以上學校總量發展規模與資源條件標準」</u>規定之「專任助理教授以上師資結構」。</li> </ol> <p>（二）學校最近連續三個學年度全校新生註冊率均未達百分之七十者，依最近一學年度全校新生註冊率減計其部分獎勵經費，其基準如下：</p> <ol style="list-style-type: none"> <li>1. 最近一學年度新生註冊率在百分之六十以上未達百分之七十者，減計其百分之十獎勵經費。</li> <li>2. 最近一學年度新生註冊率在百分之五十以上未達百分之六十者，減計其百分之二十獎勵經費。</li> </ol>	<p>四、獎勵核配基準：本要點之獎勵指標依評鑑成績、辦學特色、行政運作、政策績效及整體資源投入等指標核配，各校（不包括宗教研修學院及改制或招生未達二年之學校）獎勵經費基準核算如下（占總獎勵及補助經費百分之八十三）：</p> <p>（一）學校應符合下列規定，始得核配獎勵經費：</p> <ol style="list-style-type: none"> <li>1. 專科以上學校總量發展規模與資源條件標準規定之「全校生師比值」。</li> <li>2. 專科以上學校總量發展規模與資源條件標準規定之「應有校舍建築面積」。</li> <li>3. 專科以上學校總量發展規模與資源條件標準規定之「專任助理教授以上師資結構」。</li> <li>4. <u>每學年度依大專校院財務資訊公開內容架構表規定格式及內容公開學校財務及校務資訊(附件一)。</u></li> </ol> <p>（二）學校最近連續三個學年度(九十八學年度至一百學年度)全校新生註冊率均未達百分之七十者，依最近一學年度(一百學年度)全校新生註冊率減計其部分獎勵經費，其基準如下：</p> <ol style="list-style-type: none"> <li>1. 最近一學年度新生註冊率在百分之六十以上未達百分之七十者，減計其百分之十獎勵經費。</li> <li>2. 最近一學年度新生註冊率在百分之五</li> </ol>	<p>一、獎勵核配基準修正為以評鑑成績、辦學特色、行政運作等項目進行核配。</p> <p>二、辦學特色項目包含質化及量化，並分為教學、研究、國際化、產學合作及推廣教育、學生輔導及就業情形等五個面向，由學</p>



3. 最近一學年度新生註冊率在百分之四十以上未達百分之五十者，減計其百分之三十獎勵經費。
4. 最近一學年度新生註冊率在百分之三十以上未達百分之四十者，減計其百分之四十獎勵經費。
5. 最近一學年度新生註冊率在百分之二十以上未達百分之三十者，減計其百分之五十獎勵經費。
6. 最近一學年度新生註冊率在百分之十以上未達百分之二十者，減計其百分之六十獎勵經費。
7. 最近一學年度新生註冊率未達百分之十者，減計其百分之七十獎勵經費。

(三)各校核配公式及指標如下：

$$\text{獎勵經費} = \left[ \left( \text{辦學特色} \times \frac{88}{100} \right) + \left( \text{行政運作} \times \frac{12}{100} \right) \right]$$

1. 辦學特色(占獎勵經費百分之八十八)：

$$\text{辦學特色} = \left[ \left( \text{質化指標} \times \frac{70}{100} \right) + \left( \text{量化指標} \times \frac{30}{100} \right) \right] \times \text{獎勵經費} \frac{88}{100}$$

各校須就教學、研究、國際化、產學合作及推廣教育、學生輔導及就業情形等五個面向，依其辦學特色自選質化指標及量化指標之面向及權重比率，面向及權重比率說明如下：

- (1) 教學面向：為所有學校必選項目，占所有項目比率應不少於百分之三十，最多為百分之五十。
- (2) 研究、國際化、產學合作及推廣教育、學生輔導及就業情形等四面向：各校於教學面向外，另得於四面向中擇取二或三面向；視教學面向比率情形，各面向百分比合計為百分之五十至百分之七十，單一面向百分比應不少於百分之十五，並應為五的倍數。(如百分之十五或百分之二十)
- (3) 質化指標（占辦學特色經費百分之七十）：

① 審查方式：學校提送當年度「校務發展整體經費支用計畫書（包

十以上未達百分之六十者，減計其百分之二十獎勵經費。

3. 最近一學年度新生註冊率在百分之四十以上未達百分之五十者，減計其百分之三十獎勵經費。
4. 最近一學年度新生註冊率在百分之三十以上未達百分之四十者，減計其百分之四十獎勵經費。
5. 最近一學年度新生註冊率在百分之二十以上未達百分之三十者，減計其百分之五十獎勵經費。
6. 最近一學年度新生註冊率在百分之十以上未達百分之二十者，減計其百分之六十獎勵經費。
7. 最近一學年度新生註冊率未達百分之十者，減計其百分之七十獎勵經費。

(三)各校核配公式及指標如下：

$$\text{獎勵經費} = \left[ \left( \text{評鑑成績} \times \frac{10}{100} \right) + \left( \text{辦學特色} \times \frac{65}{100} \right) + \left( \text{行政運作} \times \frac{12}{100} \right) + \left( \text{政策績效} \times \frac{10}{100} \right) + \left( \text{整體資源投入} \times \frac{3}{100} \right) \right]$$

1. 評鑑成績(占獎勵經費百分之十)：

(1) 大學校務評鑑（占評鑑成績經費百分之四十）：

① 以最近一次校務評鑑結果為計算基準（採計至前一年度十二月三十一日）。校務評鑑項目包括學校自我定位、校務治理與經營、教學與學習資源、績效與社會責任及持續改善與品質保證機制等五項。

② 獎勵經費之核配方式如下：以最近一次接受校務評鑑之結果計分（通過以一分計、有條件通過以零點五分計、未通過以零分計），依各校計分換算為級分，以該校級分占所有學校總級分之比率核配。

分數	級分
----	----

校自行選擇面相及權重，給予學校彈性，並鼓勵各校配合致翁長程校務發展計畫，積極思考長遠發展目標及辦學特色。

括前一年度辦理成效)」至本部，由本部邀集學者專家成立獎勵補助審查小組，並安排學校至本部簡報後進行審核，審核完竣再依各類組總成績核撥本項目獎勵款。

- ②參考指標：依各校中長程校務發展計畫、辦學特色評估重點(附件二)辦理。

(4)量化指標（占辦學特色經費百分之三十）：

量化指標

$$= \frac{\frac{\sum \text{各類組所有學校教學面向之自選權重總和}}{\sum \text{各類組所有學校之自選權重總和}} \times \text{教學} + \frac{\sum \text{各類組所有學校研究面向之自選權重總和}}{\sum \text{各類組所有學校之自選權重總和}} \times \text{研究} + \frac{\sum \text{各類組所有學校國際化面向之自選權重總和}}{\sum \text{各類組所有學校之自選權重總和}} \times \text{國際化} + \frac{\sum \text{各類組所有學校產學合作及推廣教育面向之自選權重總和}}{\sum \text{各類組所有學校之自選權重總和}} \times \text{產學合作及推廣教育} + \frac{\sum \text{各類組所有學校學生輔導及就業情形面向之自選權重總和}}{\sum \text{各類組所有學校之自選權重總和}} \times \text{學生輔導及就業情形}}{\frac{30}{100} \times \text{辦學特色}}$$

- ①教學（占量化指標之比率為各類組所有學校教學面向之自選權重總和除以各類組所有學校之自選權重總和）：

$$\text{教學} = \left[ \frac{\text{學校教學研究及訓輔支出} \times \frac{50}{100}}{\text{獲卓越計畫經費} \times \frac{50}{100}} + \right]$$

- A. 學校教學研究及訓輔支出（占教學經費百分之五十）：

(A) 以學校前一學年度教學研究及訓輔支出（依會計科目編號 5130 填寫，不含折舊及攤銷 5135）、機械儀器及設備（依會計科目編號 1341 填寫）、圖書及博物（依會計科目編號 1350 填寫）、電腦軟體（依會計科目編號 1421 填寫）之總和除以各校總支出乘以各校教學自選權重占各類組所有學校該項比率總和之比率，核配百分之五十

五分	十分
四點五分	八分
四分	六分
三點五分	四分
三分	二分
未滿三分	0分

$$\text{校務評鑑} = \frac{\text{各校級分}}{\sum \text{所有學校總級分}}$$

- (2) 大學校院系所評鑑（占評鑑成績經費百分之六十）：

- ①本小目獎勵經費之核配方式如下：

- A. 已評鑑之大學校院以其餘百分之九十獎勵經費中實際配得總額所占之比率核配。  
B. 未評鑑之大學校院以該校於其餘百分之九十獎勵經費中核配金額與所有未評鑑大學於其餘百分之九十獎勵經費中核配之總金額比率核配，每校最高核配金額不得超過新臺幣一百萬元。

- ②已評鑑學校依最近一次大學校院系所評鑑結果（採計至前一年度十二月三十一日），通過者每院、所、系、學位學程以五分計、列待觀察或未通過者未予配分（以其他經本部認可之認證取代系所評鑑者，其認證結果通過者以五分計、未通過者未予配分），核算各校已評鑑院、所、系、學位學程之均分後，再依該校均分之排序換算為級分，以該校級分占所有學校總級分之比率核配，級分分配比率如下：

前百分之十學校	十分
百分之十一至百分之二十五學校	八分
百分之二十六至百分之四十學校	六分

獎勵款。

- (B) 以學校前一學年度教學研究及訓輔支出（依會計科目編號 5130 填寫，不含折舊及攤銷 5135）、機械儀器及設備（依會計科目編號 1341 填寫）、圖書及博物（依會計科目編號 1350 填寫）、電腦軟體（依會計科目編號 1421 填寫）之總和乘以各校教學自選權重占各類組所有學校該項總和之比率，核配百分之五十獎勵款。

- (C) 本項目 A、(A) 及 (B) 應依據「學校財團法人及所設私立學校會計制度之一致規定」之會計科目編號支出及收入填報金額，並以前一學年度決算金額為準。

學校教學研究及訓輔支出 =

$$\left[ \frac{\text{各校教學研究及訓輔支出經費}}{\text{各校總支出}} \times \text{各校教學自選權重} \right. \\ \left. \frac{\sum \text{各類組所有學校該項目比率乘以權重之總和}}{\times \frac{50}{100} +} \right. \\ \left. \frac{\text{各校教學研究及訓輔支出經費} \times \text{各校教學自選權重}}{\sum \text{各類組所有學校該項目經費乘以權重之總和}} \right. \\ \left. \times \frac{50}{100} \right]$$

- B. 獲卓越計畫經費（占教學經費百分之五十）：

- (A) 以學校獲得前一學年度之本部獎勵大學教學卓越計畫經費（以下簡稱教卓計畫）轉換為級分（若學校並未取得教卓計畫經費，則以邁向頂尖大學計畫（以下簡稱頂大計畫）經費或區域教學資源中心經費計算），再以該校級分

百分之四十一至百分之五十五學校	三分
百分之五十六至百分之七十學校	二分
百分之七十一至百分之八十五學校	一分
百分之八十六至百分之百學校	0 分

已評鑑學校之均分 =

$$\frac{\text{各校通過院、所、系、學位學程評鑑數} \times 5}{\text{該校參與院、所、系、學位學程評鑑數}}$$

已評鑑之學校 =

$$\frac{\sum \text{所有已評鑑學校於其餘90\%獎勵經費中實際配得總額}}{\sum \text{所有學校於其餘90\%獎勵經費中實際配得總額}} \\ \times \frac{\text{已評鑑之各校級分}}{\sum \text{所有已評鑑學校總級分}}$$

未評鑑之學校 =

$$\left( 1 - \frac{\sum \text{所有已評鑑學校於其餘90\%獎勵經費中實際配得總額}}{\sum \text{所有學校於其餘90\%獎勵經費中實際配得總額}} \right) \\ \times \frac{\text{未評鑑之各校於其餘90\%獎勵經費中實際配得總額}}{\sum \text{所有未評鑑之各校於其餘90\%獎勵經費中實際配得總額}}$$

- ③ 已裁撤或整併之系所，符合下列規定之一者，其裁撤或整併前之評鑑成績，不納入次年獎勵核配基準計算：

- A. 經裁撤、整併後不須再接受追蹤評鑑或再評鑑。  
B. 經裁撤、整併後須再接受追蹤評鑑或再評鑑，僅給予改善建議而不給予認可結果。

## 2. 辦學特色（占獎勵經費百分之六十五）：

- (1) 質化指標（占辦學特色經費百分之八十五）：

- ① 審查方式：學校提送當年度「校務發展整體經費支用計畫書（包括前一年度辦理成效）」至本部，由本部邀集學者專家成立獎勵補助審查小組，並安排學校至本部簡報後進行審核，審核完竣再依各類組總成績核撥本目獎勵款。  
② 參考指標：依各校中長程校務發展計畫、私立高級中等以上學校獎勵補助辦法之辦學成效評估指標（附件二）辦理。

- (2) 量化指標（占辦學特色經費百分之十五）：

- ① 合格專任教師授課情形（占量化

乘以各校教學自選權重占各類組所有學校總和之比率核配，級分分配比率如下：

前百分之三十學校	三分
百分之三十一至百分之六十學校	二分
百分之六十一至百分之百學校	一分

獲卓越計畫經費

$$= \left[ \frac{\text{各校教學卓越計畫經費級分} \times \text{各校教學自選權重}}{\sum \text{各類組所有學校級分乘以權重之總和}} \right]$$

②研究（占量化指標之比率為各類組所有學校研究面向之自選權重總和除以各類組所有學校之自選權重總和）：

$$\text{研究} = \left[ \frac{\text{研究計畫經費} \times \frac{50}{100} + \text{合格專任教師研究、進修補助} \times \frac{50}{100}}{\sum \text{各類組所有學校研究面向之自選權重總和}} \right]$$

A. 研究計畫經費（占研究經費百分之五十）：

(A) 以學校前一年度辦理包括接受政府部門資助經費、企業部門資助經費、其他單位資助經費及學校自籌經費之學術研究計畫經費（但不含產學合作計畫及本部補助頂大、教卓計畫之經費）之總和除以各校總收入乘以各校研究自選權重占各類組所有學校該項比率總和之比率，核配百分之五十獎勵款。

(B) 以學校前一年度辦理包括接受政府部門資助經費、企業部門資助經費、其他單位資助經費及學校自籌經費之學術研究計畫經費（但不含產學合作計畫及本部補助頂大、教卓計畫

指標經費百分之二十）：各校應訂定專任教師基本授課時數相關規定，並經校內相關會議通過後實施，始得核配。以各校當年度十月十五日合格專任教師每週授課時數之遞增排序換算為級分，再以該校級分占各類組所有學校總級分之比率核配，級分分配比率如下：

前百分之三十學校	五分
百分之三十一至百分之六十學校	三分
百分之六十一至百分之百學校	一分

$$\text{合格專任教師授課情形} = \frac{\text{各校教師授課級分}}{\sum \text{各類組所有學校總級分}}$$

②畢業生流向及生涯發展規劃（占量化指標經費百分之十五）：

畢業生流向及生涯發展規劃 =

$$\left( \text{畢業生流向} \times \frac{50}{100} + \text{就業輔導專職人員職生比} \times \frac{50}{100} \right)$$

A. 畢業生流向（占畢業生流向及生涯發展規劃經費百分之五十）：大專校院畢業生流向資訊平台填答：依「大專校院畢業生流向資訊平台」各校前二個學年度取得學位之畢業生畢業後一年流向追蹤調查填答率及前一學年度應屆取得學位之學生畢業流向調查填答回收率換算為級分核配，再以該校級分占各類組所有學校總級分之比率核配，其級分分配比率如下：

等級	前二個學年度畢業後一年填答回收率	前一學年度填答回收率	級分
特優	達百分之七十以上	達百分之九十五以上	十分
優	達百分之五十以上至未滿百分之七十	達百分之八十五以上至未滿百分之九十五	八分



之經費)總和乘以各校研究自選權重占各類組所有學校該項比率總和之比率，核配百分之五十獎勵款。

研究計畫經費 =

$$\left[ \frac{\text{各校學術研究計畫經費}}{\text{各校總收入}} \times \text{各校研究自選權重} \right. \\ \left. \frac{\sum \text{各類組所有學校該項目比率乘以權重之總和}}{\times \frac{50}{100} +} \right. \\ \left. \frac{\text{各校學術研究計畫經費} \times \text{各校研究自選權重}}{\sum \text{各類組所有學校該項目經費乘以權重之總和}} \right. \\ \left. \times \frac{50}{100} \right]$$

B. 合格專任教師研究、進修補助(占研究經費百分之五十)：

(A) 各校應制定獎勵教師研究、進修等規定，並經校內相關會議通過後實施，始得參與核配。

(B) 合格學校以各校前一學年度學校獎勵、補助合格專任教師獲得校外研究(含產學合作)計畫、發表學術著作、參加國外國際學術研討會及校外進修之總經費除以各校總支出，乘以各校研究自選權重占各類組所有學校該項比率總和之比率，核配百分之五十獎勵款。

(C) 合格學校以各校前一學年度學校獎勵、補助合格專任教師獲得校外研究(含產學合作)計畫、發表學術著作、參加國外國際學術研討會及校外進修之總經費，乘以各校研究自選權重占各類組所有學校該項比率總和之比率，核配百

良	達百分之三十以上至未滿百分之五十	達百分之七十以上至未滿百分之八十五	五分
普通	達百分之十以上至未滿百分之三十	達百分之六十以上至未滿百分之七十五	二分
急待改善	未達百分之十	未滿百分之六十	0分

前二學年度取得學位之畢業生畢業一年流向追蹤調查填答回收率  
=  $\frac{\text{各校前二個學年度取得學位之學生畢業後一年填答回收數}}{\text{各校前二學年度取得學位之學生總數}}$

前一學年度應屆取得學位之畢業學生填答回收率  
=  $\frac{\text{各校前一年度取得學位之學生填答回收數}}{\text{各校前一年度取得學位之學生總數}}$

畢業生流向 =  $\frac{\text{各校畢業生流向填答回收率級分}}{\sum \text{各類組所有學校總級分}}$

B. 就業輔導專職人員職生比(占畢業生流向及生涯發展規劃經費百分之五十)：以各校前一學期校內就業輔導人員除以正式學籍之在學學生總數之比率占各類組所有學校該項比率總和之比率核配。

就業輔導專職人員職生比 =  $\frac{\left( \frac{\text{各校就業輔導人員}}{\text{各校正式學籍之在學學生總數}} \right)}{\text{各類組所有學校該項比率總和}}$

③ 外國學生、僑生、港澳生及交換學生人數(占量化指標經費百分之十五)：

A. 以學校當年度十月十五日具備正式學籍之外國學生、僑生、港澳生及前一學期交換學生人數除以正式學籍之在學學生總人數之比率占各類組所有學校該項總和之比率核配此項百分之五十獎勵款。

B. 以學校當年度十月十五日具備正式學籍之外國學生、僑生、港澳生及前一學期交換

### 分之五十獎勵款。

合格專任教師研究、進修補助

$$= \left[ \frac{\frac{\text{各校補助合格專任教師研究進修之總經費}}{\text{各校總支出}} \times \text{各校研究自選權重}}{\sum \text{各類組所有學校該項目比率乘以權重之總和}} \times \frac{50}{100} + \frac{\text{各校補助合格專任教師研究進修之總經費} \times \text{各校研究自選權重}}{\sum \text{各類組所有學校該項目經費乘以權重之總和}} \times \frac{50}{100} \right]$$

- ③ 國際化（占量化指標之比率為各類組所有學校國際化面向之自選權重總和除以各類組所有學校之自選權重總和）：

$$\text{國際化} = \left[ \frac{\text{境外生及外籍師資} \times \frac{50}{100} + \text{國際交流合作} \times \frac{50}{100}}{\sum \text{各類組所有學校該項目比率總和}} \right]$$

- A. 境外生及外籍師資（占國際化經費百分之五十）：

境外生及外籍師資

$$= \left[ \frac{\text{境外生人數} \times \frac{50}{100} + \text{外國教師人數} \times \frac{50}{100}}{\sum \text{各類組所有學校該項目總和}} \right]$$

- (A) 境外生（外國學生、僑生、港澳生及大陸地區來臺學生）人數（占境外生及外籍師資經費百分之五十）：

- 以學校當年度十月十五日具備正式學籍之外國學生、僑生、港澳生及大陸地區來臺學生人數除以各校正式學籍之在學學生人數，乘以各校國際化自選權重占各類組所有學校該項目比率總和之比率，核配百分之五十獎勵款。
- 以學校當年度十月十五日具備正式學籍之外國

學生人數占各類組所有學校該項總和之比率核配此項百分之五十獎勵款。

- 外國學生：指未具僑生、港澳生身份，且不具中華民國國籍，依外國學生來臺就學辦法申請入學，且具正式學籍者；含雙聯學制學生。
- 僑生：符合僑生回國就學及輔導辦法第二條規定之僑生資格申請入學，並具正式學籍者。
- 港澳生：依香港澳門居民來臺就學辦法之港澳生資格申請入學，並具正式學籍者。
- 交換學生以修習雙方學校學分者為限，不包括遊學取得之學分。

外國學生、僑生、港澳生及交換學生人數 =

$$\left[ \frac{\left( \frac{\text{各校外國學生、僑生、港澳生及交換學生數}}{\sum \text{各類組所有學校該項目比率總和}} \right) \times \frac{50}{100} + \left( \frac{\text{各校外國學生、僑生、港澳生及交換學生數}}{\sum \text{各類組所有學校該項目總和}} \right) \times \frac{50}{100} \right]$$

- ④ 學生英語檢定通過成效（占量化指標經費百分之十五）：

- 依各校前一學年度正式學籍之在學學生通過英語相關考試檢定合於歐洲語言學習、教學、評量共同參考架構(CEF)B1 級以上考試加權人次除以正式學籍之在學學生總人數之比率占各類組所有學校該項總和之比率分配此項目百分之五十獎勵款。
- 依各校前一學年度正式學籍之在學學生通過英語相關考試檢定合於歐洲語言學習、教學、評量共同參考架構(CEF)B1 級以上考試加權後之人次占各類組所有學校該項總和之比率分配此項目百分之五十獎勵款。



學生、僑生、港澳生及陸生人數除以各校正式學籍之在學學生人數，乘以各校國際化自選權重占各類組所有學校該項比率總和之比率，核配百分之五十獎勵款。

- c. 外國學生：指未具僑生、港澳生身分，且不具中華民國國籍，依「外國學生來臺就學辦法」申請入學，且具正式學籍者；含雙聯學制學生。
- d. 僑生：符合「僑生回國就學及輔導辦法」第二條規定之僑生資格申請入學，並具正式學籍者。
- e. 港澳生：依「香港澳門居民來臺就學辦法」之港澳生資格申請入學，並具正式學籍者。
- f. 大陸地區來臺學生：依「大陸地區人民來臺就讀專科以上學校辦法」申請入學之大陸地區學生，並具正式學籍者。

境外生人數

$$= \left[ \frac{\frac{\text{各校外國學生、僑生、港澳生及陸生人數}}{\text{各校正式學籍之在學學生人數}} \times \text{各校國際化自選權重}}{\sum \text{各類組所有學校該項目比率乘以權重之總和}} \times \frac{50}{100} + \frac{\text{各校外國學生、僑生、港澳生及陸生人數} \times \text{各校國際化自選權重}}{\sum \text{各類組所有學校該項目人數乘以權重之總和}} \times \frac{50}{100} \right]$$

(B) 外國教師人數（占境外生及外籍師資經費百分之五十）：

- a. 以學校當年度十月十五日專任外國教師人數除以各校合格專任教師數

C. 非英語類系所學生權值以二倍計算。

學生英語檢定通過成效 =

$$\left[ \left( \frac{\text{各校通過(CEF)B1等級考試加權人次}}{\text{各校正式學籍之在學學生總數}} \right) \times \frac{50}{100} + \left( \frac{\text{各校通過(CEF)B1等級考試加權總人次}}{\sum \text{各類組所有學校該項總和}} \right) \times \frac{50}{100} \right]$$

⑤ 鼓勵合格專任教師研究、進修補助成效（占量化指標經費百分之二十）：

- A. 各校應制定獎勵教師研究、進修等規定，並經校內相關會議通過後實施，始得參與核配。
- B. 以下列二項加總後核配此項百分之三十五獎勵款：
- (A) 合格學校以各校前一學年度學校獎勵、補助合格專任教師獲得校外研究（產學合作）計畫、發表學術著作、參加國外國際學術研討會及校外進修之總經費除以全校合格專任教師數之比率占各類組所有學校該項比率總和之比率。
- (B) 合格學校以各校前一學年度學校獎勵、補助合格專任教師獲得校外研究（產學合作）計畫、發表學術著作、參加國外國際學術研討會及校外進修之總經費占各類組所有學校該項總和之比率。
- C. 以下列二項加總後核配此項百分之三十五獎勵款：
- (A) 各校前一學年度接受學校獎勵、補助校外研究（產學合作）計畫、發表學術著作、參加國外國際學術研討會及校外進修之合格專任教師人次（數）除以全校合格專任教師數之比

乘以各校國際化自選權重占各類組所有學校該項比率總和之比率，核配百分之五十獎勵款。

- b. 以學校當年度十月十五日專任外國教師人數乘以各校國際化自選權重占各類組所有學校該項比率總和之比率，核配百分之五十獎勵款。

$$\text{外國教師人數} = \left[ \frac{\frac{\text{各校專任外國教師人數}}{\text{各校合格專任教師數}} \times \text{各校國際化自選權重}}{\sum \text{各類組所有學校該項目比率乘以權重之總和}} \times \frac{50}{100} + \frac{\text{各校專任外國教師人數} \times \text{各校國際化自選權重}}{\sum \text{各類組所有學校該項目人數乘以權重之總和}} \times \frac{50}{100} \right]$$

## B. 國際交流合作（占國際化經費百分之五十）：

國際交流合作

$$= \left[ \frac{\text{國際及兩岸學校進行學術合作交流計畫總經費} \times \frac{50}{100} + \text{交換學生人數} \times \frac{50}{100}}{\sum \text{各類組所有學校該項目比率乘以權重之總和}} \right]$$

- (A) 國際及兩岸學校進行學術合作交流計畫總經費（占國際交流合作經費百分之五十）：

- a. 以學校前一學年度與國際及兩岸學校進行學術合作交流計畫總經費除以各校總支出，乘以各校國際化自選權重占各類組所有學校該項比率總和之比率，核配百分之五十獎勵款。
- b. 以學校前一學年度與國際及兩岸學校進行學術合作交流計畫總經費乘以各校國際化自選權重占各類組所有學校該項比率總和之比率，核配百分之五十獎勵款。

率占各類組所有學校該項比率總和之比率。

- (B) 各校前一學年度接受學校獎勵、補助校外研究(產學合作)計畫、發表學術著作、參加國外國際學術研討會及校外進修之合格專任教師人次(數)占各類組所有學校該項總和之比率。

- D. 以下列二項加總後核配此項百分之三十獎勵款：

- (A) 以各校前一學年度合格專任教師升等後之職級加權除以全校合格專任教師升等人數之比率占各類組所有學校該項比率總和之比率。

- (B) 以各校前一學年度合格專任教師升等後之職級加權占各類組所有學校該項總和之比率。

- (C) 各項職級加權配分：教授三倍、副教授二倍、助理教授一倍；採計作品、著作、技術報告及展演申請通過升等件數。但以學位送審升等者不予採計。新聘合格專任教師於前一學年度任職他校期間通過升等者，得認列原學校通過升等人數。

- E. 本小目標經費來源均不包括本部補助之經費。

國際及兩岸學校進行學術合作交流計畫總經費

$$= \left[ \frac{\frac{\text{各校國際及兩岸學校進行學術合作交流計畫總經費}}{\text{各校總支出}} \times \text{各校國際化自選權重}}{\sum \text{各類組所有學校該項目比率乘以權重之總和}} \times \frac{50}{100} + \frac{\text{各校國際及兩岸學校進行學術合作交流計畫總經費} \times \text{各校國際化自選權重}}{\sum \text{各類組所有學校該項目經費乘以權重之總和}} \times \frac{50}{100} \right]$$

(B) 交換學生人數 (占國際交流合作經費百分之五十)：

- 以學校前一學期修讀學分之交換學生人數除以各校正式學籍之在學學生人數，乘以各校國際化自選權重占各類組所有學校該項比率總和之比率，核配百分之五十獎勵款。
- 以學校前一學期修讀學分之交換學生人數乘以各校國際化自選權重占各類組所有學校該項比率總和之比率，核配百分之五十獎勵款。
- 交換學生以修習雙方學校學分者為限，不包括遊學取得之學分。

$$\text{交換學生人數} = \left[ \frac{\frac{\text{各校交換學生人數}}{\text{各校正式學籍之在學學生人數}} \times \text{各校國際化自選權重}}{\sum \text{各類組所有學校該項目比率乘以權重之總和}} \times \frac{50}{100} + \frac{\text{各校交換學生人數} \times \text{各校國際化自選權重}}{\sum \text{各類組所有學校該項目人數乘以權重之總和}} \times \frac{50}{100} \right]$$

④ 產學合作及推廣教育 (占量化指標之比率為各類組所有學校產學合作及推廣教育面向之自選權重總和除以各類組所有學校之自選權重總和)：

$$\text{產學合作及推廣教育} = \left[ \frac{\text{產學研發經費來自企業金額} \times \frac{50}{100} + \text{開創智財收入} \times \frac{50}{100}}{\sum \text{各類組所有學校該項目比率乘以權重之總和}} \right]$$

鼓勵合格專任教師研究、升等、進修補助成效 =

$$\left[ \left( \frac{\text{各校獎補助合格專任教師研究進修之總經費}}{\text{各校合格專任教師數}} \times \frac{50}{100} \right) + \left( \frac{\text{各校獎補助合格專任教師研究進修之總經費}}{\sum \text{各類組所有學校該項總和}} \times \frac{50}{100} \right) \right] \times \frac{35}{100} + \left[ \left( \frac{\text{各校獎補助合格專任教師研究進修人次(數)}}{\text{各校合格專任教師數}} \times \frac{50}{100} \right) + \left( \frac{\text{各校獎補助合格專任教師研究進修人次(數)}}{\sum \text{各類組所有學校該項總和}} \times \frac{50}{100} \right) \right] \times \frac{35}{100} + \left[ \left( \frac{\text{各校合格專任教師升等後之職級加權}}{\text{各校合格專任教師升等人數}} \times \frac{50}{100} \right) + \left( \frac{\text{各校合格專任教師升等後之職級加權}}{\sum \text{各類組所有學校該項總和}} \times \frac{50}{100} \right) \right] \times \frac{30}{100}$$

⑥ 學校產學合作績效 (占量化指標經費百分之十)：

- 績效構面：依據本部辦理之大專校院產學合作績效評量之「大專校院研發經費來自企業金額」、「大專校院開創智財收入」及「大專校院孕育新創企業家數」等三項指標為構面。
- 以教育部最近一次公告之大專校院產學合作績效評量三指標績優學校，每一構面績優者採計一分，以總分為計算方式。
- 「大專校院研發經費來自企業金額」績優學校，指來自企業資助經費達到頂標，且總研發經費為新臺幣二億元以上之校院；「大專校院開創智財收入」績優學校指智慧財產收入達到頂標且爭取政府投入之研發經費為新臺幣一億元以上之校院；「大專校院孕育新創企業家數」績優學校，指學校有技轉之新創企業家數為五家以上並達頂標，且孕育之新創企業家數為十五家以上之校院。

A. 產學研發經費來自企業金額  
(占產學合作及推廣教育經費百分之五十)：

(A) 以學校前一年度大專校院產學研發經費來自企業金額除以各校總收入乘以各校產學合作及推廣教育自選權重占各類組所有學校該項比率總和之比率，核配百分之五十獎勵款。

(B) 以學校前一年度大專校院產學研發經費來自企業金額乘以各校產學合作及推廣教育自選權重占各類組所有學校該項比率總和之比率，核配百分之五十獎勵款。

產學研發經費來自企業金額

$$= \left[ \frac{\text{各校大專校院產學研發經費來自企業金額}}{\text{各校總收入}} \times \text{各校產學合作及推廣教育自選權重} \times \frac{50}{100} + \frac{\sum \text{各類組所有學校該項比率乘以權重之總和}}{\sum \text{各類組所有學校該項比率乘以權重之總和}} \times \frac{50}{100} \right]$$

B. 開創智財收入(占產學合作及推廣教育經費百分之五十)：

(A) 以學校前一年度大專校院開創智財收入之總經費除以各校總收入乘以各校產學合作及推廣教育自選權重占各類組所有學校該項比率總和之比率，核配百分之五十獎勵款。

(B) 以學校前一年度大專校院開創智財收入之總經費乘以各校產學合作及推廣教育自選權重占各類組所有學校該項比率總和之比率，核配百分之五十獎勵款。

$$\text{學校產學合作績效} = \frac{\text{各校產學合作績效總分}}{\text{所有學校該項總和}}$$

⑦ 學生參與國科會研究計畫成效  
(占量化指標經費百分之五)：

A. 各校前一年度正式學籍之在學學生獲國科會專題研究計畫及研究創作獎總件次除以正式學籍之在學學生總人數之比率占各類組所有學校該項比率總和之比率。

B. 各校前一年度正式學籍之在學學生獲國科會專題研究計畫及研究創作獎總件次占各類組所有學校該項總和之比率。

C. 獲得國科會大專學生專題研究計畫及研究創作獎，以行政院國家科學委員會核定公文為主。

學生參與國科會研究計畫成效 =

$$\left[ \left( \frac{\text{各校學生獲國科會研究計畫及研究創作獎總件次}}{\text{各校正式學籍之在學學生總數}} \times \frac{50}{100} + \frac{\sum \text{各類組所有學校該項比率總和}}{\sum \text{各類組所有學校該項比率總和}} \times \frac{50}{100} \right) + \left( \frac{\text{各校學生獲國科會研究計畫及研究創作獎總件次}}{\sum \text{各類組所有學校該項總和}} \times \frac{50}{100} \right) \right]$$

3. 行政運作(占獎勵經費百分之十二)：

行政運作 =

$$\left[ \left( \text{建立及落實學校財務審查機制} \times \frac{5}{100} \right) + \left( \text{當年度支用計畫書之規劃成效} \times \frac{50}{100} \right) + \left( \text{前一年度獎勵、補助經費執行成果及訪視結果} \times \frac{45}{100} \right) \right] \times \frac{12}{100} \text{獎勵經費}$$

(1) 建立及落實學校財務審查機制(占行政運作經費百分之五)：依各校最近一學年度決算報告之財務行政成績核算(附件三)，各校成績除以所有學校成績總和之比率核配。

(2) 當年度支用計畫書之規劃成效(占行政運作百分之五十)：各校提送當年度「校務發展整體經費支用計



開創智財收入

$$= \left[ \frac{\text{各校大專校院開創智財收入金額}}{\text{各校應收入}} \times \text{各校產學合作及推廣教育自選權重} \times \frac{50}{100} + \frac{\sum \text{各類組所有學校該項目比率乘自選權重之總和}}{\text{各校大專校院開創智財收入金額} \times \text{各校產學合作及推廣教育自選權重} \times \frac{50}{100}} \right]$$

- ⑤ 學生輔導及就業情形（占量化指標之比率為各類組所有學校學生輔導及就業情形面向之自選權重總和除以各類組所有學校之自選權重總和）：

學生輔導及就業情形

$$= \left[ \text{學生參與實務實習} \times \frac{50}{100} + \text{學校公告畢業生就業追蹤之系所比率} \times \frac{50}{100} \right]$$

- A. 學生參與實務實習（占學生輔導及就業情形經費百分之五十）：

(A) 依各校前一學年度正式學籍之在學學生（不包括教育學程之學生）參與實務實習總時數除以正式學籍之在學學生總人數乘以各校學生輔導及就業情形自選權重占各類組所有學校該項比率總和之比率，核配百分之五十獎勵款。

(B) 依各校前一學年度正式學籍之在學學生（不包括教育學程之學生）參與實務實習總時數乘以各校學生輔導及就業情形自選權重占各類組所有學校該項比率總和之比率，核配百分之五十獎勵款。

(C) 學生實習：指學校系所必修或選修課程，具有學分或時數規定，學生應進行實務與理論課程實習，實習終了取得考核證明繳回學校後，始得獲得學分或取得畢業證書。

畫書（包括前一年度辦理成效），至本部，由本部邀集學者專家成立獎勵補助審查小組，並安排學校至本部簡報後進行審查，審核完竣再依各類組總成績核配本獎勵款。

- (3) 前一年獎勵、補助經費執行成果及訪視結果（占行政運作百分之四十五）：依前一年度獎勵補助經費執行績效之成績分配核算，各校成績除以所有學校成績總和之比率核配本獎勵款。

#### 4. 政策績效（占獎勵經費百分之十）：

政策績效 =

$$\left[ \left( \text{助學措施} \times \frac{45}{100} \right) + \left( \text{升等授權自審} \times \frac{5}{100} \right) + \left( \text{智慧財產權保護} \times \frac{10}{100} \right) + \left( \text{體育專案評鑑計畫} \times \frac{10}{100} \right) + \left( \text{學生事務及輔導} \times \frac{15}{100} \right) + \left( \text{校園安全及環保節能} \times \frac{10}{100} \right) + \left( \text{校園無障礙環境} \times \frac{5}{100} \right) \right] \times \text{獎勵經費} \times \frac{10}{100}$$

- (1) 助學措施（占政策績效經費百分之四十五）：

① 助學成效（占助學措施經費百分之九十）：

A. 助學金總額（占助學成效經費百分之二十五）：

(A) 以各校前一學年度依大專校院弱勢學生助學計畫規定所核發助學金之總額除以正式學籍之在學學生總人數之比率占所有學校該項比率總和之比率，核配此項百分之五十獎勵款。

(B) 以各校前一學年度依大專校院弱勢學生助學計畫規定所核發助學金之總額占所有學校該項總和之比率，核配此項百分之五十

$$\text{學生參與實務實習} = \left[ \frac{\frac{\text{各校參與實務實習總時數}}{\text{各校正式學籍之在學學生人數}} \times \text{各校學生輔導及就業情形自選權重}}{\sum \text{各類組所有學校該項目比率乘以權重之總和}} \times \frac{50}{100} + \frac{\text{各校參與實務實習總時數} \times \text{各校學生輔導及就業情形自選權重}}{\sum \text{各類組所有學校該項目經費乘以權重之總和}} \times \frac{50}{100} \right]$$

B. 學校公告畢業生就業追蹤之系所比率（占學生輔導及就業情形經費百分之五十）：

(A) 以學校已公告前一學年度畢業生就業追蹤之系所占總系所之比率乘以各校學生輔導及就業情形自選權重占各類組所有學校該項比率總和之比率，核配獎勵款。

學校公告畢業生就業追蹤之系所比率

$$= \left[ \frac{\frac{\text{各校已公告畢業生就業追蹤之系所數}}{\text{各校總系所數}} \times \text{各校學生輔導及就業情形自選權重}}{\sum \text{各類組所有學校該項目比率乘以權重之總和}} \right]$$

2. 行政運作(占獎勵經費百分之十二)

$$\text{行政運作} = \left[ \frac{\text{前一年度獎勵、補助經費執行績效} \times \frac{65}{100} + \frac{\text{落實學校校務及財務資訊公開化} \times \frac{35}{100}}{\frac{65}{100} + \frac{35}{100}} \right] \times \text{獎勵經費} \times \frac{12}{100}$$

(1) 前一年度獎勵、補助經費執行績效(占行政運作經費百分之六十五)：

① 審查方式：學校將前一年度執行績效納入「校務發展整體經費支出計畫書」，併同質化指標審查方式辦理，審核完竣再依各類組總成績核撥本目獎勵款。

② 參考指標：依各校中長程校務發展計畫、辦學特色評估重點(附件二)辦理。

(2) 落實學校校務及財務資訊公開化(占行政運作經費百分之三十五)：

① 審查方式：學校提送當年度「校務及財務資訊公開化報告」至本部，併同質化指標審查方式辦理，審核完竣再依各類組總成績

獎勵款。

(C) 本指標經費來源不包括本部補助之經費。

B. 生活助學金總額(包括緊急紓困助學金)(占助學成效經費百分之二十五)：

(A) 以各校前一學年度依大專校院弱勢學生助學計畫規定所核發生活助學金總額除以正式學籍之在學學生總人數之比率占所有學校該項比率總和之比率，核配此項百分之五十獎勵款。

(B) 以各校前一學年度依大專校院弱勢學生助學計畫規定所核發生活助學金總額占所有學校該項總和之比率，核配此項百分之五十獎勵款。

(C) 本指標經費來源不包括本部補助之經費。

C. 工讀助學金總額(占助學成效經費百分之二十五)：

(A) 以各校前一學年度不含生活助學金總額，所核發之工讀助學金總額除以正式學籍之在學學生總人數之比率占所有學校該項比率總和之比率，核配此項百分之五十獎勵款。

(B) 以各校前一學年度不含生活助學金總額，所核發之工讀助學金總額占所有學校該項總和之比率，核配此項百分之五十獎勵款。

(C) 本指標經費來源不包括本部補助之經費。

D. 研究生獎助學金總額(占助學成效經費百分之二十五)：

(A) 以各校前一學年度所核發之研究生獎助學金總額除以正式學籍之在學學生總人數之比率占所有學校該項比率總和之比率，核配



核撥本獎勵款。

② 參考指標：依大專校院財務資訊公開內容架構表參考指標及相關辦理（附件一）。

此項百分之五十獎勵款。

(B) 以各校前一學年度所核發之研究生獎助學金總額占所有學校該項總和之比率，核配此項百分之五十獎勵款。

(C) 本指標經費來源不包括本部補助之經費。

助學成效 =

$$\left\{ \left[ \frac{\left( \frac{\text{各校核發之助學金總額}}{\text{各校正式學籍之在學學生總人數}} \right) \times \frac{50}{100}}{\Sigma \text{所有學校該項比率總和}} \right] \times \frac{25}{100} + \left[ \frac{\left( \frac{\text{各校核發之助學金總額}}{\Sigma \text{所有學校該項總和}} \right) \times \frac{50}{100}}{\right. \right\}$$
$$\left\{ \left[ \frac{\left( \frac{\text{各校核發之生活助學金總額}}{\text{各校正式學籍之在學學生總人數}} \right) \times \frac{50}{100}}{\Sigma \text{所有學校該項比率總和}} \right] \times \frac{25}{100} + \left[ \frac{\left( \frac{\text{各校核發之生活助學金總額}}{\Sigma \text{所有學校該項總和}} \right) \times \frac{50}{100}}{\right. \right\}$$
$$\left\{ \left[ \frac{\left( \frac{\text{各校核發之工讀助學金總額}}{\text{各校正式學籍之在學學生總人數}} \right) \times \frac{50}{100}}{\Sigma \text{所有學校該項比率總和}} \right] \times \frac{25}{100} + \left[ \frac{\left( \frac{\text{各校核發之工讀助學金總額}}{\Sigma \text{所有學校該項總和}} \right) \times \frac{50}{100}}{\right. \right\}$$
$$\left\{ \left[ \frac{\left( \frac{\text{各校核發之研究生獎助學金總額}}{\text{各校正式學籍之在學學生總人數}} \right) \times \frac{50}{100}}{\Sigma \text{所有學校該項比率總和}} \right] \times \frac{25}{100} + \left[ \frac{\left( \frac{\text{各校核發之研究生獎助學金總額}}{\Sigma \text{所有學校該項總和}} \right) \times \frac{50}{100}}{\right. \right\}$$

② 就學貸款宣導成效(占助學措施經費百分之十)：

A. 各校應辦理就學貸款講習或宣導，並於學生畢業前後以多元管道(例如：畢業生校友簡訊、畢業生流向調查等)提醒申貸學生還款義務，且具有證明者，始得參與核配。

B. 申辦就學貸款學生參與宣導講習比率：前項合格學校，以各校前一學年度參與就學貸款宣導講習之實際貸款學生人次占全校申請就學貸款實際總學生人次之比率占所

有學校該項比率總和之比率  
核配。

就學貸款宣導成效 =

$$\frac{\left( \frac{\text{各校參與就學貸款宣導講習之實際貸款學生人次}}{\text{全校申請通過就學貸款實際總學生人次}} \right)}{\sum \text{所有學校該項比率總和}}$$

(2) 升等授權自審（占政策績效經費百分之五）：

① 各校依本部授權專科以上學校自行審查教師資格作業要點規定，獲得授權自審教師資格者，得參與本目經費核配。

② 依經本部正式核定或觀察期之授權自審學校總數平均分配本目經費。

升等授權自審 =

$$\frac{1}{\sum \text{經本部正式核定或觀察期之授權自審學校總數}}$$

(3) 智慧財產權保護（占政策績效經費百分之十）：

① 各校依本部頒訂校園保護智慧財產權行動方案執行推動智慧財產權相關措施，並填列大專校院校園保護智慧財產權行動方案執行自評表，由本部邀集專家學者審查，再依審查成績核配。

② 依各校審查成績之排序換算為級分，以該校級分占所有學校級分總和之比率核配，級分分配比率如下：

前百分之十學校	十分
百分之十一至百分之二十五學校	八分
百分之二十六至百分之四十學校	六分
百分之四十一至百分之七十學校	三分
百分之七十一至百分之百學校	一分

智慧財產權保護 =

$$\frac{\text{各校智慧財產權保護級分}}{\sum \text{所有學校智慧財產權保護級分總和}}$$

(4) 體育專案評鑑計畫（占政策績效經費百分之十）：學校體育專案評鑑

依最近一年度評鑑成績為計算基準，原始分數轉換為四等第，等第分配如下：

一等	八十分以上者
二等	七十分以上，未達八十分者
三等	六十分以上，未達七十分者
四等	未達六十分者

體育專案評鑑 =

各校體育評鑑成績於等第內平均分數(計算至小數點第2位，第3位四捨五入)

$\sum$  所有學校體育評鑑成績總和

(5) 學生事務及輔導（占政策績效經費百分之十五）：

① 學輔訪視（占學生事務及輔導經費百分之二十）：

A. 依最近一次教育部獎補助私立大專校院學生事務與輔導工作訪視之成績分配核算；訪視成績之評定依以下五項總成績核配：

(A) 學生事務與輔導經費支出與帳務處理狀況

(B) 學生事務與輔導工作計畫執行成效

(C) 學生事務與輔導工作特色

(D) 學務工作整體發展符合專業標準情況

(E) 落實教育部政策方案之學生事務與輔導工作執行成效

B. 依該校學輔訪視總成績換算為級分後，以各校級分占所有學校總級分之比率核配，級分分配如下：

特優	八十八分以上	七分
優等	八十分至八十七分	五分
良好	七十五分至七十九分	三分
尚可	七十分至七十四分	一分
不佳	七十分以下	0分

學輔訪視 =  $\frac{\text{各校級分}}{\sum \text{所有學校總級分}}$

	<p>②<u>品德教育（占學生事務及輔導經費百分之二十）：</u></p> <p>A. <u>依各校以下六項達成率為計算基準：</u></p> <p>(A) <u>將品德教育列入學校整體校務發展計畫中。</u></p> <p>(B) <u>校長及行政團隊積極倡導品德教育，並將品德教育列入各行政單位年度施政計畫中。</u></p> <p>(C) <u>辦理或參加品德教育相關研習與進修，提升教師及行政人員品德教育專業知能。</u></p> <p>(D) <u>開設品德教育相關課程或結合服務學習開設相關課程。</u></p> <p>(E) <u>針對學生辦理全校性之品德教育活動或結合學生社團/學生自治團體活動推動品德教育。</u></p> <p>(F) <u>對於學校品德教育的實施情形進行自我檢核。</u></p> <p>B. <u>以各校就前六項達成比率占所有學校該項比率總和之比率核配。</u></p> $\text{品德教育} = \frac{\text{各校前6項達成比率}}{\sum \text{所有學校該項達成比率總和}}$ <p>③<u>生命教育（占學生事務與輔導經費百分之二十）：</u></p> <p>A. <u>依各校以下四項達成率為計算基準：</u></p> <p>(A) <u>已規劃辦理跨校性或單一學校之學生生命教育體驗學習活動，提供學生生活化之生命體驗。</u></p> <p>(B) <u>已辦理生命教育及憂鬱自傷防治相關研習與進修，提升導師、教職員、教官、家長相關知能。</u></p> <p>(C) <u>已開設生命教育相關通識課程，或已設立生命教育學程或生命教育碩士班。</u></p>	
--	--	--

	<p>(D) <u>持續推動學生憂鬱自傷防治工作，落實通報學生自我傷害事件，進行事件危機處理後續轉介及追蹤輔導等事宜。</u></p> <p>B. <u>以各校就前四項達成比率占所有學校該項比率總和之比率核配。</u></p> $\text{生命教育} = \frac{\text{各校4項達成比率}}{\sum \text{所有學校該項達成比率總和}}$ <p>④ <u>性別平等教育（占學生事務及輔導經費百分之二十）：</u></p> <p>A. <u>依各校以下八項達成率為計算基準：</u></p> <p>(A) <u>定期召開性別平等教育委員會，擬定性別平等教育年度實施計畫，且依計畫編列年度經費預算，落實並檢討成果。</u></p> <p>(B) <u>學校開設性別相關課程。</u></p> <p>(C) <u>訂定性別平等教育實施規定，並公告周知。</u></p> <p>(D) <u>積極維護懷孕學生之受教權，並提供必要之協助。</u></p> <p>(E) <u>辦理教職員工之職前教育、新進人員培訓及在職進修時，已納入性別平等教育之內容。</u></p> <p>(F) <u>學校之考績委員會、申訴評議委員會、教師評審委員會之組成，任一性別委員應占委員總數三分之一以上。</u></p> <p>(G) <u>學校訂有校園性侵害或性騷擾防治規定，依法公告周知，並運用多元管道有效宣導。</u></p> <p>(H) <u>依法調查處理校園性侵害或性騷擾事件，落實執行教育輔導或懲戒，並追蹤執行結果。</u></p> <p>B. <u>以各校就前八項達成比率占所有學校該項達成比率總和</u></p>	
--	---	--

	<p><u>之比率核配。</u></p> <p>性別平等教育 = <math>\frac{\text{各校前8項達成比率}}{\sum \text{所有學校該項達成比率總和}}</math></p> <p>⑤<u>服務學習（占學生事務及輔導經費百分之二十）：</u></p> <p>A. <u>依各校以下八項達成率為計算基準：</u></p> <p>(A) <u>已成立服務學習中心或由教務處、學務處等一級單位或納入學校現有單位專責辦理規劃服務學習課程。</u></p> <p>(B) <u>已開設具服務學習內涵之全校性共同必修課程。</u></p> <p>(C) <u>已開設具服務學習內涵必修或選修課程之系科所比例占全校系科所百分之二十以上。</u></p> <p>(D) <u>已將服務學習表現優異學生，列為申請各項獎學金及工讀之審查條件之一。</u></p> <p>(E) <u>已辦理校內服務學習相關研討會，增加各系所交流與觀摩機會。</u></p> <p>(F) <u>全校學生自治團體或社團參與服務學習活動比例占整體數量百分之三十以上。</u></p> <p>(G) <u>已評選各系所實施『服務學習』成效優良者，適時獎勵與表揚，並辦理經驗分享與相關活動。</u></p> <p>(H) <u>已結合民間團體資源，推動服務學習相關活動。</u></p> <p>B. <u>以各校就前八項達成比率占所有學校該項達成比率總和之比率核配。</u></p> <p>服務學習 = <math>\frac{\text{各校前8項達成比率}}{\sum \text{所有學校該項達成比率}}</math></p> <p>(6) <u>校園安全及環保節能（占政策績效經費百分之十）：</u></p> <p>①<u>校園災害防救管理（占校園安全</u></p>	
--	--	--



及環保節能經費百分之二十五)：依最近一次「大學校院校園環境管理及現況調查暨績效評鑑計畫」成績分配核算，成績達七十分者，得參與本小目經費核配。

$$\text{校園災害防救管理} = \frac{\text{各校該項成績總評分}}{\sum \text{所有學校該項成績總和}}$$

②校園節能績效（占校園安全及環保節能經費百分之二十五）：

A. 配合行政院一百年五月二十三日院臺經字第一0000九六七三七號函核定「政府機關及學校四省專案計畫」，其每年用電量以負成長為原則，並以九十六年為基準年，至一百零四年總體節約能源以百分之十為目標。

B. 依一百年度之用電指標(EUI)較前一年度或與基準年之負成長情形評定分數，以各校級分占所有學校該項級分總和之比率核配，級分配如下：

自評 EUI 較前一年度負成長百分之四(含)以上者。	十分
自 EUI 較前一年度負成長大於百分之二，未滿百分之四者。	八分
自評 EUI 較前一年度為零成長或負成長未滿百分之二者。	五分
自評 EUI 較前一年度為正成長，自評 EUI 較基準年負成長百分之三(含)以上者。	三分
自評 EUI 較前一年度為正成長，自評 EUI 較基準年未達負成長百分之三(含)以上者。	0分

C. 用電指標 (Energy Use Index, EUI) 定義為建築物總樓地板面積之年度用電度數，單位：kWh/m<sup>2</sup>/year。

$$\text{校園節能績效} = \frac{\text{各校EUI之級分}}{\sum \text{所有學校該項級分總和}}$$

③校園環境保護管理（占校園安全及環保節能經費百分之二十五）：依最近一次「大學校院校園環境管理及現況調查暨績效評鑑計畫」成績分配核算，成績達七十分者，得參與本小目經費核配。

$$\text{校園環境保護管理} = \frac{\text{各校各項成績總評分}}{\sum \text{所有學校該項成績總和}}$$

④實驗場所安全衛生管理（占校園安全及環保節能經費百分之二十五）：依最近一次「大學校院校園環境管理及現況調查暨績效評鑑計畫」成績分配核算，成績達七十分者，得參與本小目經費核配。

$$\text{實驗場所安全衛生管理} = \frac{\text{各校各項成績總評分}}{\sum \text{所有學校該項成績總和}}$$

(7) 校園無障礙環境（占政策績效經費百分之五）：

①依學校前一年度填報無障礙設施清查系統之完整正確程度分配核算，經本部查核，填報完整正確達百分之五十者，得參與本小目經費核配（資料未更新至一百零一年者，視為填報完整正確未達百分之五十）。

②合格學校，依該校填報完整正確程度換算為級分後，以各校級分占所有合格學校該項級分總和之比率核配，級分分配如下：

- |  |    |
|--|----|
| 1. <u>所有設施均為合格，所需經費為零。</u>                           | 十分 |
| 2. <u>填報無異常（須改善且有經費需求）：填報有設施尚須改善或未設置，且有填報預估未來各年度</u> |    |

	<p><u>所需經費，所有資料均更新至一百零一年。</u></p>	
<p>1. <u>所有（或必要設置）設施均為合格，惟未填報經費資料，或未填報改善完成年度。</u></p> <p>2. <u>須改善但經費異常：有設施尚須改善或未設置，填報經費為教育局補助，或未填報改善完成年度。</u></p>	<p><u>七分</u></p>	
<p><u>須改善無經費需求：填報有設施尚須改善或未設置，所需經費未更新至最新年度。</u></p>	<p><u>五分</u></p>	
<p>校園無障礙環境 =</p> $\frac{\text{各校填報完整正確程度之級分}}{\sum \text{所有合格學校該項級分總和}}$		
<p>5. <u>整體資源投入（占獎勵經費百分之三）：</u></p> $\text{整體資源投入} = \left[ \left( \frac{55}{100} \times \text{整體教學資源投入} \right) + \left( \frac{45}{100} \times \text{校務發展經費籌措成效} \right) \right] \times \frac{3}{100} \text{獎勵經費}$		
<p>(1) <u>整體教學資源投入（占整體資源投入經費百分之五十五）：</u></p> <p>① <u>以各校前一學年度之行政管理、教學研究及訓輔（包括教學圖儀設備）及獎助學金三項支出決算數總額（以上均不包括本部補助之經費）不得低於學雜費收入（不包括宿舍、電腦實習費、重補修及延修費用等收入）百分之八十為合格，合格學校得參與本目之核配：</u></p> <p>A. <u>學雜費收入（依會計科目編號四一一0填寫），學雜費收入不包括住宿、電腦實習費、重補修及延修費用等收入。</u></p> <p>B. <u>行政管理支出（依會計科目編號五一二0填寫），不包括折舊及攤銷（會計科目編號五一二五）。</u></p>		

	<p>C. <u>教學研究及訓輔支出(依會計科目編號五一三〇填寫)，不含折舊及攤銷(會計科目編號五一三五)，應包括機械儀器及設備(依會計科目編號一三四一填寫，並填報前一學年度當期增加數)，含電腦軟體(依會計科目編號一四二一填寫，並填報前一學年度當期增加數)、圖書及博物(依會計科目編號一三五〇填寫，並填報前一學年度當期增加數)、維護費(依會計科目編號五一三三填寫，並填報前一學年度當期增加數，不包含報廢)，不包括部派軍訓護理教官薪資。</u></p> <p>D. <u>獎助學金支出(依會計科目編號五一四〇填寫)，不含政府補助獎助學金支出及本部補助之經費。</u></p> <p>②<u>教學資源經費以機械儀器及設備(依會計科目編號一三四一填寫，並填報前一學年度當期增加數)，含電腦軟體(依會計科目編號一四二一填寫，並填報前一學年度當期增加數)、圖書及博物(依會計科目編號一三五〇填寫，並填報前一學年度當期增加數)及維護費(依會計科目編號五一三三填寫，並填報前一學年度當期增加數，不包含報廢)為限。</u></p> <p>③<u>前二小目應依據學校財團法人及所設私立學校會計制度之一致規定之會計科目編號支出與收入填報金額。</u></p> <p>④<u>符合第一目規定之學校，以前一學年度教學資源經費除以學雜費收入之比率占所有合格學校該項比率總和之比率核配此項百分之五十之獎勵款後，再計算各校教學資源經費占所有合格學校教學資源經費總和之比率核配此項百</u></p>	
--	---	--

	<p><u>分之五十之獎勵款。</u></p> <p><u>⑤各校最高核配金額以本目經費之百分之十為上限。</u></p> <p>整體教學資源投入＝</p> $\left( \frac{\text{合格學校教學資源經費}}{\text{全校學雜費}} \right) \times \frac{50}{100} + \left( \frac{\text{合格學校教學資源經費}}{\Sigma \text{所有合格學校教學資源經費總和}} \right) \times \frac{50}{100}$ <p>(2) <u>校務發展經費籌措成效（占整體資源投入經費百分之四十五）：</u></p> <p><u>①以各校前一學年度推廣教育收入、產學合作收入、其他教學活動收入、捐贈收入、附屬機構收益、財務收入及其他收入之總和占所有學校該項總和之比率核配百分之五十獎勵款。</u></p> <p><u>②以各校前一學年度推廣教育收入、產學合作收入、其他教學活動收入、捐贈收入、附屬機構收益、財務收入及其他收入之總和除以各校總收入占所有學校比率總和之比率核配百分之五十獎勵款。</u></p> <p>A. <u>推廣教育收入(依會計科目編號四一二0填寫)、產學合作收入(依會計科目編號四一三0填寫)、其他教學活動收入(依會計科目編號四一四0填寫)、捐贈收入(依會計科目編號四一五二填寫)、附屬機構收益(依會計科目編號四一六0填寫)、財務收入(依會計科目編號四一七0填寫)及其他收入(依會計科目編號四一九0填寫)，含住宿費收入(依會計科目編號四一九三填寫)之收入金額，均不含本部補助之經費。</u></p> <p>B. <u>各校總收入(依會計科目編號四一00填寫)，依學校前一學年度決算金額。</u></p> <p>C. <u>依學校財團法人及所設私立</u></p>	
--	--	--

	<p><u>學校會計制度之一致規定之會計科目編號之支出與收入填報金額。</u></p> <p><u>③各校最高核配金額以本目經費之百分之十為上限。</u></p> <p>校務發展經費籌措成效=</p> $\frac{\left[ \begin{array}{l} \text{各校捐贈收入+產學合作收入+推廣教育收入+} \\ \text{其他教學活動收入+財務收入+} \\ \text{附屬機構收益+其他收入等金額} \end{array} \right]}{\Sigma \text{所有學校校務發展經費籌措總額}} \times \frac{50}{100} +$ $\frac{\left[ \begin{array}{l} \text{各校捐贈收入+產學合作收入+推廣教育收入+} \\ \text{其他教學活動收入+財務收入+} \\ \text{附屬機構收益+其他收入等金額} \end{array} \right]}{\text{各校總收入}} \times \frac{50}{100}$ <p><math>\Sigma</math>所有學校該項比率總和</p>	
<p>五、獎勵審查、經費訪視及行政考核：</p> <p>(一)校務發展整體經費支用計畫書、<u>校務及財務</u>資訊公開化報告之獎勵審查：</p> <ol style="list-style-type: none"> <li>1. 由本部遴聘專家學者組成獎勵補助審查小組進行獎勵補助審查，並以遴聘具備大學校院行政經驗者為原則。</li> <li>2. 獎勵補助審查委員應本於專業評分、審查，並提供學校發展之相關審查意見；曾任或現任審查學校之董事、專（兼）任教師者應迴避，且不得有利益輸送之情事。獎勵補助審查委員得依規定支領審查費及交通費。</li> <li>3. 各類獎勵補助經費核配得由審查小組依循公平、公正之原則做適當調整。</li> </ol> <p>(二)經費訪視之審查：</p> <ol style="list-style-type: none"> <li>1. 本部得依規定委由專業學術及團體，辦理各校（不包括宗教研修學院）前一年度私立大學校院執行本部獎勵校務發展計畫之經費訪視，並簽訂契約書。</li> <li>2. 由本部組成經費訪視小組進行審查，經費訪視委員由本部遴聘專家學者擔任之，經費訪視委員應本於專業給予學校查核結果及改進意見，並得依規</li> </ol>	<p>五、獎勵審查、經費訪視及行政考核：</p> <p>(一)校務發展整體經費支用計畫書、財務及校務資訊公開化與<u>電腦化</u>報告之獎勵審查：</p> <ol style="list-style-type: none"> <li>1. 由本部遴聘專家學者組成獎勵補助審查小組進行獎勵補助審查，並以遴聘具備大學校院行政經驗者為原則。</li> <li>2. 獎勵補助審查委員應本於專業評分、審查，並提供學校發展之相關審查意見；曾任或現任審查學校之董事、專（兼）任教師者應迴避，且不得有利益輸送之情事。獎勵補助審查委員得依規定支領審查費及交通費。</li> <li>3. 各類獎勵補助經費核配得由審查小組依循公平、公正之原則做適當調整。</li> </ol> <p>(二)經費訪視之審查：</p> <ol style="list-style-type: none"> <li>1. 本部得依規定委由專業學術及團體，辦理各校（不包括宗教研修學院）前一年度私立大學校院執行本部獎勵校務發展計畫之經費訪視，並簽訂契約書。</li> <li>2. 由本部組成經費訪視小組進行審查，經費訪視委員由本部遴聘專家學者擔任之，經費訪視委員應本於專業給予</li> </ol>	<p>本部核給各校獎勵補助經費係屬給付性措施，爰增定第四款相關申覆程序，提供各校依循。</p>



<p>定支領實地訪評費用及交通費。</p> <p>3. 經費訪視之相關訪視指標應依獎勵私立大學校院校務發展計畫要點、本部補助及委辦經費核撥結報作業要點、本部相關私立學校及大學相關經費管理、運用及帳務等規定辦理。</p> <p>(三)行政考核：行政考核項目指未依本部各單位研擬私立大學校院行政運作考核項目表辦理(附件三)，或因行政（包括財務）缺失經本部相關單位糾正或限期改善者，本款依下列方式提獎勵補助審查小組討論，減計或凍結其全部或部分金額：</p> <ol style="list-style-type: none"> <li>1. 學校違反「私立學校法」第四十五條第一項或有第八十條第一項第二款至第七款情形之一，曾經本部糾正：至多減計全部獎勵經費。</li> <li>2. 學校違反第一目以外法令規定，情節重大，曾經本部糾正或限期整頓改善，屆期仍未改善：減計獎勵經費至多新臺幣一千萬元。</li> <li>3. 學校違反第一目以外法令規定，情節重大，曾經本部糾正或限期整頓改善，屆期已改善：減計獎勵經費至多新臺幣五百萬元。</li> <li>4. 學校違反第一目以外法令規定，情節輕微，曾經本部糾正或限期整頓改善，屆期仍未改善：減計獎勵經費新臺幣一百萬元。</li> <li>5. 學校有前四目情事，情節嚴重，或有連續年度相同違失之情事，得加重減計其獎勵經費。</li> <li>6. 同一缺失事由以連續減計三年為原則，嗣後年度相同違失之情形，酌量其減計比率，其基準如下： <ol style="list-style-type: none"> <li>(1) 初次(第一年)缺失，依本要點之規定減計。</li> <li>(2) 連續或重複(第二年、第三年)缺失：分下列二種方式處理。 <ol style="list-style-type: none"> <li>①學校缺失係屬無法改善者：依學校財務缺失總金額計算減計年度： <ol style="list-style-type: none"> <li>A. 缺失總金額達新臺幣一億元以上者：依原減計經費額度減計經費三年。</li> <li>B. 缺失總金額新臺幣五千萬元至新</li> </ol> </li> </ol> </li> </ol> </li> </ol>	<p>學校查核結果及改進意見，並得依規定支領實地訪評費用及交通費。</p> <p>3. 經費訪視之相關訪視指標應依獎勵私立大學校院校務發展計畫要點、本部補助及委辦經費核撥結報作業要點、本部相關私立學校及大學相關經費管理、運用及帳務等規定辦理。</p> <p>(三)行政考核：行政考核項目指未依本部各單位研擬私立大學校院行政運作考核項目表辦理(附件四)，或因行政（包括財務）缺失經本部相關單位糾正或限期改善者，本款依下列方式提獎勵補助審查小組討論，減計及凍結其全部或部分金額：</p> <ol style="list-style-type: none"> <li>1. 學校違反私立學校法第四十五條第一項或有第八十條第一項第二款至第七款情形之一，曾經本部糾正：至多減計全部獎勵經費。</li> <li>2. 學校違反第一目以外法令規定，情節重大，曾經本部糾正或限期整頓改善，屆期仍未改善：減計獎勵經費至多新臺幣一千萬元。</li> <li>3. 學校違反第一目以外法令規定，情節重大，曾經本部糾正或限期整頓改善，屆期已改善：減計獎勵經費至多新臺幣五百萬元。</li> <li>4. 學校違反第一目以外法令規定，情節輕微，曾經本部糾正或限期整頓改善，屆期仍未改善：減計獎勵經費新臺幣一百萬元。</li> <li>5. 學校有前四目情事，情節嚴重，或有連續年度相同違失之情事，得加重減計其獎勵經費。</li> <li>6. 同一缺失事由以連續減計三年為原則，嗣後年度相同違失之情形，酌量其減計比率，其基準如下： <ol style="list-style-type: none"> <li>(1) 初次(第一年)缺失，依本要點之規定減計。</li> <li>(2) 連續或重複(第二年、第三年)缺失：分下列二種方式處理。 <ol style="list-style-type: none"> <li>①學校缺失係屬無法改善者：依學校財務缺失總金額計算減計年度： <ol style="list-style-type: none"> <li>A. 缺失總金額達新臺幣一億元以上者：依原減計經費額度減計經費三年。</li> </ol> </li> </ol> </li> </ol> </li> </ol>	
---	--	--

<p>臺幣一億元者：依原減計經費額度減計經費二年。</p> <p>C. 缺失總金額新臺幣五千萬元以下者：依原減計經費額度減計經費一年。</p> <p>②學校缺失係屬得改善者：</p> <p>A. 學校積極改善缺失(依本部公文明列應改進事項，完全並具體明確改善)者：不減計經費。</p> <p>B. 學校消極改善缺失(依本部公文明列應改進事項，僅部分具體明確改善)者：減計原減計經費額度二分之一。</p> <p>C. 學校無改善缺失行為者，每年度依原減計經費額度減計經費。</p> <p>(四) <u>學校有下列情事，得於收到本部正式公文之日起一個月內向本部提出申覆，逾期者，本部不予受理：</u></p> <p>1. <u>依第二款經查核學校支用經費未符相關規定或本要點補助之目的者，由經費訪視小組審議後，停止或命學校繳回部分或全部之獎勵、補助。</u></p> <p>2. 有第三款各目事由之一，致本部減計或凍結其獎勵經費者，應於收到本部正式公文之日起一個月內向本部提出申覆，原減計理由與事實有錯誤者，得由獎勵補助審查小組再行審議，視情節輕重撤銷全部或一部分之減計款項。受凍結獎勵經費之學校於當年度八月十五日前改善缺失，並報本部備查者，得於當年度九月十五日前，提出相關佐證資料再報本部審議；原凍結理由消失或缺失已全部或部分改善者，得撤銷全部或一部分之凍結款項，逾期者，凍結之獎勵經費不列入審議。</p> <p>3. <u>學校申請獎勵、補助資料，有虛偽不實者，停止或命學校繳回部分或全部之獎勵、補助。</u></p> <p>(五) 本要點所聘請之獎勵補助審查委員或經費訪視委員，對各校所提資料有疑義者，學校應提出舉證資料供委員參酌。</p>	<p>B. 缺失總金額新臺幣五千萬元至新臺幣一億元者：依原減計經費額度減計經費二年。</p> <p>C. 缺失總金額新臺幣五千萬元以下者：依原減計經費額度減計經費一年。</p> <p>②學校缺失係屬得改善者：</p> <p>A. 學校積極改善缺失(依本部公文明列應改進事項，完全並具體明確改善)者：不減計經費。</p> <p>B. 學校消極改善缺失(依本部公文明列應改進事項，僅部分具體明確改善)者：減計原減計經費額度二分之一。</p> <p>C. 學校無改善缺失行為者，每年度依原減計經費額度減計經費。</p> <p>(四) 學校有第三款各目事由之一，致本部減計或凍結其獎勵經費者，<u>應於收到本部正式公文之日起一個月內向本部提出申覆</u>，原減計理由與事實有錯誤者，得由獎勵補助審查小組再行審議，視情節輕重撤銷全部或一部分之減計款項。受凍結獎勵經費之學校於當年度八月十五日前改善缺失，並報本部備查者，得於當年度九月十五日前，提出相關佐證資料再報本部審議；原凍結理由消失或缺失已全部或部分改善者，得撤銷全部或一部分之凍結款項，逾期者，凍結之獎勵經費不列入審議。</p> <p>(五) 本要點所聘請之獎勵補助審查委員或經費訪視委員，對各校所提資料有疑義者，學校應提出舉證資料供委員參酌。</p>	
<p>六、原始評分資料之保存：各校所報校務發展整體經費支用計畫書、<b>校務及財</b></p>	<p>六、原始評分資料之保存：各校所報校務發展整體經費支用計畫書、<b>財務及校</b></p>	<p>酌修文字。</p>

<p>務資訊公開化報告及私立大學校院執行本部校務發展計畫之經費訪視等相關原始評分資料，以密件方式保存十年。</p>	<p>務資訊公開化與電腦化報告及私立大學校院執行本部校務發展計畫之經費訪視等相關原始評分資料，以密件方式保存十年。</p>	
<p>七、獎勵、補助經費來源：本要點所需經費由本部相關經費項下支應。</p>	<p>七、獎勵、補助經費來源：本要點所需經費由本部相關經費項下支應。</p>	<p>本點未修正。</p>
<p>八、獎勵、補助經費使用原則：</p> <p>(一) <u>本獎勵、補助經費使用範圍如下：</u></p> <ol style="list-style-type: none"> <li>1. <u>教師人事經費：支應教師薪資或新聘及現職之特殊優秀教研人員彈性薪資，經費以總獎勵、補助經費之百分之二十為限。無授課事實之教師及公立學校或政府機關退休之教師，其薪資應由學校其他經費支付。</u></li> <li>2. <u>教學研究經費：支應於編纂教材、製作教具、改進教學、研究、研習、進修、著作、升等送審之用途等，各校應本公平、公開、公正之原則，訂定支用或申請相關辦法，並經校內各專責單位召開相關會議通過後公布實施並確實執行，但不得以薪資方式支應。</u></li> <li>3. <u>學生助學及輔導經費：學校於當年度研究生獎助學金得用本獎勵、補助經費支應，並應就研究生獎助學金之核發訂定辦法，經校內專責單位召開相關會議通過後公布實施；另為利學生事務及輔導工作之推動，得支應經費辦理學生事務與輔導相關工作或購置學生社團活動所需之器材設備，經費支用應依本部獎補助私立大專校院學生事務與輔導工作經費及學校配合款實施要點規定辦理。</u></li> <li>4. <u>工程建築經費：支應修建與教學直接相關環境之校舍建築，但不得用於新建校舍工程建築、建築貸款利息補助及附屬機構。其支用計畫及經費應事前報經本部核准，且應以總獎勵、補助經費之百分之十為限。</u></li> <li>5. <u>軟硬體設備：學校為發展辦學特色、提升教學研究品質或加強學校環境安全衛生及節能工作之推動，得以獎勵、補助經費支應購置與其辦學特色直接相關或所需之軟硬體設備。</u></li> <li>6. <u>停辦計畫經費：學校依「教育部輔導</u></li> </ol>	<p>八、獎勵、補助經費使用原則：</p> <p>(一) 獎勵、補助經費應符合本部所定資本門與經常門支用比率及流用方式，資本門不得流用至經常門，經常門得流用至資本門，其流用以百分之十為限。購置固定資產，其單價新臺幣一萬元以上且耐用年限超過二年者，應列作資本門支出。</p> <p>(二) 獎勵、補助經費之支用，應符合本部所指定之用途；其所增置之財產，應列入校內財產清冊，並辦理登錄。</p> <p>(三) 本獎勵、補助經費以充實、改善教學軟硬體及師資結構為優先。改善師資結構得支用獎勵、補助經費支付二年內新聘教師薪資、補助教師編纂教材、製作教具、改進教學、研究、研習、進修、著作、升等送審之用途等，各校應本公平、公開、公正之原則，訂定獎勵辦法，並經校內各專責單位召開相關會議通過後公布實施並確實執行，不得僅適用於少數人或特定對象。無授課事實之教師及公立學校或政府機關退休之教師，其薪資應由學校其他經費支付。</p> <p>(四) 當年度研究生獎助學金支用應不低於前一年度本部補助私立大學研究生獎助學金核配金額，並得用本獎勵、補助經費支應。學校應就研究生獎助學金之核發訂定辦法，並經校內專責單位召開相關會議通過後公布實施。</p> <p>(五) 本獎勵、補助經費得支應國內新聘及現職之特殊優秀教研人員彈性薪資，經費以總獎勵、補助經費之百分之十為限。</p> <p>(六) 本獎勵、補助經費應用於大學校院學生，應與提升學生學習成效有關，不得用於新建、增建、改建、修建工程及相關設施，例如房屋建築、運動場地、整地、管線、道路、展示、室內</p>	<p>為給予學校更大自主運用空間，經費使用範疇將改為以教學為主及提升教學研究品質為前提，爰現行條文第8點第3款、第4款、第5款、第6款、第8款、第9款整併修正為修正條文第1點，並以經費分類。</p>



<p><u>私立大專校院改善及停辦實施原則</u>」 <u>第八條規定向本部提報停辦計畫經審核通過後，得以獎勵、補助經費支應教師離退或學生轉介經費。</u></p> <p>(二) 學校為推動整體特色發展及提升教學品質等措施，得用本獎勵、補助經費支應，並應納入支用計畫書，且經校內各專責單位召開相關會議通過後公布實施且確實執行。</p> <p>(三) 獎勵、補助經費應符合本部所定資本門與經常門支用比率及流用方式，資本門不得流用至經常門，經常門得流用至資本門，其流用以百分之十為限。購置固定資產，其單價新臺幣一萬元以上且耐用年限超過二年者，應列作資本門支出。</p> <p>(四) 獎勵、補助經費之支用，應符合本部所指定之用途；其所增置之財產，應列入校內財產清冊，並辦理登錄。</p> <p>(五) 使用本獎勵、補助經費辦理採購時，經費占採購金額半數以上，且獎勵、補助金額在公告金額以上者，應依「政府採購法」及校內相關採購規定程序辦理。各採購案辦理結束後(不論使用獎勵、補助經費額度多寡)，應將辦理情形(包括依據法規、採購標的名稱與其內容、預定採購金額、本部獎勵、補助經費所占金額、決標金額及得標廠商等資料)公布於各校網站，採購相關資料併同獎勵、補助經費相關資料，留校備查。為利瞭解學校辦理公開招標(補助金額占採購金額半數以上，且補助金額在公告金額以上者)、選擇性招標及限制性招標之情形，學校應於次年一月三十一日前填寫「○○○○大學使用○○年度教育部私立大學校院校務發展計畫經費辦理採購案之彙整表」(附件四)報本部列為獎勵、補助經費訪視查核項目之一。</p> <p>(六) 獎勵、補助經費應於當年度全數執行完竣；未執行完竣者，應敘明原因報本部核准後，始得展延；其未申請或申請未經核准者，應繳回未執行完竣之經費；其所稱執行完竣，指已完成</p>	<p>裝修、機電(包括發電機)、校園整體規劃及景觀等工程建築，亦不得用於興建教學建築貸款利息補助及附屬機構。但學校用於改善無障礙設施及空間、游泳池改建、修建或建物因遭受突發性、不可抗力之災害所需之安全查核、鑑定評估、復建等事項經事前報本部核准者，不在此限。</p> <p>(七) 學校為推動整體特色發展及提升教學品質等措施，得用本獎勵、補助經費支應，並應納入支用計畫書，且經校內各專責單位召開相關會議通過後公布實施且確實執行，不得僅適用於少數人或特定對象。</p> <p>(八) 為加強學校環境安全衛生工作之推動，各校應加強辦理全面採用省水器材、實習實驗、校園安全設備、環保廢棄物處理及其他永續校園綠化等相關設施，並優先辦理環境安全衛生設備、教育訓練及防護設備等相關工作，以總獎勵、補助金額之百分之三點五為限。</p> <p>(九) 為利學生事務及輔導工作之推動，學校應提撥總獎勵、補助經費之百分之一點五，辦理學生事務與輔導相關工作或購置學生社團活動所需之器材設備，經常門經費至多四分之一得用於部分外聘社團指導教師之鐘點費，其餘經常門經費支用比照本部獎補助私立大專校院學生事務與輔導工作經費及學校配合款實施要點規定辦理。各校提撥上開經費應由學務處統籌規劃辦理。</p> <p>(十) 使用本獎勵、補助經費辦理採購時，經費占採購金額半數以上，且獎勵、補助金額在公告金額以上者，應依政府採購法及校內相關採購規定程序辦理。各採購案辦理結束後(不論使用獎勵、補助經費額度多寡)，應將辦理情形(包括依據法規、採購標的名稱與其內容、預定採購金額、本部獎勵、補助經費所占金額、決標金額及得標廠商等資料)公布於各校網站，採購相關資料併同獎勵、補助經費相關資料，留校備查。為利瞭解學校辦理公開招標</p>	
--	---	--

<p>核銷並付款。</p> <p>(七) 獎勵、補助經費在十二月三十一日前，尚未發生債務或契約責任者，應即停止支用，其已發生之債務或契約責任，應於次年一月十五日截止支付。</p> <p>(八) 各項獎勵、補助經費應有效運用，據實核支並訂定相關經費支用規定及程序，且採專款專用及專帳管理。原始支出憑證及相關資料應依「學校財團法人及所設私立學校會計制度之一致規定」第六章會計事務處理原則辦理，並妥為保管至少十年以上，以備查核，並適時將實際使用狀況公告校內師生周知。</p> <p>(九) 使用本部獎勵、補助經費購買之財產應納入財產管理系統，並貼妥「○○○年度教育部校務發展獎勵、補助經費」字樣之標籤，圖書期刊等得以蓋印戳章代替。財產之使用年限及報廢應依相關規定辦理，並將相關資料登錄備查。</p> <p>(十) 獎勵、補助經費支用情形、執行成效及採購案件等資料，應予公開；學校經會計師查核簽證之決算及年度財務報表，應依「教育經費編列與管理法」相關規定公告之。</p> <p>(十一) 經費之支用，應依相關規定辦理，不符相關規定或本要點補助之目的者，經經費訪視小組審議後，廢止其部分或全部之獎勵、補助，並命學校繳回已受領之經費。</p>	<p>(補助金額占採購金額半數以上，且補助金額在公告金額以上者)、選擇性招標及限制性招標之情形，學校應於次年一月三十一日前填寫「○○○○大學使用○○○年度教育部私立大學校院校務發展計畫經費辦理採購案之彙整表」(附件五)報本部列為獎勵、補助經費訪視查核項目之一。</p> <p>(十一) 獎勵、補助經費應於當年度全數執行完竣；未執行完竣者，應敘明原因報本部核准後，始得展延；其未申請或申請未經核准者，應繳回未執行完竣之經費；其所稱執行完竣，指已完成核銷並付款。</p> <p>(十二) 獎勵、補助經費在十二月三十一日前，尚未發生債務或契約責任者，應即停止支用，其已發生之債務或契約責任，應於次年一月十五日截止支付。</p> <p>(十三) 各項獎勵、補助經費應有效運用，據實核支並訂定相關經費支用規定及程序，且採專款專用及專帳管理。原始支出憑證及相關資料應依學校財團法人及所設私立學校會計制度之一致規定第六章會計事務處理原則辦理，並妥為保管至少十年以上，以備查核，並適時將實際使用狀況公告校內師生周知。</p> <p>(十四) 使用本部獎勵、補助經費購買之財產應納入財產管理系統，並貼妥「○○○年度教育部校務獎勵、補助經費」字樣之標籤，圖書期刊等得以蓋印戳章代替。財產之使用年限及報廢應依相關規定辦理，並將相關資料登錄備查。</p> <p>(十五) 獎勵、補助經費支用情形、執行成效及採購案件等資料，應予公開；學校經會計師查核簽證之決算及年度財務報表，應依教育經費編列與管理法相關規定公告之。</p> <p>(十六) 經費之支用，應依相關規定辦</p>	
---	---	--

	理，不符相關規定或本要點補助之目的者，經經費訪視小組審議後，廢止其部分或全部之獎勵、補助，並命學校繳回已受領之經費。	
九、學校申請獎勵、補助資料，有虛偽不實者，撤銷其部分或全部之獎勵、補助，並命學校繳回已受領之經費。	九、學校申請獎勵、補助資料，有虛偽不實者，撤銷其部分或全部之獎勵、補助，並命學校繳回已受領之經費。	本點未修正。



## 一、大專校院財務資訊公開內容架構表

說明：各校財務資訊公開內容，以決算書之數據為準，提供資料應適時更新，國立大學以「年度」，私立大學以「學年度」為基準。

\*為新增及修正項目

項次	第一層內容	第二層內容	第三層內容	說明
一	校務資訊說明	1.學校沿革	學校創校迄今重要大事紀或沿革圖	
		2.組織架構	學校組織架構圖	
		3.基本數據及趨勢	(1)近3年學生人數(分大學部與研究所) 與變動趨勢圖	
			(2)近3年教職員人數與變動趨勢圖	
			(3)近3年生師比與變動趨勢圖	
			* (4)每生校地及校舍(或樓地板)面積 (以公頃為單位)	不同校區之每生樓地板面積請分別列出 並說明
			* (5)學校圖書資源	
			(6)學校設備與資源	不同校區請分別列出並說明
		4.學校特色與發展願景	(1)學校特色說明	不同校區請分別列出並說明
			(2)學校未來發展願景或短中長程發展 需求	
			* (3)學校SWOT分析	有助於學校經營者與社會大眾更瞭解學 校經營之優勢、劣勢、機會與威脅
		5.學校績效表現	(1)近3年各類評鑑結果	
			* (2)近3年畢業生流向與校友表現	1.根據主要國家大學資訊公開情形與專 家諮詢會議學者建議，畢業生流向為 學生及其家長選校重要參考資訊 2.獎勵核配基準之辦學特色，學校如有 選擇「學生輔導及就業情形」面向，

項次	第一層內容	第二層內容	第三層內容	說明
				<u>應說明學校公告畢業生就業追蹤之系所比率，並填列附表</u>
			<u>* (3) 其他與學校績效表現有關之訊息</u>	<u>有助於社會大眾瞭解學校成果與表現，做為學生選校參考，如期刊對於企業最愛大學生之調查結果等</u>
二	<u>財務資訊分析（含學校共同性與學院個別性收支分析內容）</u>	<u>1. 學校收入支出分析（各項指標除量化數據外，請輔以適度文字說明）</u>	<u>(1) 近3年學校收入分析（學校經費來源）：各項收入占學校總收入比率（建議以圖表呈現，並輔以文字說明）</u>	<u>建議以簡明易懂的圖表方式呈現</u>
			<u>(2) 近3年學校支出分析（學校經費用途）：各項支出占學校總支出比率（建議以圖表呈現，輔以文字說明）</u>	<u>建議以簡明易懂的圖表方式呈現</u>
		<u>2. 學雜費與就學補助資訊</u>	<u>* (1) 學校及各學院每生收費標準</u>	<u>有助於學生及其家長選校參考</u>
			<u>* (2) 學校及各學院每生平均教學成本</u>	<u>請輔以文字說明</u> <u>* 有助於學生及其家長瞭解不同學門教育成本之差異</u> <u>* 有關教學成本應包含項目，根據國教院基礎研究結果，以「直接教學成本＝教學研究及訓輔支出＋獎助學金支出＋行政管理支出」較具共識。但此定義僅供參考</u>
			<u>* (3) 學校及各學院學雜費標準占平均每生教學成本比率</u>	<u>請輔以文字說明</u> <u>* 有助於學生及其家長瞭解教學成本分擔比率之合理性</u>

項次	第一層內容	第二層內容	第三層內容	說明
			<u>* (4) 學生在學期間教育支出估算（包括學雜費、住宿費、生活費概算）</u>	<u>可協助學生及其家長做為選校參考，並及早進行財務規劃</u>
			<u>* (5) 政府、學校與民間機構提供之各項助學措施資訊（包括獎助學金、就學貸款與工讀機會）</u>	<u>協助學生及其家長獲得所需之財務資助，避免因經濟因素和資訊不足造成入學阻礙</u>
			<u>* (6) 在校生申請就學貸款/獎助學金/學雜費減免之金額、人數與比率</u>	<u>可瞭解學生獲得財務資助之情形</u>
<u>三</u>	<u>學雜費調整之規劃與審議程序</u>	<u>1. 學雜費調整之用途規劃說明</u>	<u>* (1) 學雜費使用情況</u>	<u>* 依照「專科以上學校學雜費收取辦法」第7條規定辦理</u> <u>* 學校應對外提出學雜費調整之論述，說服社會大眾學雜費調整之必要性與合理性</u>
			<u>* (2) 學雜費調整理由、計算方法</u>	
			<u>* (3) 支用計畫（包括學雜費調整後預計增加之學習資源）</u>	
		<u>2. 學雜費調整校內審議程序說明</u>	<u>(1) 研議調整學雜費收費基準之校內決策方式、組成成員及研議過程</u>	<u>依學雜費研議公開程序之規定，校內決策成員應包括學生會等具代表性之學生代表，並應舉辦說明會議及設置學生意見陳訴管道</u>
			<u>* (2) 學雜費調整研議過程之各項會議紀錄、學生意見與學校回應說明</u>	
		<u>3. 其他補充說明</u>		<u>其他有助於提高學生及其家長對學雜費理解程度之補充資料</u>
<u>四</u>	<u>學校其他重要資訊</u>	<u>1. 預算編審程序</u>		
		<u>2. 會計師查核報告</u>		
		<u>3. 其他</u>		

\* 表示新增及修正項目

### 學校公告畢業生就業追蹤之系所比率

<u>學校系所總數</u> <u>(A)</u>		<u>已追蹤並公告畢業生</u> <u>就業情形系所數</u> <u>(B)</u>	<u>學校公告畢業生</u> <u>就業追蹤之系所比率</u> <u>(B/A)</u>
<u>序號</u>	<u>系所名稱</u>	<u>連結網址</u>	

### 【學校系所公告範例】

<u>前一學年度畢業生總數</u> <u>(A)</u>	<u>已掌握就業情形學生數</u> <u>(B)</u>	<u>已就業學生數</u> <u>(含繼續升學或服兵役)</u> <u>(C)</u>

備註：單一系所進行前一學年度畢業生就業追蹤，應以「已掌握就業情形學生數」占「畢業生總數」50%以上，始得採認為有效追蹤。

## 二、辦學特色項目評估重點

<u>辦學特色項目</u>	<u>評估重點</u>
<u>教學</u>	<ol style="list-style-type: none"> <li>1. <u>健全課程設計、規劃及檢討機制，以及選課輔導機制、學生學習歷程檔案之建置。</u></li> <li>2. <u>訂定學生學習核心能力以及學習成效評估機制，或提供學生跨領域學習相關措施。</u></li> <li>3. <u>落實教學經驗傳承及教學資源整合分享，以及共建教學資源平臺。</u></li> <li>4. <u>建立及鼓勵教師教學品質提升具體措施。</u></li> <li>5. <u>強化輔導教師專業成長機制。</u></li> <li>6. <u>其他學校自行增列項目。</u></li> </ol>
<u>研究</u>	<ol style="list-style-type: none"> <li>1. <u>國內外重要期刊論文發表數及被引用數、論文受高度引用率之篇數、學術性專書數，或其他重大研究成果。</u></li> <li>2. <u>研究中心、重點領域發展重點、以跨領域方式與他校合作或與國外知名學校、研究單位合作研究計畫情形。</u></li> <li>3. <u>鼓勵教師提升研究能量具體措施。</u></li> <li>4. <u>其他學校自行增列項目。</u></li> </ol>
<u>國際化</u>	<ol style="list-style-type: none"> <li>1. <u>辦理國際學術交流及學術合作活動，或與境外大學建立實質交流合作或學術研究情形。</u></li> <li>2. <u>強化國際交流，薦送優秀教師（學生）至國外研究（學習）之具體方案及現況。</u></li> <li>3. <u>提升學生國際移動力之具體措施。</u></li> <li>4. <u>其他學校自行增列項目。</u></li> </ol>
<u>產學合作及推廣教育</u>	<ol style="list-style-type: none"> <li>1. <u>學校推動產學合作機制（如：設置統整性專責單位及人員）或與業界合作開設課程情形（如：創新創業課程）；以及學校將升等或評鑑指標納入專任教師參與產學合作之實務績效。</u></li> <li>2. <u>學校投入產學合作之經費與成效；以及學校之智慧財產成果及其應用效益。</u></li> <li>3. <u>學校針對社會需求辦理有助於提升大眾學識技能及社會文化水準之推廣教育學分班開課情形。</u></li> <li>4. <u>學校於推廣教育學分班各班別所授課程之專任師資比率。</u></li> <li>5. <u>其他學校自行增列項目。</u></li> </ol>
<u>學生輔導及就業情形</u>	<ol style="list-style-type: none"> <li>1. <u>發揮生職輔導單位功能，協助輔導學生適性發展及提升就業能力。</u></li> <li>2. <u>提供學生取得專業證照或通過外語能力檢定之相關配套措施。</u></li> <li>3. <u>建立畢業生長期追蹤機制，掌握畢業生就業情況，並將畢業生與雇主回饋意見納入課程改善機制。</u></li> <li>4. <u>協助學生至業界見習或實習，並建立應屆畢業生職業轉介輔導機制。</u></li> <li>5. <u>其他學校自行增列項目。</u></li> </ol>

### 三、私立大專校院行政運作考核項目表

應依規定執行之業務項目
(一) 依大學法及相關招生規定秉公正、公平、公開原則辦理招生；另應依招生簡章執行招生事務，產生之招生糾紛應依規定妥適處理。
(二) 學則及各項教務章則之修正，應依校內審核程序辦理，並於當學期報部，與法規牴觸經糾正者，應即配合修正報核。
(三) 學校對於學生有關學籍學則之陳情，應指派人員迅速、確實處理之，以維護學生權益。
(四) 應依相關法令及學校組織規程、校長遴選辦法，辦理校長遴選、聘任、續聘案。
(五) 校內組織應依相關法令規定修正組織規程報部。學校若有附屬機構，應依據私立學校法第五十條規定，報經本部核准。
(六) 學生依申訴或訴願決定，恢復學生就學權益者，應即依規定通知復學。
(七) 推廣教育學分班應依相關規定辦理，如校外教學場地應先核准後始得使用，境外開班計畫表應檢附相關證明文件並於三個月前報核等。
(八) 依相關辦法辦理學生各類學雜就學減免，應於註冊時逕行減免，不得先收費再退費。另應於本部規定時間內，至教育部大專校院學生助學系統整合平台確實填報無誤後，再行辦理核結。
(九) 應提撥學雜費收入百分之三或總收入百分之二以上經費作為學生獎助學金，並依專科以上學校學雜費收取辦法辦理。
(十) 每學期應依專科以上學校學雜費收取辦法，將學校相關雜費資料及財務報表資料上網或更新，並應依大專校院財務資訊公開內容架構表規定格式及內容公開學校財務資訊。
(十一) 依大專校院弱勢學生助學計畫辦理助學金（學雜費補助）、生活助學金、緊急紓困助學金及住宿優惠（低收入戶、中低收入戶），助學金部分應於本部規定時限內，至資格查核系統確實填報及辦理核結。
(十二) 輔導學生辦理就學貸款，應於註冊時同意學生暫予緩繳已辦理貸款之各項費用，經審查不合格者，再行通知補繳各項費用，並應辦理貸款常識之宣導講習。
(十三) 所核定就學貸款海外研修費之申請對象，以本部「學海飛颺」或「學海惜珠」計畫獲獎學生或依據大學法第二十九條經核准同時在國內外大學修讀學位者（雙聯學位）為限，不包含一般交換學生、短期海外遊學。
(十四) 私立大專校院整體發展獎勵、補助款之使用，應依經費使用原則之規定辦理，相關採購程序，應符政府採購法等規定辦理。
(十五) 課程規劃或修正，應於該實學年度（學期）開始前，完成經相關委員會研議，提教務會議通過之程序。



應依規定執行之業務項目	
(十六)	學校原則應於九十八年十二月三十一日前辦竣「建築物實施耐震能力評估及補強方案」之補強作業並報部解除列管，如有特殊因素致無法於期限內完成，應檢附相關理由說明及檢討報告專案報部辦理展延，經本部同意者，補強時程可有條件延後，但展延以一次為限。
(十七)	購買土地、不動產處或處分校地，應依程序辦理並經本部核准後始得辦理並付款。
(十八)	經本部依私校法第五十五條糾正，限期整頓改善者，應依有關法令或設立許可條件辦理。
(十九)	辦理法人變更登記，應依私立學校法第十三條及同法施行細則第七至十一條等規定及期限辦理。
(二十)	董事會（包括董事長、董事）應依私立學校法第十五條至第三十三條及私立學校法施行細則等相關法令規定運作。
(二十一)	董事會、董事長、董事及校長之任期及改選應依規定辦理。
(二十二)	校地應依原核定計畫使用。
(二十三)	教師資格審查救濟案，應依救濟單位評議決議辦理，而無影響教師權益之情事。
(二十四)	教師資格於學校初審時，應依規定與程序審查，而無致影響教師權益之情事。
(二十五)	教師資格送部複審，應依規定時限及程序辦理，而無影響教師權益之情事。
(二十六)	其他應依相關規定辦理或應依期限內報部者，應在期限內完成。
(二十七)	校內聘任及升等審查辦法牴觸本部法令或大法官解釋等，經本部糾正而未改善，致影響教師權益者。
(二十八)	學校應依 <u>職業安全衛生法</u> 設立相關組織、人員及管理制度，實施自動檢查及人員教育訓練，並編列所需預算支應相關工作。
(二十九)	各校開授遠距教學課程，應擬具教學計畫，送課程相關委員會研議，提經教務會議通過後實施，並報教育部備查。
(三十)	各校應定期評鑑學校所開設遠距教學課程及教學成效，並做成評鑑報告，至少保存三年。
(三十一)	學校應成立資安推動組織、訂定資訊安全策略。
(三十二)	建立配合「國家資通安全緊急應變中心」建立緊急通報應變組織，處理資安問題，資安事件於二十四小時內進行通報，並於三十六小時內處理完成。
(三十三)	針對主管、資訊人員、資安人員、一般教職員(大學分別各需至少三、六、十六、三小時，學院分別各需至少二、六、十二、三小時)規劃基本時數(含)以上之資訊安全教育訓練。
(三十四)	建立網路、主機、資料庫、網站等系統對外服務申辦作業，並建立安全檢核機制，確認安全無虞後再行開放對外服務，針對已上線系統應每季定期安全檢核。
(三十五)	針對行政人員、教職員等人員網際資訊工具(個人電腦、3G 手機、電子書等)，建立使用安全規範。
(三十六)	針對網路及校務行政系統(含行政用個人電腦)建立實體資安防護設施(如防火牆、

應依規定執行之業務項目
防毒、IDS、郵件過濾等系統)，防火牆應建立安全策略，阻絕外部對內網路連線通訊埠，依網路服務申辦作業開放連線。
(三十七)學校應依廢棄物清理 <u>相關法規</u> 妥善分類、貯存及處理學校廢棄物，並依水污染防治法妥善處理實驗室及生活污水，並編列所需預算支應相關工作。
(三十八)學校應依毒性化學物質管理相關法規落實毒性化學物質之管理，並編列所需預算支應相關工作。
(三十九)規劃及開設與環境教育有關的課程。
(四十)學校應落實綠色採購(即採購時優先購買政府認可之環境保護標章產品、再生資源或以其一定比例以上為原料製成之再生產品)。
(四十一)學校應依法核予教職員娩假、陪產假，並應由學校支應教師代課鐘點費。
(四十二)學校應依法核予教職員育嬰留職停薪。
(四十三)依法辦理不適任教師解聘、停聘或不續聘事宜。
(四十四)建立「校園無菸害」支持環境，實施全面禁菸（於校園設置吸菸位置）或明顯處所標示禁菸標記，禁止於校園供應菸品。
(四十五) <u>各大專校院應落實推動「紫錐花運動」宣導相關活動，確實建立特定人員名冊，並編列推動反毒工作執行經費。</u>
(四十六) <u>各大專校院應推動拒毒萌芽反毒宣導服務學習，針對所屬教職員工生進行招募及培訓相關反毒知能，並投入鄰近中、小學進行紫錐花運動反毒宣教。</u>
(四十七)基於維護學生安全，各大專校院應辦理校園安全宣導、學生交通安全研習、相關法律常識講座、賃居生研習、工讀安全教育，並主動協調當地警政消防機關實施安全檢查及實際演練等相關措施。
(四十八)各大專校院對賃居生應建立賃居服務平台， <u>辦理賃居學生訪視、賃居建物安全評核，實施學生宿舍安全檢視，對危險駕駛學生造冊輔導，並依規定執行學生校內外犯罪行為（如賭博、竊盜、網路犯罪、涉及組織犯罪等）之清查輔導。</u>
(四十九)各大專校院應成立危機處理小組，學校發生突發事件時，啟動危機處理小組運作，迅速處理重大突發事件及通報制度，並建立會議紀錄備查，對媒體披露事件應即時周延處理；另學校應配合 <u>災害防救法協助及辦理相關事項，並</u> 於每學期初辦理校園師生災害防救宣教及逃生演練活動，並紀錄備查。
(五十)學校應依報核之學輔工作計畫執行本部獎勵、補助學生事務與輔導工作經費，經費支出依照「教育部獎補助私立大專校院學生事務及輔導工作經費及學校配合款實施要點」內容執行。
(五十一)學校應提撥本部獎勵私立大學校務發展計畫經費百分之一點五，辦理學生事務與輔導工作或購置學生社團活動所需之器材設備，經常門經費至多四分之一得用於部分外聘社團指導教師之鐘點費， <u>其餘經常門經費支用比照本部獎補助私立大專校院學生事務與輔導工作經費及學校配合款實施要點規定辦理。</u> 各校提撥上開經費應由學務處統籌規劃辦理。
(五十二)學校應訂定學生申訴辦法(要點)，並報教育部核定。
(五十三)訂有推動校園學生憂鬱與自我傷害三級預防工作計畫，並確實執行。

應依規定執行之業務項目
(五十四) 學校性別平等教育委員會之組織與運作需符合性別平等教育法第九條之規定；考績委員會、申訴評議委員會、教師評議委員會之組成應符合性別平等教育法第十六條之規定。
(五十五) 學校應訂定校園性侵害、性騷擾或性霸凌防治規定，並公告周知； <u>調查處理校園性侵害、性騷擾或性霸凌事件應依性別平等教育法第二十一條至第三十五條及防治準則之規定辦理；定期薦派性平會委員或校內相關人員參加本部辦理之調查專業人員培訓。</u>
(五十六) 大學應輔導學生成立由全校學生選舉產生之學生會及其他相關自治組織，以增進學生在校學習效果及自治能力，其辦法於大學組織規程定之。
(五十七) 學校應依本部頒訂校園保護智慧財產權行動方案執行推動智慧財產權相關措施，且每學年度自評表應於規定期限內報部。
(五十八) 大專校院與大陸地區學校締結聯盟或為書面約定之合作行為，應依「臺灣地區與大陸地區人民關係條例」及「各級學校與大陸地區學校締結聯盟或為書面約定之合作行為審查要點」規定辦理，並於進行簽約前 <u>一</u> 個月前，向本部提出申報。
(五十九) 學校應依國民體育法第七條規定開放學校運動設施。
(六十) 學校應依各級學校體育實施辦法第十八條規定，加強運動安全設施。
(六十一) 學校應提升學生游泳與自救能力，並依各級學校體育實施辦法第十八條第六項規定，定期辦理水上活動安全教育宣導，指導學生預防戲水意外事件之發生。
(六十二) 學校衛生工作應依學校衛生法規定辦理，依該法第六條規定指定單位或專責人員負責規劃、設計、推動學校衛生工作，並設健康中心之設施，依第七條第一項及第二項規定置護理人員。健康中心設施應符合教育部訂定之設施基準(九十七年五月二十二日台體(二)字第 0970078481C 號令發布)。
(六十三) 學校應依核報之輔導身心障礙學生工作計畫執行本部補助輔導身心障礙學生工作計畫經費，經費支出依照「教育部補助大專校院輔導身心障礙學生實施要點」內容執行。
(六十四) 學校應確依一百年六月七日臺陸字第 1000094868 號函發布之「大陸學生來臺就學與兩岸文教交流提醒事項」，其中應請學校設立陸生輔導專責單位，對兩岸文教交流，應秉持對等、尊重之原則事項辦理。
(六十五) 學校辦理校外實習課程，應確實進行校外實習機構之篩選與評估等周全規劃，並與實習機構明定實習工作項目、津貼、輔導內容及考核項目等，且須有助於提升學生未來就業能力。
(六十六) <u>學校應即時至「全國大專校院境外生資料管理資訊系統」平臺登錄外國學生入學、轉學、休學、退學或變更、喪失學生身分等情事，並確實掌握外國學生動態。</u>

應依規定執行之業務項目
(六十七) <u>學校未依相關法令規定招收外國學生，或有外國學生行蹤不明、學生連續非法打工等情事，經查屬實，列計學校重大行政缺失。</u>

## 二、財務行政部分

應依規定執行之業務項目
(一) <u>會計師查核報告應出具「無保留意見」或非可歸責於學校之「修正式無保留意見」。</u>
(二) <u>會計師查核附表內收入、支出、資產、負債及其他事項應無缺失，並經本部備查決算。</u>
(三) <u>「決算表」與「會計師查核報告」金額應無差異，且其他報表之編製應無錯誤。</u>
(四) <u>「決算表」中應編列之明細表應無遺漏、報表之編製應無錯誤、表格之格式及科目名稱應與本部規定相符、且數額及計算應屬正確。</u>
(五) <u>「決算表」固定資產、借款與還款及收入與支出明細表各科目增減差異達本部規定比率及金額，應敘明理由。</u>
(六) <u>學校若設立附屬機構或相關事業，則學校平衡表之「附屬機構投資」與附屬機構或相關事業平衡表之淨值金額應相符。</u>
(七) <u>經董事會通過後之決算書及經會計師簽證財務報表，應依規定於每年度 11 月 30 日以前函報本部。</u>
(八) <u>學校賸餘款投資應依「私立學校賸餘款投資及流用辦法」辦理。</u>

附件四

## 四、○○○大學使用○○年度教育部私立大學校院校務發展計畫經費辦理採購案之彙整表

(符合政府採購法第 4 條規定)

### 一、基本資料

學校	填報單位	填報人	電話	傳真	E-mail

### 二、調查表 (表格不足，請自行展延)

編號	採購標的物 名稱/內容	辦理方式 (公開、限 制性、選擇性招標)	依據政府採購法 之條次	使用獎勵、補助經費 之金額 (元)	採購標的物之成交 總金額 (元)	得標廠商	備註
1							
2							
3							
4							
5							
6							
7							

製表人：

覆核：

單位主管：

校長：

備註：請依採購辦理方式 (公開招標-使用獎補助經費占採購金額半數以上，且在公告金額以上者；限制性及選擇性招標)，分別填報本彙整表，並請於次年度 1 月 31 日前將彙整表函送本部。

## 五、自選權重統計表

項目	教學	研究	國際化	產學合作及推廣教育	學生輔導及就業情形
權重					

填表說明：

各校須就教學、研究、國際化、產學合作及推廣教育、學生輔導及就業情形等五個面向，依辦學特色自選質化指標及量化指標之面向及權重比率，面向及權重比率說明如下：

- (1) 教學面向：為所有學校必選項目，占有所有項目比率應不少於百分之三十，最多為百分之五十。
- (2) 研究、國際化、產學合作及推廣教育、學生輔導及就業情形等四面向：各校於教學面向外，另得於四面向中擇取二或三面向；視教學面向比率情形，各面向百分比合計為百分之五十至百分之七十，單一面向百分比應不少於百分之十五，並應為五的倍數。(如：百分之十五或百分之二十)

備註：請於 102 年 10 月 21 日至 10 月 25 日至獎補助填報系統填報各校自選權重並列印報部，  
網址：<http://dhe-fund.yuntech.edu.tw/DHE>



# 私立高級中等以上學校獎勵補助辦法

中華民國 101 年 2 月 3 日教育部臺參字第 1010012498C 號令修正

第 1 條 本辦法依私立學校法（以下簡稱本法）第五十九條規定訂定之。

第 2 條 本辦法所稱私立高級中等以上學校（以下簡稱學校），指教育部（以下簡稱本部）主管之私立高級中學、職業學校、專科學校及大學。

學校於境外設立之分校、分部，不適用本辦法之規定。

第 3 條 學校符合下列規定者，得檢具計畫書及相關文件、資料，向本部申請獎勵：

一、經核准立案，且招生達二年以上。

二、學校招生、學籍、課程、人事、會計、財務及行政電腦化等校務運作正常，並建立內部控制制度。

三、學校財團法人組織及董事會運作正常。

前項計畫書，應包括學校使用獎勵經費之計畫；其計畫內容應符合第十四條規定。

第 4 條 本部為審查前條申請，應就學校之評鑑成績、辦學成效、行政運作、獎勵補助經費執行績效、其他配合本部重要政策推動績效及整體資源投入之事項，訂定獎勵經費審查及核配並公告之。

前項審查及核配基準，應包括第五條所定審查事項評估指標項目占獎勵經費之比率與計算方式，及依第十一條規定核減獎勵經費之計算方式。

第 5 條 獎勵經費審查事項評估指標規定如附表一。

第 6 條 學校經核准立案招生者，得檢具計畫書及相關文件、資料，向本部申請補助。

前項計畫書，應包括學校使用補助經費之計畫；其計畫內容，應符合第十四條規定。

第 7 條 本部為審查前條申請，應就學校之現有規模訂定補助經費審查及核配基準，並公告之。

前項審查及核配基準，應包括第八條所定審查事項評估指標項目占補助經費之比率與計算方式，及依第十一條規定核減補助經費之計算方式。

第 8 條 補助經費審查事項評估指標規定如附表二。

第 9 條 學校、分校、分部符合下列規定者，得依該學校、分校或分部之學生數，增加其獎勵、補助經費：

一、設立地點位於教學資源不足之地區。

二、設立之類科、系、所具稀少性及國家發展所需，且公立學校未能充分設立。

第 10 條 依本法第八條規定設立之宗教研修學院，其依本辦法規定申請獎勵、補助者，採定額方式辦理；其金額，由本部定之。

第 11 條 學校因違反法令規定曾經本部處分者，得按其情節輕重，減少其部分或全部之獎

勵、補助經費。

第 12 條 本部為辦理獎勵、補助經費之審查及核配，應遴聘（派）學者、專家及機關代表組成審查小組。

學校依第三條及第六條規定申請獎勵、補助，經審查小組審查後，由本部核定之。

第 13 條 第三條及第六條所需獎勵、補助經費，由本部按年訂定運用計畫，編列預算。

前項經費之編列，應分為獎勵及補助二種經費；其分配比率，由本部定之。

第 14 條 學校使用獎勵、補助經費，應符合下列規定：

- 一、成立或指定專責單位，負責規劃學校獎勵、補助經費之使用及相關事宜。
- 二、獎勵、補助經費以充實、改善教學軟硬體及師資結構為優先。
- 三、獎勵、補助經費應符合本部所定資本門與經常門支用比率及流用方式，並訂定相關經費支用規定及程序，據實核支，且採專款專用及專帳管理。
- 四、使用獎勵、補助經費辦理採購時，應依政府採購法及校內相關採購規定程序辦理。
- 五、獎勵、補助經費之支用，應符合本部所指定之用途；其所增置之財產，應列入校內財產清冊，並辦理登錄。
- 六、獎勵、補助經費應於當年度全數執行完竣；未執行完竣者，應敘明原因報本部核准後，始得展延；其未申請或申請未經核准者，應繳回未執行完竣之經費。
- 七、獎勵、補助經費支用情形、執行成效及採購案件等資料，應予公開。
- 八、學校經會計師查核簽證之決算及年度財務報表，應依教育經費編列與管理法相關規定公告之。
- 九、獎勵、補助經費執行相關資料應確實，不得有虛偽不實情事。

第 15 條 為瞭解學校之獎勵、補助經費執行，本部得赴學校訪視經費執行情形；其訪視工作，得委託經核准立案之學術機構、團體辦理。受委託之學術機構、團體，應具備專業客觀能力。

本部或本部委託之學術機構、團體，辦理專科學校及大學之訪視，依下列規定為之：

- 一、組成訪視小組，統籌整體訪視事宜。
- 二、訂定訪視實施計畫，並於訪視前通知學校；計畫內容包括訪視項目、程序及其他相關事項。
- 三、辦理訪視行前說明會。
- 四、訪視結束後，應彙整訪視意見報告，由本部公告。
- 五、訪視小組委員應迴避事項，依行政程序法規定辦理。
- 六、訪視小組委員及參與訪視相關人員對於因訪視工作而獲取之各項資訊，應負保密義務，非經本部同意，不得公開。

本部或本部委託之學術機構、團體，辦理高級中學或職業學校之訪視，得準用前項規定。

第 16 條 學校申請獎勵、補助資料，有虛偽不實者，撤銷其部分或全部之獎勵、補助。

學校違反相關法令規定，經提審查小組討論後，依本法第五十五條所定程序，停止部分或全部之獎勵、補助；其已領取者，並得依本法第六十條規定，命其繳回部分或全部之獎勵、補助經費。

第 17 條 本辦法自發布日施行。

**附表一：高級中學、職業學校、專科學校、技術學院、科技大學、一般大學獎勵經費審查事項評估指標**

審查事項	高級中學、職業學校評估指標	專科學校、技術學院、科技大學評估指標	一般大學評估指標
一、評鑑成績	(一)校務評鑑。 (二)專業類科評鑑。	(一)專科學校：綜合評鑑 (包括行政類及專業類)。 (二)技術學院、科技大學： 1、校務(行政類)評鑑。 2、系所(專業類)評鑑。	(一)校務評鑑。 (二)系所評鑑。
二、辦學成效	(一)強化輔導教師專業成長機制、措施及成效。 (二)推動國際化教育交流，辦理外語授課等相關配套措施與成效。 (三)提升合格專任教師比率。 (四)提升學生就近入學率。 (五)提升學生素質策略。 (六)學校特殊貢獻與表現。	(一)教學指標： 1、提升實務經驗或證照師資成效。 2、推動國際化成效。 3、提升學生就業成效。 4、業界專家協同教學成效。 5、學生英語及技能檢定證照成效。 6、學校、教師及學生校外得獎成效。 7、學生參與業界實習成效。 8、產業專班培育成效。 (二)研究指標： 1、教師進修研習成效。 2、教師升等成效。 3、產學合作技術研發成效。 (三)服務指標： 1、整體學生事務及輔導工	(一)教學指標： 1、強化輔導教師專業成長機制、措施及成效。 2、降低教師授課負擔及授課時數。 3、落實教學助理、教師評鑑與教學評鑑制度及結果追蹤輔導機制。 4、推動學生學習、實習與就業成效之考核及輔導。 5、建立畢業生就業追蹤機制、企業對畢業生工作表現滿意度調查及畢業生生涯發展規劃成果。 6、健全課程規劃與檢討機制，提升教師授課大綱與教材內容上網率，及提升教學品質。 7、加強整合跨領域學程知識。

		<p>作成效。</p> <p>2、專任教師至業界服務成效。</p> <p>3、勞作教育與服務學習課程成效。</p>	<p>8、推動國際化，招收外國學生、交換學生與僑生人數，辦理外語授課等相關配套措施與成效。</p> <p>9、訂定學生基本能力指標及檢定機制。</p> <p>10、鼓勵學校與其他國家締結姊妹校之情形及互動結果。</p> <p>11、鼓勵教師赴國外講學交流、參與重要國際學術活動、研討會、實務研習及至業界服務等情形。</p> <p>12、鼓勵學生參與各項競賽成效。</p> <p>13、充實教學儀器與空間、圖書期刊、網路資源使用及其互相支援情況。</p> <p>14、其他教學相關指標。</p> <p>(二)研究指標：</p> <p>1、鼓勵學生、教師參與學術研究計畫之措施及成效。</p> <p>2、鼓勵教師研究、升等、進修及取得實務經驗之成效。</p> <p>3、鼓勵學校與產業界交流及產學合作，發展產學合作績效、件數、金額</p>
--	--	---	---

			<p>之情形。</p> <p>4、協助學校提升研究成果，並對學校、社會具有貢獻。</p> <p>(三)服務指標：</p> <p>1、整體學生事務及輔導工作成效。</p> <p>2、服務學習課程成效。</p>
三、行政運作	<p>(一)落實學校財務及校務資訊公開化與電腦化。</p> <p>(二)建立及落實學校財務審查機制、內部控制制度及會計制度。</p> <p>(三)健全人事制度，推動行政人員之訓練、考核、獎懲、管控措施與機制。</p>	<p>(一)落實學校財務及校務資訊公開化與電腦化。</p> <p>(二)建立及落實學校財務審查機制、內部控制制度及會計制度。</p> <p>(三)健全人事制度，推動行政人員之訓練、考核、獎懲、管控措施與機制。</p>	<p>(一)落實學校財務及校務資訊公開化與電腦化。</p> <p>(二)建立及落實學校財務審查機制、內部控制制度及會計制度。</p> <p>(三)健全人事制度，推動行政人員之訓練、考核、獎懲、管控措施與機制。</p>
四、獎勵補助經費執行績效	前一年獎勵、補助經費執行成果報核情形及訪視改善。	<p>(一)前一年度獎勵、補助經費執行成果及訪視結果。</p> <p>(二)當年度支用計畫書之規劃成效。</p>	<p>(一)前一年獎勵、補助經費執行成果及訪視結果。</p> <p>(二)當年度支用計畫書之規劃成效。</p>
五、其他配合本部重要政策推動績效	<p>(一)輔助弱勢學生學習。</p> <p>(二)學生事務及輔導。</p> <p>(三)校園安全及衛生條件與設備。</p> <p>(四)校園無障礙環境。</p>	<p>(一)學校智慧財產權保護推動績效。</p> <p>(二)學校體育推動績效。</p> <p>(三)學生事務推動績效。</p> <p>(四)校園環境安全及衛生推動績效。</p> <p>(五)校園無障礙環境推動績效。</p>	<p>(一)助學措施。</p> <p>(二)升等授權自審。</p> <p>(三)學校智慧財產權保護推動績效。</p> <p>(四)體育專案評鑑計畫。</p> <p>(五)學生事務推動績效。</p> <p>(六)校園環境安全及衛生推動績效。</p> <p>(七)校園無障礙環境推動績效。</p>



			效。
六、整體資源投入	(一)整體教學資源投入。 (二)校務發展經費籌措成效。	(一)整體教學資源投入。 (二)助學措施成效。 (三)校務發展經費籌措成效。	(一)整體教學資源投入。 (二)校務發展經費籌措成效。

**附表二：高級中學、職業學校、專科學校、技術學院、科技大學、一般大學補助經費審查事項評估指標**

審查 事項	高級中學、職業學校評估 指標	專科學校、技術學院、科 技大學評估指標	一般大學評估指標
現有 規模	(一)學生數或班級數。 (二)教師數。 (三)教師合格數。 (四)樓地板面積。	(一)學生數。 (二)教師數。 (三)職員人數。	(一)學生數。 (二)教師數。 (三)職員人數。 (四)專任助理教授以上教師 占所有教師比率。

