

107 年度

教育部獎勵私立大學校院校務發展計畫

說明會

會議資料

主辦單位：教育部高等教育司

承辦單位：國立雲林科技大學

中 華 民 國 1 0 6 年 9 月 6 日

目錄

壹、「107 年度教育部獎勵私立大專校院校務發展計畫」說明會議程	1
貳、「107 年度教育部獎勵私立大專校院校務發展計畫」作業流程圖	2
參、「106 年度教育部獎勵私立大專校院校務發展計畫」獎勵、補助指標核配比率表	3
肆、「107 年度教育部獎勵私立大專校院校務發展計畫」獎勵、補助指標核配比率表	4
伍、教育部獎勵私立大專校院校務發展計畫要點修正規定(草案).....	5
陸、教育部獎勵私立大專校院校務發展計畫要點修正條文對照表.....	27

附件

一、大專校院財務資訊公開內容架構表	76
二、辦學特色項目評估重點	82
三、私立大專校院行政運作考核項目表	83
四、教育部獎勵私立大專校院校務發展計畫經費辦理採購案之彙整表	90

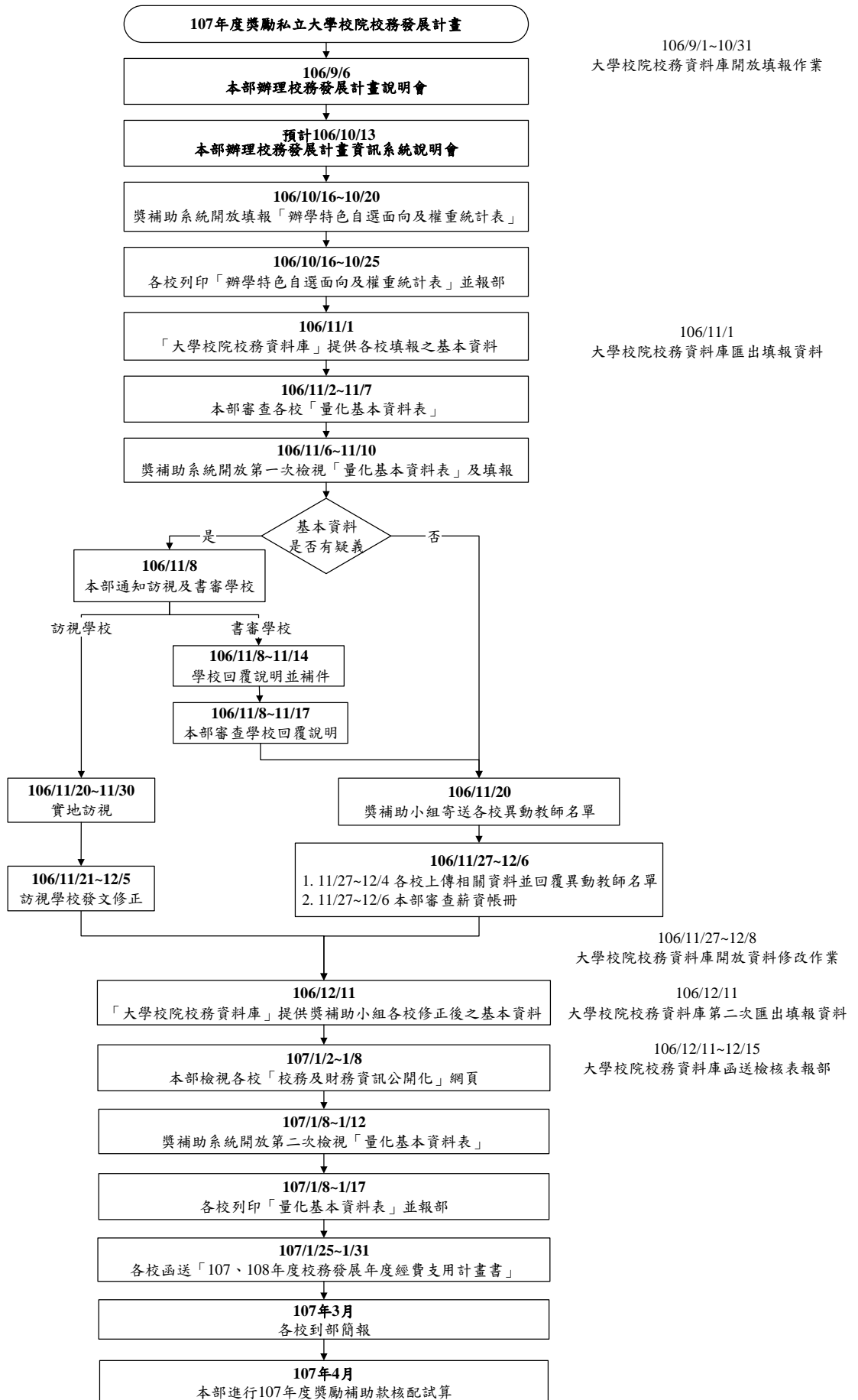
附錄

私立高級中等以上學校獎勵補助辦法	91
本部相關單位聯絡資訊	94

壹、「107 年度教育部獎勵私立大學校院校務發展計畫」 說明會議程

時 間：106 年 9 月 6 日（星期三）上午 10 時			
地 點：國立臺北科技大學/億光大樓 2 樓感恩廳 (臺北市忠孝東路 3 段 197 號旁)			
主辦單位：教育部高等教育司		承辦單位：國立雲林科技大學	
時間	小計	議程/內容	主持人/主講人
09:30-10:00	30 分鐘	報到	教育部人員 及 計畫主持人
10:00-10:10	10 分鐘	教育部人員致詞	
10:10-11:00	50 分鐘	修正要點草案說明	
11:00-11:30	30 分鐘	綜合討論	
11:30-11:45	15 分鐘	主席結語	
11:45-	—	賦歸	

貳、「107年度教育部獎勵私立大專院校校務發展計畫」 作業流程圖



參、「106 年度教育部獎勵私立大專校院校務發展計畫」 獎勵、補助指標核配比率表

二、獎勵經費核配門檻

1. 全校生師比
2. 應有校舍建築面積
3. 專任助理教授以上師資結構
4. 日間學制學士班新生註冊率達50%以上

一、補助指標 (30%)

(一) 現有規模 (58%)

1. 學生數 (45%)
2. 教師數 (45%)
3. 職員人數 (10%)

(二) 政策績效 (10%)

1. 學生事務及輔導 (25%)
 - (1) 學輔訪視 (20%)
 - (2) 品德教育 (15%)
 - (3) 性別平等及生命教育 (35%)
 - (4) 身障生適性就讀大專校院機會 (10%)
 - (5) 校園安全及防制學生藥物濫用措施 (20%)

2. 校園安全及環保節能 (25%)

- (1) 校園災害防救管理 (20%)
- (2) 校園節能績效 (20%)
- (3) 校園環境保護管理 (20%)
- (4) 實驗場所保護管理 (20%)
- (5) 校園無障礙環境 (20%)

3. 智慧財產權保護 (10%)

4. 教師資格及學術審查 (25%)

- (1) 授權自審教師升等
或試辦多元升等學校 (60%)
- (2) 學術自律 (40%)

5. 學生宿舍床位供給情形 (15%)

(三) 助學措施 (32%)

1. 大專校院弱勢學生助學計畫 之助學金總額 (70%)

2. 其他助學成效 (30%)

- (1) 生活助學金總額 (30%)
- (2) 工讀助學金總額 (30%)
- (3) 研究生獎助學金總額 (30%)
- (4) 住宿優惠 (10%)

三、獎勵指標 (70%)

(一) 辦學特色 (88%)

【包括質化 (70%) 及量化 (30%)，概分5大項，除教學為必選 (40%-60%)，另由學校自行選擇2面向以上 (合計40%-60%)，單一面向比率不得低於10%，且不得高於教學面向比率】

- 【教學】 1-1*學校教學研究及訓輔支出 (財8、財10)
1-2*合格專任教師授課情形 (教1)

- 【研究】 2-1*研究計畫經費 (研4)
2-2*合格專任教師研究、進修補助 (研5)

- 【國際化】 3-1*境外生及外籍師資 (學4-學6、教1)
3-2*國際交流合作 (研8、學6-學8)

- 【產學合作及推廣教育】 4-1*產學研發經費來自企業金額 (研9)
4-2*開創智財收入 (研13)

【學生輔導及就業情形】

- 5-1*學生參與實務實習 (學10)
5-2 學校公告畢業生就業追蹤之系所比率

(二) 行政運作 (12%)

1. 前一年度獎勵、補助經費執行績效 (65%)
2. 落實學校校務及財務資訊公開化 (35%)

四、獎勵經費減計原則

1. 行政考核
2. 日間學制學士班新生註冊率
(達50%以上、未達80%予以減計)

五、獎勵經費增加原則

1. 聘任停辦學校之合格專任教師
2. 主動調減招生名額
3. 提高未具本職兼任教師鐘點費支給數額

肆、「107年度教育部獎勵私立大專校院校務發展計畫」 獎勵、補助指標核配比率表

二、獎勵經費核配門檻

1. 全校生師比
2. 應有校舍建築面積
3. 專任助理教授以上師資結構
4. 日間學制學士班新生註冊率達50%以上

一、補助指標 (30%)

(一) 現有規模 (58%)

1. 學生數 (45%)
2. 教師數 (45%)
3. 職員人數 (10%)

(二) 政策績效 (10%)

1. 學生事務及輔導 (25%)
 - (1) 學輔查核 (20%)
 - (2) 品德教育及生命教育 (15%)
 - (3) 性別平等及學生輔導 (35%)
 - (4) 身障生適性就讀大專校院機會 (10%)
 - (5) 校園安全及防制學生藥物濫用措施 (20%)

2. 校園安全及環保節能 (25%)

- (1) 校園災害防救管理 (20%)
- (2) 校園節能績效 (20%)
- (3) 校園環境保護管理 (20%)
- (4) 實驗場所保護管理 (20%)
- (5) 校園無障礙環境 (20%)

3. 智慧財產權保護 (10%)

4. 教師多元升等、學術審查及未具本職兼任教師工作權益 (25%)

- (1) 教師多元升等推動成效 (40%)
- (2) 學術自律 (40%)
- (3) 未具本職兼任教師工作權益 (20%)

5. 學生宿舍床位供給情形 (15%)

(三) 助學措施 (32%)

1. 大專校院弱勢學生助學計畫之助學金總額 (70%)

2. 其他助學成效 (30%)

- (1) 生活助學金總額 (30%)
- (2) 工讀助學金總額 (30%)
- (3) 研究生獎助學金總額 (30%)
- (4) 住宿優惠 (10%)

三、獎勵指標 (70%)

(一) 辦學特色 (88%)

【包括質化 (70%) 及量化 (30%)，概分5大項，除教學為必選 (40%-60%)，另由學校自行選擇2面向以上 (合計40%-60%)，單一面向比率不得低於10%，且不得高於教學面向比率】

【教學】1-1*學校教學研究及訓輔支出 (財8、財10)
1-2*合格專任教師授課情形 (教1)

【研究】2-1*研究計畫經費 (研4)
2-2*合格專任教師研究、進修補助 (研5)

【國際化】3-1*境外生及外籍師資 (學4-學6、教1)
3-2*國際交流合作 (研8、學6-學8)

【產學合作及推廣教育】
4-1*產學研發經費來自企業金額 (研9)
4-2*開創智財收入 (研13)

【學生輔導及就業情形】
5-1*學生參與實務實習 (學10)
5-2 學校公告畢業生就業追蹤之系所比率

(二) 行政運作 (12%)

1. 前一年度獎勵、補助經費執行績效 (65%)
2. 落實學校校務及財務資訊公開化 (35%)

四、獎勵經費減計原則

1. 行政考核
2. 日間學制學士班新生註冊率 (達50%以上、未達80%予以減計)

五、獎勵經費增加原則

1. 聘任停辦學校之合格專任教師
2. 提高未具本職兼任教師鐘點費支給數額

伍、教育部獎勵私立大學校院校務發展計畫要點修正規定(草案)

一、目的：

教育部（以下簡稱本部）為落實私立大學校院全面提升教育品質，鼓勵學校健全發展及推動整體特色，縮小公私立大學校院之教育資源差距，特訂定本要點。

二、實施對象：

- (一)本部主管之私立大學校院（以下簡稱學校）。
- (二)學校於境外設立之分校、分部，不適用本要點之規定。
- (三)學校經核准立案招生者，得檢具計畫書及相關文件、資料，申請補助。
- (四)學校符合下列規定者，得檢具計畫書及相關文件、資料，申請獎勵：
 1. 經核准立案，且招生達二年以上。
 2. 學校招生、學籍、課程、人事、會計、財務及行政電腦化等校務運作正常，並建立內部控制制度。
 3. 學校財團法人（以下簡稱學校法人）組織及董事會運作正常。
- (五)學校符合下列規定者，得提送年度申請書，由本部邀集學者專家成立獎勵審查小組（以下簡稱審查小組），經審核通過後，增加其獎勵經費：
 1. 學校於前一年度透過本部介聘機制聘任因學校法人停辦所設學校之合格專任教師。但以申請一次為限。
 2. 學校符合專科以上學校總量發展規模與資源條件標準規定之全校生師比值、日間學制生師比值、研究生生師比值及專任助理教授以上師資結構，且自一百零七年一月一日起各職級之未具本職兼任教師鐘點費支給基準不低於公立學校各職級兼任教師鐘點費支給基準。
- (六)宗教研修學院依規定申請獎勵、補助者，以新臺幣五十萬元為限。
- (七)本部核定學校獎勵補助經費，以學校前一學年度決算收入金額之百分之十五為上限；其中捐贈收入金額之採計，以其收入百分之十為計算基礎，並不得超過學雜費收入。
- (八)依各校性質區分為綜合大學類組、醫學類組及宗教研修學院類組等三個類組，為利計畫經費核配作業，各校所屬類組分別如下：
 1. 綜合大學類組：依學生數區分為下列三個類組：
 - (1) 淡江大學、中國文化大學、輔仁大學、逢甲大學、銘傳大學、東海大學、實踐大學、中原大學、義守大學、東吳大學，共十校。
 - (2) 靜宜大學、亞洲大學、世新大學、真理大學、大葉大學、元智大學、長榮大學、開南大學、中華大學、明道大學、玄奘大學，共十一校。
 - (3) 南華大學、台灣首府大學、大同大學、康寧大學、華梵大學、佛光大學、稻江科技暨管理學院、中信金融管理學院、法鼓文理學院，共九校。
 2. 醫學類組：高雄醫學大學、中國醫藥大學、臺北醫學大學、中山醫學大學、長庚大學、慈濟大學、馬偕醫學院，共七校。
 3. 宗教研修學院類組：基督教台灣浸會神學院、臺北基督學院、一貫道天皇學院、台灣神學研究學院、一貫道崇德學院，共五校。

三、補助核配基準：本要點補助項目為現有規模、政策績效及助學措施，各校（不包括宗教研修學院）補助經費核配基準如下（占總獎勵及補助經費百分之三十）：

(一)考量學校規模之差異及配合本部政策推動事項，各校核配公式及指標如下：

$$\text{補助經費} = \left[\begin{array}{l} \left(\text{現有規模} \times \frac{58}{100} \right) + \\ \left(\text{政策績效} \times \frac{10}{100} \right) + \\ \left(\text{助學措施} \times \frac{32}{100} \right) \end{array} \right]$$

(二)現有規模（占補助經費百分之五十八）：

$$\text{現有規模} = \left[\begin{array}{l} \left(\text{學生數} \times \frac{45}{100} \right) + \\ \left(\text{教師數} \times \frac{45}{100} \right) + \\ \left(\text{職員人數} \times \frac{10}{100} \right) \end{array} \right] \times \text{補助經費} \frac{58}{100}$$

1. 學生數（占現有規模經費百分之四十五）：

(1) 以各校加權學生數占所有學校加權學生數總和之比率核配。

$$\text{學生數} = \frac{\text{各校加權學生數}}{\sum \text{所有學校加權學生數總和}}$$

(2) 學生數以當年度十月十五日具正式學籍之中華民國國籍學生、僑生、港澳生、大陸地區學生及外國學生等在學學生為計算基準。休學學生、全學年均於校外或附屬機構實習之學生、全學年均於國外之學生、延畢生（指學士班、專科班學生超過各校學則所定之修業年限，碩士班學生第三年起，博士班學生第四年起）或無學籍學生（例如：選讀生、退學生、學分班、保留入學資格）不列入計算。

(3) 學生數之計算依下列原則加權核計：

- ① 醫學系三點五倍。
- ② 醫學院其他各系、工學院、理農學院類及建築設計藝術類學系之研究生三倍；大學日間部及第二部一點五倍；大學進修學士班、專科班及二年制在職專班零點六倍。
- ③ 文法商管學院之研究生二倍；大學日間部及第二部一倍；大學進修學士班、專科班及二年制在職專班零點四倍。
- ④ 性質特殊學系（例如：新聞傳播學系、資訊管理系及特殊教育系等），得依其學雜費收費標準分別歸屬於工學院或理農學院類。但情形特殊者，得由各校專案報本部核定。

2. 教師數（占現有規模經費百分之四十五）：

(1) 以各校現有合格專任教師職級加權數總和占所有學校教師職級加權數總和之比率核配。

$$\text{教師數} = \frac{\text{各校教師職級加權數總和}}{\sum \text{所有學校教師職級加權數總和}}$$

(2) 現有合格專任教師（包括兼任折算）：指當年度十月十五日現有合格專任及兼任教師，並完成聘任。合格專任教師包括專任教授、專任副教授、專任助理教授、

專任講師、依大學聘任專業技術人員擔任教學辦法規定聘任之專任專業技術人員、擔任軍護課程之軍訓教官、護理教師及專案教學人員；四名兼任教師得折算列計一名專任教師，其折算數不得超過實際專任師資數之三分之一，超過者不予列計。但藝術類（音樂、美術、戲劇、藝術、舞蹈、電影等領域）與設計類院、系、所及學位學程之兼任師資，其折算數不得超過其實際專任師資數之二分之一，超過者不予列計；跨院、系、所合聘之師資，僅得於主聘之院、系、所列計為專任師資，不得重複列計。

(3) 教師數之計算依下列原則加權核計：

- ①教授二倍。
- ②副教授一點七倍。
- ③助理教授一點四倍。
- ④講師及本部介派之軍訓教官及護理教師一倍。

(4) 合格專任教師：

- ①經本部審定資格並支給合格專任教師薪資之教師。
- ②符合教師法、教育人員任用條例、學校法人及其所屬私立學校教職員退休撫卹離職資遣條例及專任教師基本授課時數之相關規定。
- ③依大學評鑑辦法第九條及第十條第一項規定，受評鑑大學經評鑑為辦理完善，績效卓著者，申請自訂遴聘專任教師年齡上限規定，應報經本部核定，始納入計算。
- ④名列於當年度十月薪資帳冊者，且其薪資帳冊登載之薪資不得為零。
- ⑤報本部以學位送審中之新聘教師，其於填報截止日以前取得合格證書者，納入計算。
- ⑥八十六年三月二十一日教育人員任用條例修正生效前已取得助教證書之現職人員繼續任教未中斷者，比照專任講師納入計算。
- ⑦依學校相關規定審核通過帶職帶薪之專任教師。
- ⑧未於學校附屬機構或其他機構擔任專職者。

(5) 兼任教師：

- ①符合教師法、教育人員任用條例、專科以上學校兼任教師聘任辦法及學校聘任教師資格之相關規定。
- ②本職為學校專任行政人員於學校兼任教學，並支給鐘點費，且領有專任聘書之教師，採計為兼任教師。
- ③名列於當年度十月或十一月薪資帳冊者，且其薪資帳冊登載之薪資不得為零。
- ④每週授課時數達二小時以上。

(6) 依大學聘任專業技術人員擔任教學辦法規定聘任之專業技術人員，經學校教師評審委員會（以下簡稱教評會）審議通過者，比照專兼任教師之職級。

(7) 專案教學人員：

- ①符合校內聘任規定，經學校教評會審議通過，比照專任教師之職級。
- ②全部時間擔任學校教學職務，且支給合格專任教師薪資。

(8) 校長、講（客）座教授之專任教師得採計。講（客）座教授得依專任教師聘用規定、薪資及資格，納入專任師資人數計算，專任講（客）座教授聘約需達一年以上。

(9) 合格專任教師，經校方同意借調至其他學校者，列入調任後服務學校之合格專任教師，其該學年度於原校有授課事實者，得以兼任教師採計；借調至政府機關服務者，得認列原校之合格專任教師。

3. 職員人數（占現有規模經費百分之十）：

(1) 以各校職員人數占所有學校職員人數總和之比率核配。

$$\text{職員人數} = \frac{\text{各校職員人數}}{\sum \text{所有學校職員人數總和}}$$

(2) 職員人數以當年度十月十五日現有在校支薪之職員、技工及工友、警衛、保全人員，且非專案計畫聘任之約聘人員為計算基準。

(3) 職員：

- ① 名列於當年度十月薪資帳冊者，且其薪資帳冊登載之薪資不得為零。
- ② 專任人員及正式之約聘僱人員（一年一聘屬按年常川雇用者）。
- ③ 依學校相關規定審核通過帶職帶薪之職員。
- ④ 員工於校內有兼職情形者，以其專任為主。
- ⑤ 派遣人員：指勞務採購派遣人員及人力外包廠商得標後派在學校辦理非計畫性、非階段性之人力外包服務人員（以薪資計價或有固定人數之派遣人力）；其不包括任務承包之清潔、警衛、保全、技工、工友、園藝養護等派遣人力。
- ⑥ 不包括計畫性人員、兼職人員、短期臨時人員、學校附設醫院人員及附設農林畜牧作業組織（例如：附設醫院、附設農場、附設林場等）。

(三) 政策績效（占補助經費百分之十）：

$$\text{政策績效} = \left[\begin{array}{l} \left(\text{學生事務及輔導} \times \frac{25}{100} \right) \\ + \left(\text{校園安全及環保節能} \times \frac{25}{100} \right) \\ + \left(\text{智慧財產權保護} \times \frac{10}{100} \right) \\ + \left(\text{教師多元升等、學術審查及} \right. \\ \left. \text{未具本職兼任教師工作權益} \times \frac{25}{100} \right) \\ + \left(\text{學生宿舍床位供給情形} \times \frac{15}{100} \right) \end{array} \right] \times \text{補助經費} \frac{10}{100}$$

1. 學生事務及輔導（占政策績效經費百分之二十五）：

$$\text{學生事務及輔導} = \left[\begin{array}{l} \left(\text{學輔查核} \times \frac{20}{100} \right) \\ + \left(\text{品德教育及生命教育} \times \frac{15}{100} \right) \\ + \left(\text{性別平等及學生輔導} \times \frac{35}{100} \right) \\ + \left(\text{身障生適性就讀大學校院機會} \times \frac{10}{100} \right) \\ + \left(\text{校園安全及防制學生藥物濫用措施} \times \frac{20}{100} \right) \end{array} \right] \times \text{政策績效} \frac{25}{100}$$

(1) 學輔查核（占學生事務及輔導經費百分之二十）：

①依最近一次本部獎補助私立大專校院學生事務與輔導工作查核之成績分配核算；查核成績之評定依下列四項總成績核配：

- A. 學生事務及輔導經費支出及帳務處理狀況。
- B. 學生事務及輔導工作計畫執行成效。
- C. 學生事務及輔導工作特色。
- D. 學務工作整體發展符合專業標準情況。

②依該校學輔查核總成績換算為級分後，以各校級分占所有學校總級分之比率核配，級分分配如下：

通過	七十分以上	五分
待改進	未達七十分	0分

$$\text{學輔查核} = \frac{\text{各校級分}}{\sum \text{所有學校總級分}}$$

(2) 品德教育及生命教育（占學生事務及輔導經費百分之十五）：

①依各校以下八項達成率為計算基準：

- A. 品德教育列入學校整體校務發展與各單位年度施政計畫中，並於推動時整合及運用校內外資源。
- B. 辦理或參加品德教育相關研習與進修，提升教師及行政人員品德教育專業知能。
- C. 開設品德教育相關課程、結合服務學習開設相關課程及以多元創新方式將品德教育納入非正式課程或活動。
- D. 品德教育之定期自我檢核及改善機制。
- E. 已由單一學校或跨校合作辦理校園生命教育多元活動，提供學生生活化之生命體驗。
- F. 已辦理教師、行政人員及家長生命教育相關議題之知能研習、工作坊、成長團體或讀書會。
- G. 已開設生命教育相關通識課程、學程或碩士班。
- H. 補助教師及學生赴國內外出席生命教育國際學術研討會或參訪活動。

②以各校就前八項達成比率占所有學校該項比率總和之比率核配。

$$\text{品德教育及生命教育} = \frac{\text{各校前八項達成比率}}{\sum \text{所有學校該項達成比率總和}}$$

(3) 性別平等及學生輔導（占學生事務及輔導經費百分之三十五）：

①以各校下列十三項達成率為計算基準：

- A. 定期召開性別平等教育委員會，擬定性別平等教育年度實施計畫，且依計畫編列年度經費預算，落實並檢討成果。
- B. 學校開設性別相關課程。
- C. 依實際需要繪製校園危險地圖，並定期舉行校園空間安全檢視說明會。
- D. 積極維護懷孕學生之受教權，並提供必要之協助。

- E. 辦理教職員工之職前教育、新進人員培訓及在職進修時，已納入性別平等教育之內容。
- F. 學校之考績委員會、申訴評議委員會及教師評審委員會之組成，任一性別委員應占委員總數三分之一以上。
- G. 學校訂有性別平等教育實施規定及校園性侵害、性騷擾或性霸凌防治規定，依法公告周知，並運用多元管道有效宣導。
- H. 依法調查處理校園性侵害、性騷擾或性霸凌事件，落實執行教育輔導或懲戒，並追蹤執行結果。
- I. 依學生輔導法第十一條第五項規定，進用足額之專業輔導人員（即具有臨床心理師、諮商心理師或社會工作師證書，由主管機關或學校依法進用，從事學生輔導工作者）。
- J. 視學生身心狀況及需求，提供發展性輔導、介入性輔導或處遇性輔導之三級輔導機制。
- K. 依學生轉銜輔導及服務辦法之規定，提供學生整體性與持續性之轉銜輔導及服務，使各教育階段學生輔導需求得以銜接。
- L. 定期辦理校長、教師及專業輔導人員輔導知能研習，納入年度輔導工作計畫實施。
- M. 設置執行學生輔導工作所需之場地及設備。

②以各校就前十三項達成比率占所有學校該項達成比率總和之比率核配。

$$\text{性別平等及學生輔導} = \frac{\text{各校前十三項達成比率}}{\sum \text{所有學校該項達成比率總和}}$$

(4) 身障生適性就讀大學校院機會（占學生事務及輔導經費百分之十）：

- ① 第一階段函請學校主動提供招生名額（A 分數）。高級中等學校需求系（科）數，依大學提供符合百分比給分。例如：高級中等學校需求系（科）數，大學符合提供比率達百分之七十五者，分數給七點五分，依序類推得分。
- ② 第二階段本部指定學校提供招生名額（B 權重）。學生六個需求在第一階段未有任何學校主動提供時，進入第二階段再請學校提供，其方式如下：
 - A. 將學校依第一階段提供人數，分公私立學校排序，並考量每校人數之差異性，將大學校院分為公立及私立學校，依每校提供招生名額除以前一學年度本部核定招生名額，作為排序，俾利作為第二次發文依據；其計算方式為：各校排序=第一階段大學校院提供招生名額除以前一學年度本部核定各校招生名額。
 - B. 第一階段未有任何學校提供學生六個升學需求系（科）者，再由甄試委員會依上述學生六個升學需求，發函並指定第一階段提供招生名額比率較少（排序較後）學校提供招生名額。
 - C. B 權重給予方式：第二階段經指定第一階段提供招生名額比率較少（排序較後），依配合提供名額百分比，給予權重。例如：第二階段經指定第一階段提供招生名額比率較少（排序較後），達成提供名額百分之七十五者，給予權重百分之七十五；依序類推給予百分權重。
- ③以各校就二階段提供招生名額達成比率占所有學校該項達成比率總和之比率核

配。

$$\text{身障生適性就讀大學校院機會} = \frac{A \text{ 分數} + (10 - A \text{ 分數}) * B \text{ 權重}}{\sum \text{所有學校分數總和}}$$

(5) 校園安全及防制學生藥物濫用措施（占學生事務及輔導經費百分之二十）：

①依各校以下十項達成率為計算基準：

- A. 依各校訂定推動防制學生藥物濫用實施計畫，並陳報校園反毒成果報告。
- B. 辦理教職員及學生藥物濫用防制知能研習。
- C. 每年至少辦理一場防制學生藥物濫用主題競賽活動，並設置防制學生藥物濫用教育宣導專區。
- D. 落實建立特定人員名冊。
- E. 藥物濫用個案春暉小組輔導機制。
- F. 自我防護及保護檢測。
- G. 警監系統妥善。
- H. 門禁管理措施。
- I. 安全巡查作法。
- J. 緊急應變作為。

②以各校前十項達成比率占所有學校該項達成比率總和之比率核配。

$$\text{校園安全及防制學生藥物濫用} = \frac{\text{各校前十項達成比率}}{\sum \text{所有學校該項達成比率總和}}$$

2. 校園安全及環保節能（占政策績效經費百分之二十五）：

$$\text{校園安全及環保節能} = \left[\begin{array}{l} \left(\text{校園災害防救管理} \times \frac{20}{100} \right) \\ + \left(\text{校園節能績效} \times \frac{20}{100} \right) \\ + \left(\text{校園環境保護管理} \times \frac{20}{100} \right) \\ + \left(\text{實驗場所保護管理} \times \frac{20}{100} \right) \\ + \left(\text{校園無障礙環境} \times \frac{20}{100} \right) \end{array} \right] \times \text{政策績效} \frac{25}{100}$$

(1) 校園災害防救管理（占校園安全及環保節能經費百分之二十）：依最近一次「大專院校校園環境管理現況調查與執行成效」成績分配核算，成績達七十分者，得參與本項目經費核配。

$$\text{校園災害防救管理} = \frac{\text{各校各項成績總評分}}{\sum \text{所有學校該項成績總和}}$$

(2) 校園節能績效（占校園安全及環保節能經費百分之二十）：

①配合行政院公告「政府機關及學校節約能源行動計畫」，每年 EUI^{註1} 以負成長為原則，並以一百零四年為基準年，於一百零八年提升總體用電效率百分之四為目標。

- ②依學校 EUI 相較前一年度或與基準年之負成長情形評定分數（倘學校提出特殊事由之用電成長原因及其用電量，將協助調整扣除後之級分），以各校級分占所有學校該項級分總和之比率核配，級分分配如下：

A. 依 EUI 年度節約率^{註2}：

<u>較前一年度</u>	<u>百分之四以上</u>	<u>十分</u>
	<u>百分之二至百分之三點九</u>	<u>八分</u>
	<u>0 至百分之一點九</u>	<u>五分</u>
	<u>小於 0</u>	<u>二分（有特殊事由^{註3}）</u>
		<u>0 分（無特殊事由）</u>
<u>較基期年</u>	<u>百分之四以上</u>	<u>十分</u>

- B. 加分項目（以不超過本項級分十分為原則）：學校如設置太陽光電發電設備，則級分加一分。

註1：用電指標（Energy Use Index, EUI）定義為建築物總樓地板面積之年度用電度數，單位：kWh/m²/year。

$$\text{註2：EUI 年度節約率} = \frac{\text{前一年 EUI} - \text{目標年 EUI}}{\text{前一年 EUI}} \%$$

註3：有特殊事由係指配合活化政策、新增建物、年度重要活動或其他可提出佐證資料等。

$$\text{校園節能績效} = \frac{\text{各校 EUI 之級分}}{\sum \text{所有學校該項級分總和}}$$

- (3) 校園環境保護管理（占校園安全及環保節能經費百分之二十）：依最近一次「大專院校校園環境管理現況調查與執行成效」成績分配核算，成績達七十分者，得參與本項目經費核配。

$$\text{校園環境保護管理} = \frac{\text{各校各項成績總評分}}{\sum \text{所有學校該項成績總和}}$$

- (4) 實驗場所保護管理（占校園安全及環保節能經費百分之二十）：依最近一次「大專院校校園環境管理現況調查與執行成效」成績分配核算，成績達七十分者，得參與本項目經費核配。

$$\text{實驗場所保護管理} = \frac{\text{各校各項成績總評分}}{\sum \text{所有學校該項成績總和}}$$

- (5) 校園無障礙環境（占校園安全及環保節能經費百分之二十）：

- ① 改善無障礙校園環境，符合下列二項之一者（五分）：

A. 學校無障礙設施均合格，且附勘檢紀錄，得五分。

B. 需改善者，計畫應符合下列二項：

(A) 已訂定改善無障礙校園環境中長期計畫（逐年滾動計畫，包括執行項目、數量、預算編列及執行率等），得三分。

(B) 前項計畫與無障礙校園環境管理系統，一致者，得二分。

- ② 學校填報無障礙校園環境管理系統：以前一年度填報資料正確度，換算為級分

後，該項級分核配如下（五分）：

A. <u>達下列各項之一者：</u> <u>(A) 所有設施均合格，且不需經費（填報0）者。</u> <u>(B) 填報無異常者（需改善，且有填報經費需求）。</u>	<u>五分</u>
B. <u>所有設施均合格，但經費填報異常者（填需要經費、或經費欄位未填寫）。</u>	<u>四分</u>
C. <u>需改善，但經費無填報或異常，有下列各項之一者：</u> <u>(A) 需改善（或未設置），但經費填報為教育局補助者。</u> <u>(B) 改善完成年度，未填報。</u> <u>(C) 所需經費未更新至上一年度。</u>	<u>二分</u>
D. <u>一百零四年至一百零六年連續三年未更新資料。</u>	<u>0分</u>

$$\text{校園無障礙環境} = \frac{\text{各校無障礙環境二項達成比率}}{\sum \text{所有學校二項達成比率總和}}$$

3. 智慧財產權保護（占政策績效經費百分之十）：

- (1) 各校依本部頒訂校園保護智慧財產權行動方案執行推動智慧財產權相關措施，並填列大專校院校園保護智慧財產權行動方案執行自評表，由本部邀集專家學者審查，再依審查成績核配。
- (2) 依各校審查成績之排序換算為級分，以該校級分占所有學校級分總和之比率核配，級分分配如下：

前百分之十學校	十分
百分之十一至百分之二十五學校	八分
百分之二十六至百分之四十學校	六分
百分之四十一至百分之七十學校	三分
百分之七十一至百分之百學校	一分

$$\text{智慧財產權保護} = \frac{\text{各校智慧財產權保護級分}}{\sum \text{所有學校智慧財產權保護級分總和}}$$

4. 教師多元升等、學術審查及未具本職兼任教師工作權益（占政策績效經費百分之二十五）：

教師多元升等、學術審查及未具本職兼任教師工作權益

$$= \left[\begin{array}{l} \left(\frac{\text{教師多元升等推動辦理成效} \times \frac{40}{100}}{100} \right) \\ + \left(\frac{\text{學術自律} \times \frac{40}{100}}{100} \right) \\ + \left(\frac{\text{未具本職兼任教師工作權益} \times \frac{20}{100}}{100} \right) \end{array} \right] \times \text{政策績效} \frac{25}{100}$$

- (1) 教師多元升等推動辦理成效（占教師多元升等、學術審查及未具本職兼任教師工作權益經費百分之四十）：

- ①各校前一學年度依「專科以上學校教師資格審定辦法」辦理教師資格審查之人數（不包括文憑送審），當學年度獲經本部審定通過人數中採行多元升等人數比率，其中教師多元升等以報本部教師資格審查履歷表之送審類別為非專門著作者列計。
- ②依各校多元升等通過人數比率之排序換算為級分後，以該校級分占所有學校級分總和之比率核配，級分分配如下：

<u>前百分之三十學校</u>	五分
<u>百分之三十一至百分之七十學校</u>	三分
<u>百分之七十一至百分之百學校</u>	一分

$$\text{教師多元升等推動辦理成效} = \frac{\text{各校教師多元升等推動辦理成效級分}}{\sum \text{所有學校教師多元升等推動辦理成效級分總和}}$$

- (2) 學術自律（占教師多元升等、學術審查及未具本職兼任教師工作權益經費百分之四十）：
- ①學校符合專科以上學校學術倫理案件處理原則第六點規定者，得參與本項目經費核配。
- ②學校符合專科以上學校學術倫理案件處理原則第六點規定之學校，平均分配本項目經費。

$$\text{學術自律} = \frac{1}{\sum \text{針對符合專科以上學校學術倫理案件處理原則第六點規定之學校總數}}$$

- (3) 未具本職兼任教師工作權益（占教師多元升等、學術審查及未具本職兼任教師工作權益經費百分之二十）：
- ①依專科以上兼任教師聘任辦法規定，各校得基於授課教師之專業特殊性、產業實務經驗或實際教學等需求聘任兼任教師；且依本部一百零五年十一月二十四日臺教人（一）字第一〇五〇一六五七九九號函及一百零六年三月三十日臺教人（一）字第一〇六〇〇四〇九二〇號函示，不得以是否具有本職作為聘任之考量。
- ②依各校未具本職兼任教師再聘比率之排序換算為級分，以該校級分占所有學校級分總和之比率核配，級分分配如下：

<u>前百分之三十學校</u>	<u>五分</u>
<u>百分之三十一至百分之六十學校</u>	<u>三分</u>
<u>百分之六十一至百分之百學校</u>	<u>一分</u>

$$\text{未具本職兼任教師工作權益} = \frac{\text{各校未具本職兼任教師工作權益級分}}{\sum \text{所有學校未具本職兼任教師工作權益級分總和}}$$

5. 學生宿舍床位供給情形（占政策績效經費百分之十五）：
- (1) 學校以自有學生宿舍及租用學生宿舍之床位提供正式學籍在學學生住宿者，得參與本項目經費核配。
- (2) 以各校學生宿舍床位數除以各校正式學籍之在學學生人數之比率占所有學校該項

比率總和之比率核配；其中各校學生宿舍床位數採計以各校正式學籍之在學學生人數為上限。

$$\text{學生宿舍床位} = \frac{\frac{\text{各校學生宿舍床位數}}{\text{各校正式學籍之在學學生人數}}}{\sum \text{所有學校該項目比率之總和}}$$

(四)助學措施（占補助經費百分之三十二）：

$$\text{助學措施} = \left[\begin{aligned} &\left(\text{大專校院弱勢學生助學計畫之助學金總額} \times \frac{70}{100} \right) \\ &+ \left(\text{其他助學成效} \times \frac{30}{100} \right) \end{aligned} \right] \times \text{補助經費} \frac{32}{100}$$

1. 大專校院弱勢學生助學計畫之助學金總額（占助學措施經費百分之七十）：

- (1) 以各校前一學年度依大專校院弱勢學生助學計畫規定所配合助學金之總額占所有學校該項總和之比率核配。
- (2) 本指標經費來源不包括本部補助之經費。

$$\text{大專校院弱勢學生助學計畫之助學金總額} = \frac{\text{各校核發之助學金總額}}{\sum \text{所有學校該項總和}}$$

2. 其他助學成效（占助學措施經費百分之三十）：

$$\text{其他助學成效} = \left[\begin{aligned} &\left(\text{生活助學金總額} \times \frac{30}{100} \right) \\ &+ \left(\text{工讀助學金總額} \times \frac{30}{100} \right) \\ &+ \left(\text{研究生獎助學金總額} \times \frac{30}{100} \right) \\ &+ \left(\text{住宿優惠} \times \frac{10}{100} \right) \end{aligned} \right] \times \text{助學措施} \frac{30}{100}$$

(1) 生活助學金總額（包括緊急紓困助學金）（占其他助學成效百分之三十）：

- ① 以各校前一學年度依大專校院弱勢學生助學計畫及學校自訂弱勢學生生活助學金實施辦法等規定所核發生活助學金總額占所有學校該項總和之比率核配。
- ② 本指標經費來源不包括本部補助之經費。

$$\text{生活助學金總額} = \frac{\text{各校核發之生活助學金總額}}{\sum \text{所有學校該項總和}}$$

(2) 工讀助學金總額（占其他助學成效百分之三十）：

- ① 以各校前一學年度所核發之工讀助學金總額（不包括生活助學金總額）占所有學校該項總和之比率核配。
- ② 本指標經費來源不包括本部補助之經費。

$$\text{工讀助學金總額} = \frac{\text{各校核發之工讀助學金總額}}{\sum \text{所有學校該項總和}}$$

(3) 研究生獎助學金總額（占其他助學成效百分之三十）：

- ①以各校前一學年度所核發之研究生獎助學金總額占所有學校該項總和之比率核配。
- ②本指標經費來源不包括本部補助之經費。

$$\text{研究生獎助學金總額} = \frac{\text{各校核發之研究生獎助學金總額}}{\sum \text{所有學校該項總和}}$$

(4) 住宿優惠（占其他助學成效百分之十）：

- ①以各校前一學年度所提供（中）低收入戶學生住宿優惠經費總額占所有學校該項總和之比率核配。
- ②本指標經費來源不包括本部補助之經費。

$$\text{住宿優惠} = \frac{\text{各校提供之住宿優惠總額}}{\sum \text{所有學校該項總和}}$$

四、獎勵核配基準：本要點之獎勵指標依辦學特色、行政運作等指標核配；除辦學特色之質化指標以一百零七年度數值計算外，其餘項目採當年度數值進行核配。各校（不包括宗教研修學院及改制或招生未達二年之學校）獎勵經費基準核算如下（占總獎勵及補助經費百分之七十）：

(一)學校應符合下列規定，始得核配獎勵經費：

1. 最近一學年度全校生師比值低於二十七。
2. 最近一學年度實有校舍建築面積不低於應有校舍建築面積。
3. 最近一學年度專任助理教授以上師資結構達百分之七十以上。
4. 最近一學年度日間學制學士班新生註冊率達百分之五十以上；學校設有專科部者，其日間學制專科班併入計算。

(二)學校最近一學年度日間學制學士班新生註冊率未達百分之八十者，依最近一學年度日間學制學士班（學校設有專科部者，其日間學制專科班併入計算）新生註冊率減計其依第三款核配獎勵經費之部分經費，其基準如下：

1. 最近一學年度新生註冊率在百分之七十以上未達百分之八十者，減計其百分之三十獎勵經費。
2. 最近一學年度新生註冊率在百分之六十以上未達百分之七十者，減計其百分之四十獎勵經費。
3. 最近一學年度新生註冊率在百分之五十以上未達百分之六十者，減計其百分之五十獎勵經費。

(三)各校核配公式及指標如下：

$$\text{獎勵經費} = \left[\left(\text{辦學特色} \times \frac{88}{100} \right) + \left(\text{行政運作} \times \frac{12}{100} \right) \right]$$

1. 辦學特色（占獎勵經費百分之八十八）：

$$\text{辦學特色} = \left[\left(\frac{\text{質化指標} \times \frac{70}{100}}{\text{量化指標} \times \frac{30}{100}} \right) + \right] \times \text{獎勵經費} \frac{88}{100}$$

各校須就教學、研究、國際化、產學合作及推廣教育、學生輔導及就業情形等五個面向，依其辦學特色自選質化指標及量化指標之面向及權重比率，面向及權重比率說明如下：

- (1) 教學面向：為所有學校必選項目，占所有項目比率應不少於百分之四十，最多為百分之六十。
- (2) 研究、國際化、產學合作及推廣教育、學生輔導及就業情形等四面向：各校於教學面向外，另得於四面向中擇取二面向以上；視教學面向比率情形，各面向百分比合計為百分之四十至百分之六十，單一面向百分比應不少於百分之十，且不得高於教學面向比率，並應為五之倍數（例如：百分之十五或百分之二十）。
- (3) 質化指標（占辦學特色經費百分之七十）：
 - ① 審查方式：學校提送當年度「一百零五、一百零六年度校務發展年度經費支用計畫書（包括前一年度辦理成效）」至本部，由本部邀集審查小組，並安排學校至本部簡報後進行審核，審核完竣再依各類組總成績核撥本項目獎勵款。
 - ② 參考指標：依各校中長程校務發展計畫、辦學特色項目評估重點（附件二）辦理。
- (4) 量化指標（占辦學特色經費百分之三十）：

$$\text{量化指標} = \left[\begin{array}{l} \frac{\sum \text{各類組所有學校教學面向之自選權重總和}}{\sum \text{各類組所有學校之自選權重總和}} \times \text{教學} + \\ \frac{\sum \text{各類組所有學校研究面向之自選權重總和}}{\sum \text{各類組所有學校之自選權重總和}} \times \text{研究} + \\ \frac{\sum \text{各類組所有學校國際化面向之自選權重總和}}{\sum \text{各類組所有學校之自選權重總和}} \times \text{國際化} + \\ \frac{\sum \text{各類組所有學校產學合作及推廣教育面向之自選權重總和}}{\sum \text{各類組所有學校之自選權重總和}} \times \text{產學合作及推廣教育} + \\ \frac{\sum \text{各類組所有學校學生輔導及就業情形面向之自選權重總和}}{\sum \text{各類組所有學校之自選權重總和}} \times \text{學生輔導及就業情形} \end{array} \right] \times \text{辦學特色} \frac{30}{100}$$

- ① 教學（占量化指標之比率為各類組所有學校教學面向之自選權重總和除以各類組所有學校之自選權重總和）：

$$\text{教學} = \left[\begin{array}{l} \text{學校教學研究及訓輔支出} \times \frac{50}{100} + \\ \text{合格專任教師授課情形} \times \frac{50}{100} \end{array} \right]$$

- A. 學校教學研究及訓輔支出（占教學經費百分之五十）：

(A)以學校前一學年度教學研究及訓輔支出（依會計科目編號五一三〇填寫，不包括折舊及攤銷五一三五）、機械儀器及設備（依會計科目編號一三四一填寫）、圖書及博物（依會計科目編號一三五〇填寫）、電腦軟體（依會計科目編號一四二一填寫）之總和除以各校總支出乘以各校教學自選權重占各類組所有學校該項比率總和之比率，核配百分之五十

獎勵款。

(B)以學校前一學年度教學研究及訓輔支出（依會計科目編號五一三〇填寫，不包括折舊及攤銷五一三五）、機械儀器及設備（依會計科目編號一三四一填寫）、圖書及博物（依會計科目編號一三五〇填寫）、電腦軟體（依會計科目編號一四二一填寫）之總和乘以各校教學自選權重占各類組所有學校該項總和之比率，核配百分之五十獎勵款。

(C)本項目（A）及（B）應依學校財團法人及所設私立學校會計制度之一致規定之會計科目編號支出及收入填報金額，並以前一學年度決算金額為準。

$$\text{學校教學研究及訓輔支出} = \left[\frac{\text{各校教學研究及訓輔支出經費}}{\text{各校總支出}} \times \text{各校教學自選權重} \times \frac{50}{100} + \frac{\text{各校教學研究及訓輔支出經費} \times \text{各校教學自選權重}}{\sum \text{各類組所有學校該項目經費乘以權重之總和}} \times \frac{50}{100} \right]$$

B. 合格專任教師授課情形（占教學經費百分之五十）：

(A)各校應訂定專任教師基本授課時數相關辦法，並經校內相關會議通過後實施，始得核配。

(B)以各校當年度十月十五日合格專任教師於當學期每週授課總時數除以各校合格專任教師人數比率遞增排序換算為級分，再以該校級分乘以各校教學自選權重占各類組所有學校級分總和之比率核配，級分分配比率如下：

前百分之三十學校	二分
百分之三十一至百分之六十學校	一點五分
百分之六十一至百分之百學校	一分

$$\text{合格專任教師授課時數} = \left[\frac{\text{各校合格專任教師每週授課總時數}}{\text{各校合格專任教師人數}} \right]$$

$$\text{合格專任教師授課情形} = \left[\frac{\text{合格專任教師授課時數級分} \times \text{各校教學自選權重}}{\sum \text{各類組所有學校級分乘以權重之總和}} \right]$$

②研究（占量化指標之比率為各類組所有學校研究面向之自選權重總和除以各類組所有學校之自選權重總和）：

$$\text{研究} = \left[\frac{\text{研究計畫經費} \times \frac{50}{100} + \text{合格專任教師研究、進修補助} \times \frac{50}{100}}{\sum \text{各類組所有學校研究面向之自選權重總和}} \right]$$

A. 研究計畫經費（占研究經費百分之五十）：

(A)以學校前一年度辦理包括接受政府部門資助經費、企業部門資助經費、其他單位資助經費及學校自籌經費之學術研究計畫經費（不包括產學合

作計畫及本部補助邁向頂尖大學計畫、本部獎勵大學教學卓越計畫之經費）之總和除以各校總收入乘以各校研究自選權重占各類組所有學校該項比率總和之比率，核配百分之五十獎勵款。

- (B)以學校前一年度辦理包括接受政府部門資助經費、企業部門資助經費、其他單位資助經費及學校自籌經費之學術研究計畫經費（不包括產學合作計畫及本部補助邁向頂尖大學計畫、本部獎勵大學教學卓越計畫之經費）總和乘以各校研究自選權重占各類組所有學校該項比率總和之比率，核配百分之五十獎勵款。

$$\text{研究計畫經費} = \left[\frac{\frac{\text{各校學術研究計畫經費}}{\text{各校總收入}} \times \text{各校研究自選權重}}{\sum \text{各類組所有學校該項目比率乘以權重之總和}} \times \frac{50}{100} + \frac{\text{各校學術研究計畫經費} \times \text{各校研究自選權重}}{\sum \text{各類組所有學校該項目經費乘以權重之總和}} \times \frac{50}{100} \right]$$

B. 合格專任教師研究、進修補助（占研究經費百分之五十）：

- (A)各校應訂定獎勵教師研究、進修等規定，並經校內相關會議通過後實施，始得參與核配。
- (B)合格學校以各校前一學年度學校獎勵、補助合格專任教師獲得校外研究（包括產學合作）計畫、發表學術著作、參加國外國際學術研討會及校外進修之總經費除以各校總支出，乘以各校研究自選權重占各類組所有學校該項比率總和之比率，核配百分之五十獎勵款。
- (C)合格學校以各校前一學年度學校獎勵、補助合格專任教師獲得校外研究（包括產學合作）計畫、發表學術著作、參加國外國際學術研討會及校外進修之總經費，乘以各校研究自選權重占各類組所有學校該項比率總和之比率，核配百分之五十獎勵款。

合格專任教師研究、進修補助

$$= \left[\frac{\frac{\text{各校補助合格專任教師研究進修之總經費}}{\text{各校總支出}} \times \text{各校研究自選權重}}{\sum \text{各類組所有學校該項目比率乘以權重之總和}} \times \frac{50}{100} + \frac{\text{各校補助合格專任教師研究進修之總經費} \times \text{各校研究自選權重}}{\sum \text{各類組所有學校該項目經費乘以權重之總和}} \times \frac{50}{100} \right]$$

- ③國際化（占量化指標之比率為各類組所有學校國際化面向之自選權重總和除以各類組所有學校之自選權重總和）：

$$\text{國際化} = \left[\frac{\text{境外生及外籍師資} \times \frac{50}{100}}{\text{國際交流合作} \times \frac{50}{100}} \right]$$

- A. 境外生及外籍師資（占國際化經費百分之五十）：

$$\text{境外生及外籍師資} = \left[\begin{array}{l} \text{境外生人數} \times \frac{50}{100} + \\ \text{外國教師人數} \times \frac{50}{100} \end{array} \right]$$

(A)境外生（外國學生、僑生、港澳生及大陸地區學生）人數（占境外生及外籍師資經費百分之五十）：

- a. 以學校當年度十月十五日具備正式學籍之外國學生、僑生、港澳生及大陸地區學生人數除以各正式學籍之在學學生人數，乘以各校國際化自選權重占各類組所有學校該項比率總和之比率，核配百分之五十獎勵款。
- b. 以學校當年度十月十五日具備正式學籍之外國學生、僑生、港澳生及大陸地區學生人數乘以各校國際化自選權重占各類組所有學校該項比率總和之比率，核配百分之五十獎勵款。
- c. 外國學生：符合外國學生來臺就學辦法規定或以國內一般學生升學管道入學，且具正式學籍之外國學生；包括雙聯學制學生。
- d. 僑生：符合僑生回國就學及輔導辦法之僑生資格入學，並具正式學籍者。
- e. 港澳生：依香港澳門居民來臺就學辦法之港澳生資格入學，並具正式學籍者。
- f. 大陸地區學生：依大陸地區人民來臺就讀專科以上學校辦法規定入學之大陸地區學生，並具正式學籍者。

$$\text{境外生人數} = \left[\begin{array}{l} \frac{\text{各校外國學生、僑生、港澳生及陸生人數}}{\text{各校正式學籍之在學學生人數}} \times \text{各校國際化自選權重} \\ \frac{\sum \text{各類組所有學校該項目比率乘以權重之總和}}{\sum \text{各類組所有學校該項目比率乘以權重之總和}} \times \frac{50}{100} + \\ \frac{\text{各校外國學生、僑生、港澳生及陸生人數} \times \text{各校國際化自選權重}}{\sum \text{各類組所有學校該項目比率乘以權重之總和}} \times \frac{50}{100} \end{array} \right]$$

(B)外國教師人數（占境外生及外籍師資經費百分之五十）：

- a. 以學校當年度十月十五日專任外國教師人數除以各校合格專任教師數乘以各校國際化自選權重占各類組所有學校該項比率總和之比率，核配百分之五十獎勵款。
- b. 以學校當年度十月十五日專任外國教師人數乘以各校國際化自選權重占各類組所有學校該項比率總和之比率，核配百分之五十獎勵款。

$$\text{外國教師人數} = \left[\begin{array}{l} \frac{\text{各校專任外國教師人數}}{\text{各校合格專任教師數}} \times \text{各校國際化自選權重} \\ \frac{\sum \text{各類組所有學校該項目比率乘以權重之總和}}{\sum \text{各類組所有學校該項目比率乘以權重之總和}} \times \frac{50}{100} + \\ \frac{\text{各校專任外國教師人數} \times \text{各校國際化自選權重}}{\sum \text{各類組所有學校該項目比率乘以權重之總和}} \times \frac{50}{100} \end{array} \right]$$

B. 國際交流合作（占國際化經費百分之五十）：

$$\text{國際交流合作} = \left[\frac{\text{國際及兩岸學校進行學術合作交流計畫總經費} \times \frac{50}{100} + \text{交換學生人次} \times \frac{50}{100}}{\quad} \right]$$

(A) 國際及兩岸學校進行學術合作交流計畫總經費（占國際交流合作經費百分之五十）：

- a. 以學校前一學年度與國際及兩岸學校進行學術合作交流計畫總經費除以各校總支出，乘以各校國際化自選權重占各類組所有學校該項比率總和之比率，核配百分之五十獎勵款。
- b. 以學校前一學年度與國際及兩岸學校進行學術合作交流計畫總經費乘以各校國際化自選權重占各類組所有學校該項比率總和之比率，核配百分之五十獎勵款。

國際及兩岸學校進行學術合作交流計畫總經費

$$= \left[\frac{\frac{\text{各校國際及兩岸學校進行學術合作交流計畫總經費}}{\text{各校總支出}} \times \text{各校國際化自選權重}}{\sum \text{各類組所有學校該項目比率乘以權重之總和}} \times \frac{50}{100} + \frac{\text{各校國際及兩岸學校進行學術合作交流計畫總經費} \times \text{各校國際化自選權重}}{\sum \text{各類組所有學校該項目經費乘以權重之總和}} \times \frac{50}{100} \right]$$

(B) 交換學生人次（占國際交流合作經費百分之五十）：

- a. 以學校前一學年度修讀學分之交換學生人次除以各校正式學籍之在學學生人數，乘以各校國際化自選權重占各類組所有學校該項比率總和之比率，核配百分之五十獎勵款。
- b. 以學校前一學年度修讀學分之交換學生人次乘以各校國際化自選權重占各類組所有學校該項比率總和之比率，核配百分之五十獎勵款。
- c. 交換學生以修習雙方學校學分者為限，不包括遊學取得之學分。

$$\text{交換學生人次} = \left[\frac{\frac{\text{各校交換學生人次}}{\text{各校正式學籍之在學學生人數}} \times \text{各校國際化自選權重}}{\sum \text{各類組所有學校該項目比率乘以權重之總和}} \times \frac{50}{100} + \frac{\text{各校交換學生人次} \times \text{各校國際化自選權重}}{\sum \text{各類組所有學校該項目人次乘以權重之總和}} \times \frac{50}{100} \right]$$

④ 產學合作及推廣教育（占量化指標之比率為各類組所有學校產學合作及推廣教育面向之自選權重總和除以各類組所有學校之自選權重總和）：

$$\text{產學合作及推廣教育} = \left[\frac{\text{產學研發經費來自企業金額} \times \frac{50}{100} + \text{開創智財收入} \times \frac{50}{100}}{\quad} \right]$$

A. 產學研發經費來自企業金額（占產學合作及推廣教育經費百分之五十）：

(A) 以學校前一年度承接產學計畫經費來自企業部門資助金額除以各校總收入乘以各校產學合作及推廣教育自選權重占各類組所有學校該項比率總

和之比率，核配百分之五十獎勵款。

- (B) 以學校前一年度承接產學計畫經費來自企業部門資助金額乘以各校產學合作及推廣教育自選權重占各類組所有學校該項比率總和之比率，核配百分之五十獎勵款。

產學研發經費來自企業金額

$$= \left[\frac{\frac{\text{各校產學計畫來自企業部門資助金額}}{\text{各校總收入}} \times \text{各校產學合作及推廣教育自選權重}}{\sum \text{各類組所有學校該項目比率乘以權重之總和}} \times \frac{50}{100} + \frac{\text{各校產學計畫來自企業部門資助金額} \times \text{各校產學合作及推廣教育自選權重}}{\sum \text{各類組所有學校該項目經費乘以權重之總和}} \times \frac{50}{100} \right]$$

B. 開創智財收入（占產學合作及推廣教育經費百分之五十）：

- (A) 以學校前一年度各種智慧財產權衍生運用收入之總和除以各校總收入乘以各校產學合作及推廣教育自選權重占各類組所有學校該項比率總和之比率，核配百分之五十獎勵款。
- (B) 以學校前一年度各種智慧財產權衍生運用收入之總和乘以各校產學合作及推廣教育自選權重占各類組所有學校該項比率總和之比率，核配百分之五十獎勵款。

開創智財收入

$$= \left[\frac{\frac{\text{各校智慧財產權衍生運用收入金額}}{\text{各校總收入}} \times \text{各校產學合作及推廣教育自選權重}}{\sum \text{各類組所有學校該項目比率乘以權重之總和}} \times \frac{50}{100} + \frac{\text{各校智慧財產權衍生運用收入金額} \times \text{各校產學合作及推廣教育自選權重}}{\sum \text{各類組所有學校該項目經費乘以權重之總和}} \times \frac{50}{100} \right]$$

- ⑤ 學生輔導及就業情形（占量化指標之比率為各類組所有學校學生輔導及就業情形面向之自選權重總和除以各類組所有學校之自選權重總和）：

$$\text{學生輔導及就業情形} = \left[\frac{\text{學生參與實務實習} \times \frac{50}{100} + \text{學校公告畢業生就業追蹤之系所比率} \times \frac{50}{100}}{\sum \text{各類組所有學校該項目經費乘以權重之總和}} \right]$$

A. 學生參與實務實習（占學生輔導及就業情形經費百分之五十）：

- (A) 依各校前一學年度正式學籍之在學學生（不包括教育學程之學生）參與實務實習總時數除以正式學籍之在學學生總人數乘以各校學生輔導及就業情形自選權重占各類組所有學校該項比率總和之比率，核配百分之五十獎勵款。
- (B) 依各校前一學年度正式學籍之在學學生（不包括教育學程之學生）參與實務實習總時數乘以各校學生輔導及就業情形自選權重占各類組所有學校該項比率總和之比率，核配百分之五十獎勵款。
- (C) 學生實習：指學校系所必修或選修課程，具有學分或時數規定，學生應進行實務與理論課程實習，實習終了取得考核證明繳回學校後，始得獲

得學分或取得畢業證書。

學生參與實務實習

$$= \left[\frac{\frac{\text{各校參與實務實習總時數}}{\text{各校正式學籍之在學學生人數}} \times \text{各校學生輔導及就業情形自選權重}}{\sum \text{各類組所有學校該項目比率乘以權重之總和}} \times \frac{50}{100} + \frac{\text{各校參與實務實習總時數} \times \text{各校學生輔導及就業情形自選權重}}{\sum \text{各類組所有學校該項目時數乘以權重之總和}} \times \frac{50}{100} \right]$$

B. 學校公告畢業生就業追蹤之系所比率（占學生輔導及就業情形經費百分之五十）：以學校已公告畢業滿一年之畢業生就業追蹤之系所占各校已有畢業生之系所總數之比率乘以各校學生輔導及就業情形自選權重占各類組所有學校該項比率總和之比率，核配獎勵款。

學校公告畢業生就業追蹤之系所比率

$$= \left[\frac{\frac{\text{各校已公告畢業滿一年之畢業生就業追蹤之系所數}}{\text{各校已有畢業生之系所總數}} \times \text{各校學生輔導及就業情形自選權重}}{\sum \text{各類組所有學校該項目比率乘以權重之總和}} \right]$$

2. 行政運作（占獎勵經費百分之十二）：

$$\text{行政運作} = \left[\frac{\text{前一年度獎勵、補助經費執行績效} \times \frac{65}{100} + \text{落實學校校務及財務資訊公開化} \times \frac{35}{100}}{\sum \text{各類組所有學校該項目比率乘以權重之總和}} \right] \times \text{獎勵經費} \frac{12}{100}$$

(1) 前一年度獎勵、補助經費執行績效（占行政運作經費百分之六十五）：

- ① 審查方式：學校將前一年度執行績效納入「校務發展年度經費支用計畫書」，併同質化指標審查方式辦理，審核完竣再依各類組總成績核撥本項目獎勵款。
- ② 參考指標：依各校中長程校務發展計畫及辦學特色項目評估重點（附件二）辦理。

(2) 落實學校校務及財務資訊公開化（占行政運作經費百分之三十五）：

- ① 審查方式：學校提送當年度「校務及財務資訊公開化報告」至本部，併同質化指標審查方式辦理，審核完竣再依各類組總成績核撥本項目獎勵款。
- ② 參考指標：依大專校院財務資訊公開內容架構表參考指標及相關規定辦理（附件一）。

五、獎勵審查、經費訪視及行政考核：

(一)校務發展年度經費支用計畫書、校務及財務資訊公開化報告之獎勵審查：

1. 質化審查階段：由審查小組依學校類組（除宗教研修學院外）分別進行獎勵審查，且各類組設有正、副召集人，統籌該類組之審查事項。
2. 經費分配階段：依質化審查階段結果，由本部邀集各類組之正、副召集人召開會議，並依公平、公正之原則進行經費分配。
3. 前二階段審查小組委員應本於專業評分、審查，並提供學校發展之相關審查意見；曾任或現任審查學校之董事、專（兼）任教師者應迴避，不得有利益輸送之情事，且以遴聘具備大學校院行政經驗者為原則。審查小組委員得依規定支領審查費及交通費。

(二)經費訪視之審查：

1. 本部得依規定委由專業學術機構、團體，視各校實際執行經費狀況辦理學校（不包括宗教研修學院）前一年度私立大學校院執行本要點之經費訪視。
2. 由本部組成經費訪視小組進行審查，經費訪視委員由本部遴聘專家學者擔任之，經費訪視委員應本於專業給予學校查核結果及改進意見，並得依規定支領實地訪評費用及交通費。
3. 經費訪視之相關訪視指標應依本要點、本部補助及委辦經費核撥結報作業要點、本部相關私立學校及大學相關經費管理、運用及帳務等規定辦理。

(三)行政考核：學校法人或其所設學校未依「私立大學校院行政運作考核項目表」辦理（附件三），或因行政缺失經本部糾正或限期改善者，依下列方式提送召集人會議討論，減計或凍結依前點第三款核配獎勵經費之全部或部分金額：

1. 學校法人或其所設學校違反私立學校法第四十五條第一項或有第八十條第一項第二款至第七款情形之一，曾經本部糾正：至多減計全部獎勵經費。
2. 學校法人或其所設學校違反前目以外法令規定，情節重大，曾經本部糾正或限期整頓改善，屆期仍未改善：減計獎勵經費至多新臺幣一千萬元。
3. 學校法人或其所設學校違反第一目以外法令規定，情節重大，曾經本部糾正或限期整頓改善，屆期已改善：減計獎勵經費至多新臺幣五百萬元。
4. 學校法人或其所設學校違反第一目以外法令規定，情節一般，曾經本部糾正或限期整頓改善，屆期仍未改善：減計新臺幣五十萬元以上一百萬元以下獎勵經費。
5. 學校法人或其所設學校有前四目情事，且有連續年度相同違失之情事，得加重減計其獎勵經費。
6. 同一缺失事由以連續減計三年為原則，嗣後年度視該缺失是否改善或改善程度，增加或減少其不予核配金額。

(四)學校有下列情事，得於收到本部正式公文之日起一個月內向本部提出申復，逾期者，本部不予受理：

1. 依第二款規定經查核學校支用經費未符合相關規定或本要點經費之目的者，由經費訪視小組審議後，停止或命學校繳回部分或全部之獎勵、補助經費。
2. 有前款各目事由之一，致本部減計或凍結其獎勵經費，應於本部正式公文送達之日起一個月內向本部提出申復，原減計理由及事實有錯誤者，得經召集人會議再行審議，視情節輕重撤銷全部或一部分之減計款項。受凍結獎勵經費之學校於當年度八月十五日前改善缺失，並報本部備查者，得於當年度九月十五日前，提出相關佐證資料再報本部審議；原凍結理由消失或缺失已全部或部分改善者，得撤銷全部或一部分之凍結款項，逾期者，凍結之獎勵經費不列入審議。
3. 學校申請獎勵、補助資料，有虛偽不實者，停止或命學校繳回部分或全部之獎勵、補助經費。

(五)本要點所聘請之審查小組委員或經費訪視委員，對各校所提資料有疑義者，學校應提出舉證資料供委員參酌。

六、原始評分資料之保存：各校所報校務發展年度經費支用計畫書、校務及財務資訊公開化報告及私立大學校院執行本部校務發展計畫之經費訪視等相關原始評分資料，以密件方式保存十年。

七、獎勵、補助經費來源：本要點所需經費由本部相關經費項下支應。

八、獎勵、補助經費使用原則：

(一)本獎勵、補助經費使用範圍如下：

1. 教師人事經費：支應當年度專任教師薪資或新聘及現職之特殊優秀教研人員彈性薪資，應為其所支薪級之本（年功）薪、學術研究費及主管職務加給，且經費以總獎勵、補助經費之百分之二十為限。無授課事實之教師及公立學校或政府機關退休之教師，其薪資應由學校其他經費支付。
2. 教學研究經費：支應於編纂教材、製作教具、改進教學、研究、研習、進修、著作、升等送審之用途等，各校應本公平、公開、公正之原則，訂定支用或申請相關辦法，並經校內各專責單位召開相關會議通過後公布實施並確實執行；其不得以教師人事經費所列項目支應。
3. 學生助學及輔導經費：學校當年度研究生獎助學金得用本獎勵、補助經費支應，並應就研究生獎助學金之核發訂定辦法，經校內專責單位召開相關會議通過後公布實施；另為利學生事務及輔導工作之推動，得支應經費辦理學生事務與輔導相關工作或購置學生社團活動所需之器材設備，經費支用應依本部獎補助私立大專校院學生事務與輔導工作經費及學校配合款實施要點規定辦理，且應提撥總獎勵、補助經費至少百分之一點五。
4. 工程建築經費：支應修建與教學直接相關環境之校舍建築，並不得用於新建校舍工程建築、建築貸款利息補助及附屬機構，且應以總獎勵、補助經費之百分之十為限；其支用計畫及經費應事前報經本部核准。但支應於建物因遭受突發性、不可抗力之災害所需之安全查核、鑑定評估或復建等事項，不在此限。
5. 軟硬體設備經費：學校為發展辦學特色、提升教學研究品質或加強學校環境安全衛生、資訊安全及節能工作之推動，得以獎勵、補助經費支應購置軟硬體設備及維護費。
6. 停辦計畫經費：學校依本部輔導私立大專校院改善及停辦實施原則第十一點規定向本部提報停辦計畫，經審核通過後，得以獎勵、補助經費支應教師離退或學生轉介經費。

(二)學校為推動整體特色發展及提升教學品質等措施，得用本獎勵、補助經費支應，並應納入支用計畫書，且經校內各專責單位召開相關會議通過後公布實施且確實執行。

(三)獎勵、補助經費應符合本部所定資本門與經常門支用比率及流用方式，資本門不得流用至經常門，經常門得流用至資本門，其流用以百分之二十為限。購置固定資產，其耐用年限二年以上且金額新臺幣一萬元以上者，應列作資本門支出。

(四)獎勵、補助經費之支用，應符合本部所指定之用途；其所增置之財產，應列入校內財產清冊，並辦理登錄。

(五)使用本獎勵、補助經費辦理採購時，經費占採購金額半數以上，且獎勵、補助金額在公告金額以上者，應依政府採購法及校內相關採購規定程序辦理。各採購案辦理結束後（不論使用獎勵、補助經費額度多寡），應將辦理情形（包括依據法規、採購標的名稱與其內容、預定採購金額、本部獎勵、補助經費所占金額、決標金額及得標廠商等資料）公布於各校網站，採購相關資料併同獎勵、補助經費相關資料，留校備查。為利瞭解學校辦理公開招標（補助金額占採購金額半數以上，且補助金額在公告金額以上者）、選擇性招標及限制性招標之情形，學校應於次年一月三十一日前填寫「○○大學使用○○年度教育部獎勵私立大學校院校務發展計畫經費辦理採購案之彙整表」（附件四）報本

部列為獎勵、補助經費訪視查核項目之一。

(六)獎勵、補助經費應於當年度全數執行完竣；未執行完竣者，應敘明原因報本部核准後，始得展延；其未申請或申請未經核准者，應繳回未執行完竣之經費；其所稱執行完竣，指已完成核銷並付款。

(七)獎勵、補助經費在十二月三十一日前，尚未發生債務或契約責任者，應即停止支用；已發生債務關係或契約責任者（指已於十二月三十一日前驗收完成並做應付傳票），應於次年一月十五日截止支付。

(八)各項獎勵、補助經費應有效運用，據實核支及訂定相關經費支用規定及程序，並採專款專用及專帳管理，且納入學校內部控制制度，由學校稽核人員定期辦理專案稽核（當年度計畫經費，至遲應於下一年度六月底前稽核完竣）。原始支出憑證及相關資料應依學校財團法人及所設私立學校會計制度之一致規定第六章會計事務處理原則辦理，妥為保管，以備查核，並適時將實際使用狀況公告校內師生周知，另原始憑證已屆保存年限者，應函報本部同意後始得銷毀。

(九)使用本部獎勵、補助經費購買之財產應納入財產管理系統，並貼妥「○○年度教育部校務發展獎勵、補助經費」字樣之標籤，圖書期刊等得以蓋印戳章代替。財產之使用年限及報廢應依相關規定辦理，並將相關資料登錄備查。

(十)獎勵、補助經費支用情形、執行成效及採購案件等資料，應予公開；學校經會計師查核簽證之決算及年度財務報表，應依教育經費編列與管理法相關規定公告之。

(十一)經費之支用，應依相關規定辦理，不符合相關規定或本要點經費之目的者，經經費訪視小組審議後，廢止其部分或全部之獎勵、補助，並命學校繳回已受領之經費。

九、學校申請獎勵、補助資料，有虛偽不實者，撤銷其部分或全部之獎勵、補助，並命學校繳回已受領之經費。

陸、教育部獎勵私立大學校院校務發展計畫要點修正條文對照表

修正規定	現行規定	說明
<p>一、目的：</p> <p>教育部（以下簡稱本部）為落實私立大學校院全面提升教育品質，鼓勵學校健全發展及推動整體特色，縮小公私立大學校院之教育資源差距，特訂定本要點。</p>	<p>一、目的：</p> <p>教育部（以下簡稱本部）為落實私立大學校院全面提升教育品質，鼓勵學校健全發展及推動整體特色，縮小公私立大學校院之教育資源差距，特訂定本要點。</p>	<p>本點未修正。</p>
<p>二、實施對象：</p> <p>(一)本部主管之私立大學校院（以下簡稱學校）。</p> <p>(二)學校於境外設立之分校、分部，不適用本要點之規定。</p> <p>(三)學校經核准立案招生者，得檢具計畫書及相關文件、資料，申請補助。</p> <p>(四)學校符合下列規定者，得檢具計畫書及相關文件、資料，申請獎勵：</p> <ol style="list-style-type: none"> 1.經核准立案，且招生達二年以上。 2.學校招生、學籍、課程、人事、會計、財務及行政電腦化等校務運作正常，並建立內部控制制度。 3.學校財團法人（以下簡稱學校法人）組織及董事會運作正常。 <p>(五)學校符合下列規定者，得提送年度申請書，由本部邀集學者專家成立獎勵審查小組（以下簡稱審查小組），經審核通過後，增加其獎勵經費：</p> <ol style="list-style-type: none"> 1.學校於前一年度透過本部介聘機制聘任因學校法人停辦所設學校之合格專任教師。但以申請一次為限。 2.學校符合專科以上學校總量發 	<p>二、實施對象：</p> <p>(一)本部主管之私立大學校院（以下簡稱學校）。</p> <p>(二)學校於境外設立之分校、分部，不適用本要點之規定。</p> <p>(三)學校經核准立案招生者，得檢具計畫書及相關文件、資料，申請補助。</p> <p>(四)學校符合下列規定者，得檢具計畫書及相關文件、資料，申請獎勵：</p> <ol style="list-style-type: none"> 1.經核准立案，且招生達二年以上。 2.學校招生、學籍、課程、人事、會計、財務及行政電腦化等校務運作正常，並建立內部控制制度。 3.學校財團法人（以下簡稱學校法人）組織及董事會運作正常。 <p>(五)學校符合下列規定者，得提送年度申請書，由本部邀集學者專家成立獎勵審查小組（以下簡稱審查小組），經審核通過後，增加其獎勵經費：</p> <ol style="list-style-type: none"> 1.學校於前一年度透過本部介聘機制聘任因學校法人停辦所設學校之合格專任教師。但以申請一次為限。 2.學校最近一學年度日間學制學 	<p>一、為提昇獎勵效益，避免資源過於集中，爰刪除第五款第二目。</p> <p>二、為持續鼓勵學校提高兼任教師薪資待遇，修正第五款第三目所定適用時間。</p>

展規模與資源條件標準規定之全校生師比值、日間學制生師比值、研究生生師比值及專任助理教授以上師資結構，且自一百零七年一月一日起各職級之未具本職兼任教師鐘點費支給基準不低於公立學校各職級兼任教師鐘點費支給基準。

(六)宗教研修學院依規定申請獎勵、補助者，以新臺幣五十萬元為限。

(七)本部核定學校獎勵補助經費，以學校前一學年度決算收入金額之百分之十五為上限；其中捐贈收入金額之採計，以其收入百分之十為計算基礎，並不得超過學雜費收入。

(八)依各校性質區分為綜合大學類組、醫學類組及宗教研修學院類組等三個類組，為利計畫經費核配作業，各校所屬類組分別如下：

1.綜合大學類組：依學生數區分為下列三個類組：

(1)淡江大學、中國文化大學、輔仁大學、逢甲大學、銘傳大學、東海大學、實踐大學、中原大學、義守大學、東吳大學，共十校。

(2)靜宜大學、亞洲大學、世新大學、真理大學、大葉大學、元智大學、長榮大學、開南大學、中華大學、明道大學、玄奘大學，共十一校。

(3)南華大學、台灣首府大學、大同大學、康寧大學、華梵大學、佛光大學、稻江科技

士班新生註冊率達百分之八十以上者，曾於前一年度申請調減下一學年度日間學制學士班招生名額。但以申請一次為限。

3.學校符合專科以上學校總量發展規模與資源條件標準規定之全校生師比值、日間學制生師比值、研究生生師比值及專任助理教授以上師資結構，且自一百零六年一月一日起各職級之未具本職兼任教師鐘點費支給基準不低於公立學校各職級兼任教師鐘點費支給基準。

(六)宗教研修學院依規定申請獎勵、補助者，以新臺幣五十萬元為限。

(七)本部核定學校獎勵補助經費，以學校前一學年度決算收入金額之百分之十五為上限；其中捐贈收入金額之採計，以其收入百分之十為計算基礎，並不得超過學雜費收入。

(八)依各校性質區分為綜合大學類組、醫學類組及宗教研修學院類組等三個類組，為利計畫經費核配作業，各校所屬類組分別如下：

1.綜合大學類組：依學生數區分為下列三個類組：

(1)淡江大學、中國文化大學、輔仁大學、逢甲大學、銘傳大學、東海大學、實踐大學、中原大學、義守大學、東吳大學，共十校。

(2)靜宜大學、亞洲大學、世新大學、真理大學、大葉大學、元智大學、長榮大學、

<p>暨管理學院、中信金融管理學院、法鼓文理學院，共九校。</p> <p>2.醫學類組：高雄醫學大學、中國醫藥大學、臺北醫學大學、中山醫學大學、長庚大學、慈濟大學、馬偕醫學院，共七校。</p> <p>3.宗教研修學院類組：基督教台灣浸會神學院、臺北基督學院、一貫道天皇學院、台灣神學研究學院、一貫道崇德學院，共五校。</p>	<p>開南大學、中華大學、明道大學、玄奘大學，共十一校。</p> <p>(3)南華大學、台灣首府大學、大同大學、康寧大學、華梵大學、佛光大學、稻江科技暨管理學院、中信金融管理學院、法鼓文理學院，共九校。</p> <p>2.醫學類組：高雄醫學大學、中國醫藥大學、臺北醫學大學、中山醫學大學、長庚大學、慈濟大學、馬偕醫學院，共七校。</p> <p>3.宗教研修學院類組：基督教台灣浸會神學院、臺北基督學院、一貫道天皇學院、台灣神學研究學院、一貫道崇德學院，共五校。</p>	
<p>三、補助核配基準：本要點補助項目為現有規模、政策績效及助學措施，各校（不包括宗教研修學院）補助經費核配基準如下（占總獎勵及補助經費百分之三十）：</p> <p>(一)考量學校規模之差異及配合本部政策推動事項，各校核配公式及指標如下：</p> $\text{補助經費} = \left[\begin{array}{l} \left(\text{現有規模} \times \frac{58}{100} \right) + \\ \left(\text{政策績效} \times \frac{10}{100} \right) + \\ \left(\text{助學措施} \times \frac{32}{100} \right) \end{array} \right]$ <p>(二)現有規模（占補助經費百分之五十八）：</p>	<p>三、補助核配基準：本要點補助項目為現有規模、政策績效及助學措施，各校（不包括宗教研修學院）補助經費核配基準如下（占總獎勵及補助經費百分之三十）：</p> <p>(一)考量學校規模之差異及配合本部政策推動事項，各校核配公式及指標如下：</p> $\text{補助經費} = \left[\begin{array}{l} \left(\text{現有規模} \times \frac{58}{100} \right) + \\ \left(\text{政策績效} \times \frac{10}{100} \right) + \\ \left(\text{助學措施} \times \frac{32}{100} \right) \end{array} \right]$ <p>(二)現有規模（占補助經費百分之五十八）：</p>	<p>一、修正第三款第一目之一政策績效「學輔訪視」為「學輔查核」。</p> <p>二、修正第三款第一目之二政策績效「品德教育」為「品德教育及</p>

$$\text{現有規模} = \left[\left(\text{學生數} \times \frac{45}{100} \right) + \left(\text{教師數} \times \frac{45}{100} \right) + \left(\text{職員人數} \times \frac{10}{100} \right) \right] \times \text{補助經費} \frac{58}{100}$$

1. 學生數（占現有規模經費百分之四十五）：

(1) 以各校加權學生數占所有學校加權學生數總和之比率核配。

$$\text{學生數} = \frac{\text{各校加權學生數}}{\sum \text{所有學校加權學生數總和}}$$

(2) 學生數以當年度十月十五日具正式學籍之中華民國國籍學生、僑生、港澳生、大陸地區學生及外國學生等在學學生為計算基準。休學學生、全學年均於校外或附屬機構實習之學生、全學年均於國外之學生、延畢生（指學士班、專科班學生超過各校學則所定之修業年限，碩士班學生第三年起，博士班學生第四年起）或無學籍學生（例如：選讀生、退學生、學分班、保留入學資格）不列入計算。

(3) 學生數之計算依下列原則加權核計：

- ① 醫學系三點五倍。
- ② 醫學院其他各系、工學院、理農學院類及建築設計藝術類學系之研究生三倍；大學日間部及第二部一點五倍；大學進修學士班、專科班及二年制在職

$$\text{現有規模} = \left[\left(\text{學生數} \times \frac{45}{100} \right) + \left(\text{教師數} \times \frac{45}{100} \right) + \left(\text{職員人數} \times \frac{10}{100} \right) \right] \times \text{補助經費} \frac{58}{100}$$

1. 學生數（占現有規模經費百分之四十五）：

(1) 以各校加權學生數占所有學校加權學生數總和之比率核配。

$$\text{學生數} = \frac{\text{各校加權學生數}}{\sum \text{所有學校加權學生數總和}}$$

(2) 學生數以當年度十月十五日具正式學籍之中華民國國籍學生、僑生、港澳生、大陸地區學生及外國學生等在學學生為計算基準。休學學生、全學年均於校外或附屬機構實習之學生、全學年均於國外之學生、延畢生（指學士班、專科班學生超過各校學則所定之修業年限，碩士班學生第三年起，博士班學生第四年起）或無學籍學生（例如：選讀生、退學生、學分班、保留入學資格）不列入計算。

(3) 學生數之計算依下列原則加權核計：

- ① 醫學系三點五倍。
- ② 醫學院其他各系、工學院、理農學院類及建築設計藝術類學系之研究生三倍；大學日間部及第二部一點五倍；大學進修學士班、專科班及二年制在職

生命教育」，其所定內容因應政策規劃配合修正評定達成率計算基準。

三、修正第三款第一目之三政策「性別平等及生命教育」為「性別平等及學生輔導」，其所定內容因應政策規劃配合修正評定達成率計算基準。

四、修正第三款第一目之五政策「校園安

<p>專班零點六倍。</p> <p>③文法商管學院之研究生二倍；大學日間部及第二部一倍；大學進修學士班、專科班及二年制在職專班零點四倍。</p> <p>④性質特殊學系（例如：新聞傳播學系、資訊管理系及特殊教育系等），得依其學雜費收費標準分別歸屬於工學院或理農學院類。但情形特殊者，得由各校專案報本部核定。</p> <p>2.教師數（占現有規模經費百分之四十五）：</p> <p>(1)以各校現有合格專任教師職級加權數總和占所有學校教師職級加權數總和之比率核配。</p> $\text{教師數} = \frac{\text{各校教師職級加權數總和}}{\sum \text{所有學校教師職級加權數總和}}$ <p>(2)現有合格專任教師（包括兼任折算）：指當年度十月十五日現有合格專任及兼任教師，並完成聘任。合格專任教師包括專任教授、專任副教授、專任助理教授、專任講師、依大學聘任專業技術人員擔任教學辦法規定聘任之專任專業技術人員、擔任軍護課程之軍訓教官、護理教師及專案教學人員；四名兼任教師得折算列計一名專任教師，其折算數不得超過實際專任師資數之三分之一，超過者不予列計。但藝術類（音樂、美術、戲劇、</p>	<p>專班零點六倍。</p> <p>③文法商管學院之研究生二倍；大學日間部及第二部一倍；大學進修學士班、專科班及二年制在職專班零點四倍。</p> <p>④性質特殊學系（例如：新聞傳播學系、資訊管理系及特殊教育系等），得依其學雜費收費標準分別歸屬於工學院或理農學院類。但情形特殊者，得由各校專案報本部核定。</p> <p>2.教師數（占現有規模經費百分之四十五）：</p> <p>(1)以各校現有合格專任教師職級加權數總和占所有學校教師職級加權數總和之比率核配。</p> $\text{教師數} = \frac{\text{各校教師職級加權數總和}}{\sum \text{所有學校教師職級加權數總和}}$ <p>(2)現有合格專任教師（包括兼任折算）：指當年度十月十五日現有合格專任及兼任教師，並完成聘任。合格專任教師包括專任教授、專任副教授、專任助理教授、專任講師、依大學聘任專業技術人員擔任教學辦法規定聘任之專任專業技術人員、擔任軍護課程之軍訓教官、護理教師及專案教學人員；四名兼任教師得折算列計一名專任教師，其折算數不得超過實際專任師資數之三分之一，超過者不予列計。但藝術類（音樂、美術、戲劇、</p>	<p>全及防 制學生 藥物濫 用措施 」，所 定內容 因應政 策規劃 修正文 字。</p> <p>五、修正第 三款第 二目之 二政策 績效「 校園節 能績效 」，所 定內容 因應政 策規劃 修正評 定依據 及核配 級分並 酌作文 字修正 。</p> <p>六、修正第 三款第 二目之 五政策 績效「 校園無 障礙環 境」， 所定內 容因應</p>
--	--	---

<p>藝術、舞蹈、電影等領域)與設計類院、系、所及學位學程之兼任師資，其折算數不得超過其實際專任師資數之二分之一，超過者不予列計；跨院、系、所合聘之師資，僅得於主聘之院、系、所列計為專任師資，不得重複列計。</p> <p>(3)教師數之計算依下列原則加權核計：</p> <p>①教授二倍。</p> <p>②副教授一點七倍。</p> <p>③助理教授一點四倍。</p> <p>④講師及本部介派之軍訓教官及護理教師一倍。</p> <p>(4)合格專任教師：</p> <p>①經本部審定資格並支給合格專任教師薪資之教師。</p> <p>②符合教師法、教育人員任用條例、學校法人及其所屬私立學校教職員退休撫卹離職資遣條例及專任教師基本授課時數之相關規定。</p> <p>③依大學評鑑辦法第九條及第十條第一項規定，受評鑑大學經評鑑為辦理完善，績效卓著者，申請自訂遴聘專任教師年齡上限規定，應報經本部核定，始納入計算。</p> <p>④名列於當年度十月薪資帳冊者，且其薪資帳冊登載之薪資不得為零。</p> <p>⑤報本部以學位送審中之新聘教師，其於填報截止日以前取得合格證書者，納</p>	<p>藝術、舞蹈、電影等領域)與設計類院、系、所及學位學程之兼任師資，其折算數不得超過其實際專任師資數之二分之一，超過者不予列計；跨院、系、所合聘之師資，僅得於主聘之院、系、所列計為專任師資，不得重複列計。</p> <p>(3)教師數之計算依下列原則加權核計：</p> <p>①教授二倍。</p> <p>②副教授一點七倍。</p> <p>③助理教授一點四倍。</p> <p>④講師及本部介派之軍訓教官及護理教師一倍。</p> <p>(4)合格專任教師：</p> <p>①經本部審定資格並支給合格專任教師薪資之教師。</p> <p>②符合教師法、教育人員任用條例、學校法人及其所屬私立學校教職員退休撫卹離職資遣條例及專任教師基本授課時數之相關規定。</p> <p>③依大學評鑑辦法第九條及第十條第一項規定，受評鑑大學經評鑑為辦理完善，績效卓著者，申請自訂遴聘專任教師年齡上限規定，應報經本部核定，始納入計算。</p> <p>④名列於當年度十月薪資帳冊者，且其薪資帳冊登載之薪資不得為零。</p> <p>⑤報本部以學位送審中之新聘教師，其於填報截止日以前取得合格證書者，納</p>	<p>政策規劃修正評定依據及核配級分並酌作文字修正。</p> <p>七、修正第三款第四目政策績效「教師資格及學術審查」為「教師多元升等、學術審查及未具本職兼任教師工作權益」。</p> <p>八、修正第三款第四目之一政策績效「授權自審教師升等或試辦多元升等學校」為「教師多元</p>
--	--	--

<p>入計算。</p> <p>⑥八十六年三月二十一日教育人員任用條例修正生效前已取得助教證書之現職人員繼續任教未中斷者，比照專任講師納入計算。</p> <p>⑦依學校相關規定審核通過帶職帶薪之專任教師。</p> <p>⑧未於學校附屬機構或其他機構擔任專職者。</p> <p>(5)兼任教師：</p> <p>①符合教師法、教育人員任用條例、專科以上學校兼任教師聘任辦法及學校聘任教師資格之相關規定。</p> <p>②本職為學校專任行政人員於學校兼任教學，並支給鐘點費，且領有專任聘書之教師，採計為兼任教師。</p> <p>③名列於當年度十月或十一月薪資帳冊者，且其薪資帳冊登載之薪資不得為零。</p> <p>④每週授課時數達二小時以上。</p> <p>(6)依大學聘任專業技術人員擔任教學辦法規定聘任之專業技術人員，經學校教師評審委員會（以下簡稱教評會）審議通過者，比照專兼任教師之職級。</p> <p>(7)專案教學人員：</p> <p>①符合校內聘任規定，經學校教評會審議通過，比照專任教師之職級。</p> <p>②全部時間擔任學校教學職務，且支給合格專任教師</p>	<p>入計算。</p> <p>⑥八十六年三月二十一日教育人員任用條例修正生效前已取得助教證書之現職人員繼續任教未中斷者，比照專任講師納入計算。</p> <p>⑦依學校相關規定審核通過帶職帶薪之專任教師。</p> <p>⑧未於學校附屬機構或其他機構擔任專職者。</p> <p>(5)兼任教師：</p> <p>①符合教師法、教育人員任用條例、專科以上學校兼任教師聘任辦法及學校聘任教師資格之相關規定。</p> <p>②本職為學校專任行政人員於學校兼任教學，並支給鐘點費，且領有專任聘書之教師，採計為兼任教師。</p> <p>③名列於當年度十月或十一月薪資帳冊者，且其薪資帳冊登載之薪資不得為零。</p> <p>④每週授課時數達二小時以上。</p> <p>(6)依大學聘任專業技術人員擔任教學辦法規定聘任之專業技術人員，經學校教師評審委員會（以下簡稱教評會）審議通過者，比照專兼任教師之職級。</p> <p>(7)專案教學人員：</p> <p>①符合校內聘任規定，經學校教評會審議通過，比照專任教師之職級。</p> <p>②全部時間擔任學校教學職務，且支給合格專任教師</p>	<p>升等推動成效」，其所定內容因應政策規劃配合修正評定依據及核配級分及酌作文字修正。</p> <p>九、修正第三款第四目之二政策績效「學術自律」所定內容，因應政策規劃修正評定依據及核配級分，酌作文字修正。</p> <p>十、增訂第三款第四目之三政策績效「未具本職兼任</p>
---	---	--

<p>薪資。</p> <p>(8)校長、講(客)座教授之專任教師得採計。講(客)座教授得依專任教師聘用規定、薪資及資格，納入專任師資人數計算，專任講(客)座教授聘約需達一年以上。</p> <p>(9)合格專任教師，經校方同意借調至其他學校者，列入調任後服務學校之合格專任教師，其該學年度於原校有授課事實者，得以兼任教師採計；借調至政府機關服務者，得認列原校之合格專任教師。</p> <p>3.職員人數(占現有規模經費百分之十)：</p> <p>(1)以各校職員人數占所有學校職員人數總和之比率核配。</p> $\text{職員人數} = \frac{\text{各校職員人數}}{\sum \text{所有學校職員人數總和}}$ <p>(2)職員人數以當年度十月十五日現有在校支薪之職員、技工及工友、警衛、保全人員，且非專案計畫聘任之約聘人員為計算基準。</p> <p>(3)職員：</p> <p>①名列於當年度十月薪資帳冊者，且其薪資帳冊登載之薪資不得為零。</p> <p>②專任人員及正式之約聘僱人員(一年一聘屬按年常川雇用者)。</p> <p>③依學校相關規定審核通過帶職帶薪之職員。</p> <p>④員工於校內有兼職情形</p>	<p>薪資。</p> <p>(8)校長、講(客)座教授之專任教師得採計。講(客)座教授得依專任教師聘用規定、薪資及資格，納入專任師資人數計算，專任講(客)座教授聘約需達一年以上。</p> <p>(9)合格專任教師，經校方同意借調至其他學校者，列入調任後服務學校之合格專任教師，其該學年度於原校有授課事實者，得以兼任教師採計；借調至政府機關服務者，得認列原校之合格專任教師。</p> <p>3.職員人數(占現有規模經費百分之十)：</p> <p>(1)以各校職員人數占所有學校職員人數總和之比率核配。</p> $\text{職員人數} = \frac{\text{各校職員人數}}{\sum \text{所有學校職員人數總和}}$ <p>(2)職員人數以當年度十月十五日現有在校支薪之職員、技工及工友、警衛、保全人員，且非專案計畫聘任之約聘人員為計算基準。</p> <p>(3)職員：</p> <p>①名列於當年度十月薪資帳冊者，且其薪資帳冊登載之薪資不得為零。</p> <p>②專任人員及正式之約聘僱人員(一年一聘屬按年常川雇用者)。</p> <p>③依學校相關規定審核通過帶職帶薪之職員。</p> <p>④員工於校內有兼職情形</p>	<p>教師工作權益」，以維護渠等工作權益，依本部人事處105年11月24日、106年3月30日函示，學校應不得以是否具本職作為聘任之考量。</p>
--	--	---

者，以其專任為主。

⑤派遣人員：指勞務採購派遣人員及人力外包廠商得標後派在學校辦理非計畫性、非階段性之人力外包服務人員（以薪資計價或有固定人數之派遣人力）；其不包括任務承包之清潔、警衛、保全、技工、工友、園藝養護等派遣人力。

⑥不包括計畫性人員、兼職人員、短期臨時人員、學校附設醫院人員及附設農林畜牧作業組織（例如：附設醫院、附設農場、附設林場等）。

(三)政策績效（占補助經費百分之十）：

政策績效

$$= \left[\begin{array}{l} \left(\text{學生事務及輔導} \times \frac{25}{100} \right) \\ + \left(\text{校園安全及環保節能} \times \frac{25}{100} \right) \\ + \left(\text{智慧財產權保護} \times \frac{10}{100} \right) \\ + \left(\text{教師多元升等、學術審查及} \right. \\ \left. \text{未具本職兼任教師工作權益} \times \frac{25}{100} \right) \\ + \left(\text{學生宿舍床位供給情形} \times \frac{15}{100} \right) \end{array} \right]$$

$$\times \text{補助經費} \frac{10}{100}$$

1.學生事務及輔導（占政策績效經費百分之二十五）：

者，以其專任為主。

⑤派遣人員：指勞務採購派遣人員及人力外包廠商得標後派在學校辦理非計畫性、非階段性之人力外包服務人員（以薪資計價或有固定人數之派遣人力）；其不包括任務承包之清潔、警衛、保全、技工、工友、園藝養護等派遣人力。

⑥不包括計畫性人員、兼職人員、短期臨時人員、學校附設醫院人員及附設農林畜牧作業組織（例如：附設醫院、附設農場、附設林場等）。

(三)政策績效（占補助經費百分之十）：

政策績效

$$= \left[\begin{array}{l} \left(\text{學生事務及輔導} \times \frac{25}{100} \right) \\ + \left(\text{校園安全及環保節能} \times \frac{25}{100} \right) \\ + \left(\text{智慧財產權保護} \times \frac{10}{100} \right) \\ + \left(\text{教師資格及學術審查} \times \frac{25}{100} \right) \\ + \left(\text{學生宿舍床位供給情形} \times \frac{15}{100} \right) \end{array} \right]$$

$$\times \text{補助經費} \frac{10}{100}$$

1.學生事務及輔導（占政策績效經費百分之二十五）：

學生事務及輔導

$$= \left[\begin{aligned} & \left(\text{學輔查核} \times \frac{20}{100} \right) \\ & + \left(\text{品德教育及生命教育} \times \frac{15}{100} \right) \\ & + \left(\text{性別平等及學生輔導} \times \frac{35}{100} \right) \\ & + \left(\text{身障生適性就讀大學校院機會} \times \frac{10}{100} \right) \\ & + \left(\text{校園安全及防制學生藥物濫用措施} \times \frac{20}{100} \right) \end{aligned} \right]$$

$$\times \text{政策績效} \frac{25}{100}$$

(1) 學輔查核 (占學生事務及輔導經費百分之二十)：

① 依最近一次本部獎補助私立大專校院學生事務與輔導工作查核之成績分配核算；查核成績之評定依下列四項總成績核配：

- A. 學生事務及輔導經費支出及帳務處理狀況。
- B. 學生事務及輔導工作計畫執行成效。
- C. 學生事務及輔導工作特色。
- D. 學務工作整體發展符合專業標準情況。

② 依該校學輔查核總成績換算為級分後，以各校級分占所有學校總級分之比率核配，級分分配如下：

通過	七十分以上	五分
待改進	未達七十分	0分

$$\text{學輔查核} = \frac{\text{各校級分}}{\sum \text{所有學校總級分}}$$

(2) 品德教育及生命教育 (占學生事務及輔導經費百分之十五)：

① 依各校以下八項達成率為計算基準：

學生事務及輔導

$$= \left[\begin{aligned} & \left(\text{學輔訪視} \times \frac{20}{100} \right) \\ & + \left(\text{品德教育} \times \frac{15}{100} \right) \\ & + \left(\text{性別平等及生命教育} \times \frac{35}{100} \right) \\ & + \left(\text{身障生適性就讀大學校院機會} \times \frac{10}{100} \right) \\ & + \left(\text{校園安全及防制學生藥物濫用措施} \times \frac{20}{100} \right) \end{aligned} \right]$$

$$\times \text{政策績效} \frac{25}{100}$$

(1) 學輔訪視 (占學生事務及輔導經費百分之二十)：

① 依最近一次本部獎補助私立大專校院學生事務與輔導工作訪視之成績分配核算；訪視成績之評定依下列四項總成績核配：

- A. 學生事務及輔導經費支出及帳務處理狀況。
- B. 學生事務及輔導工作計畫執行成效。
- C. 學生事務及輔導工作特色。
- D. 學務工作整體發展符合專業標準情況。

② 依該校學輔訪視總成績換算為級分後，以各校級分占所有學校總級分之比率核配，級分分配如下：

通過	七十分以上	五分
待改進	未達七十分	0分

$$\text{學輔訪視} = \frac{\text{各校級分}}{\sum \text{所有學校總級分}}$$

(2) 品德教育 (占學生事務及輔導經費百分之十五)：

① 依各校以下四項達成率為計算基準：

- A. 品德教育列入學校整體

A. 品德教育列入學校整體校務發展與各單位年度施政計畫中，並於推動時整合及運用校內外資源。

B. 辦理或參加品德教育相關研習與進修，提升教師及行政人員品德教育專業知能。

C. 開設品德教育相關課程、結合服務學習開設相關課程及以多元創新方式將品德教育納入非正式課程或活動。

D. 品德教育之定期自我檢核及改善機制。

E. 已由單一學校或跨校合作辦理校園生命教育多元活動，提供學生生活化之生命體驗。

F. 已辦理教師、行政人員及家長生命教育相關議題之知能研習、工作坊、成長團體或讀書會。

G. 已開設生命教育相關通識課程、學程或碩士班。

H. 補助教師及學生赴國內外出席生命教育國際學術研討會或參訪活動。

②以各校就前八項達成比率占所有學校該項比率總和之比率核配。

品德教育及生命教育

$$= \frac{\text{各校前八項達成比率}}{\sum \text{所有學校該項達成比率總和}}$$

校務發展與各單位年度施政計畫中，並於推動時整合及運用校內外資源。

B. 辦理或參加品德教育相關研習與進修，提升教師及行政人員品德教育專業知能。

C. 開設品德教育相關課程、結合服務學習開設相關課程及以多元創新方式將品德教育納入非正式課程或活動。

D. 品德教育之定期自我檢核及改善機制。

②以各校就前四項達成比率占所有學校該項比率總和之比率核配。

品德教育

$$= \frac{\text{各校前四項達成比率}}{\sum \text{所有學校該項達成比率總和}}$$

(3)性別平等及生命教育（占學生事務及輔導經費百分之三十五）：

①以各校下列十二項達成率為計算基準：

A. 定期召開性別平等教育委員會，擬定性別平等教育年度實施計畫，且依計畫編列年度經費預算，落實並檢討成果。

B. 學校開設性別相關課程。

C. 依實際需要繪製校園危險地圖，並定期舉行校園空間安全檢視說明會。

D. 積極維護懷孕學生之受

(3)性別平等及學生輔導（占學生事務及輔導經費百分之三十五）：

①以各校下列十三項達成率為計算基準：

- A. 定期召開性別平等教育委員會，擬定性別平等教育年度實施計畫，且依計畫編列年度經費預算，落實並檢討成果。
- B. 學校開設性別相關課程。
- C. 依實際需要繪製校園危險地圖，並定期舉行校園空間安全檢視說明會。
- D. 積極維護懷孕學生之受教權，並提供必要之協助。
- E. 辦理教職員工之職前教育、新進人員培訓及在職進修時，已納入性別平等教育之內容。
- F. 學校之考績委員會、申訴評議委員會及教師評審委員會之組成，任一性別委員應占委員總數三分之一以上。
- G. 學校訂有性別平等教育實施規定及校園性侵害、性騷擾或性霸凌防治規定，依法公告周知，並運用多元管道有效宣導。
- H. 依法調查處理校園性侵害、性騷擾或性霸凌事件，落實執行教育輔導或懲戒，並追蹤執行結

教權，並提供必要之協助。

- E. 辦理教職員工之職前教育、新進人員培訓及在職進修時，已納入性別平等教育之內容。
- F. 學校之考績委員會、申訴評議委員會及教師評審委員會之組成，任一性別委員應占委員總數三分之一以上。
- G. 學校訂有性別平等教育實施規定及校園性侵害、性騷擾或性霸凌防治規定，依法公告周知，並運用多元管道有效宣導。
- H. 依法調查處理校園性侵害、性騷擾或性霸凌事件，落實執行教育輔導或懲戒，並追蹤執行結果。
- I. 已由單一學校或跨校合作辦理校園生命教育多元活動，提供學生生活化之生命體驗。
- J. 已辦理教師、行政人員及家長生命教育相關議題之知能研習、工作坊、成長團體或讀書會。
- K. 已開設生命教育相關通識課程、學程或碩士班。
- L. 補助教師及學生赴國內外出席生命教育國際學術研討會或參訪活動。

②以各校就前十二項達成比

果。

I. 依學生輔導法第十一條第五項規定，進用足額之專業輔導人員（即具有臨床心理師、諮商心理師或社會工作師證書，由主管機關或學校依法進用，從事學生輔導工作者）。

J. 視學生身心狀況及需求，提供發展性輔導、介入性輔導或處遇性輔導之三級輔導機制。

K. 依學生轉銜輔導及服務辦法之規定，提供學生整體性與持續性之轉銜輔導及服務，使各教育階段學生輔導需求得以銜接。

L. 定期辦理校長、教師及專業輔導人員輔導知能研習，納入年度輔導工作計畫實施。

M.設置執行學生輔導工作所需之場地及設備。

②以各校就前十三項達成比率占所有學校該項達成比率總和之比率核配。

性別平等及學生輔導

$$= \frac{\text{各校前十三項達成比率}}{\sum \text{所有學校該項達成比率總和}}$$

(4)身障生適性就讀大學校院機會（占學生事務及輔導經費百分之十）：

①第一階段函請學校主動提供招生名額（A 分數）。高級中等學校需求系

率占所有學校該項達成比率總和之比率核配。
性別平等及生命教育

$$= \frac{\text{各校前十二項達成比率}}{\sum \text{所有學校該項達成比率總和}}$$

(4)身障生適性就讀大學校院機會（占學生事務及輔導經費百分之十）：

①第一階段函請學校主動提供招生名額（A 分數）。高級中等學校需求系（科）數，依大學提供符合百分比給分。例如：高級中等學校需求系（科）數，大學符合提供比率達百分之七十五者，分數給七點五分，依序類推得分。

②第二階段本部指定學校提供招生名額（B 權重）。學生六個需求在第一階段未有任何學校主動提供時，進入第二階段再請學校提供，其方式如下：

A.將學校依第一階段提供人數，分公立學校排序，並考量每校人數之差異性，將大學校院分為公立及私立學校，依每校提供招生名額除以前一學年度本部核定招生名額，作為排序，俾利作為第二次發文依據；其計算方式為：各校排序=第一階段大學校院提供招生名額除以前一學年度本部核定各校招生名額。

(科)數，依大學提供符合百分比給分。例如：高級中等學校需求系(科)數，大學符合提供比率達百分之七十五者，分數給七點五分，依序類推得分。

②第二階段本部指定學校提供招生名額(B 權重)。學生六個需求在第一階段未有任何學校主動提供時，進入第二階段再請學校提供，其方式如下：

A. 將學校依第一階段提供人數，分公立學校排序，並考量每校人數之差異性，將大學校院分為公立及私立學校，依每校提供招生名額除以前一學年度本部核定招生名額，作為排序，俾利作為第二次發文依據；其計算方式為：各校排序=第一階段大學校院提供招生名額除以前一學年度本部核定各校招生名額。

B. 第一階段未有任何學校提供學生六個升學需求系(科)者，再由甄試委員會依上述學生六個升學需求，發函並指定第一階段提供招生名額比率較少(排序較後)學校提供招生名額。

C. B 權重給予方式：第二階段經指定第一階段提供招生名額比率較少

B. 第一階段未有任何學校提供學生六個升學需求系(科)者，再由甄試委員會依上述學生六個升學需求，發函並指定第一階段提供招生名額比率較少(排序較後)學校提供招生名額。

C. B 權重給予方式：第二階段經指定第一階段提供招生名額比率較少(排序較後)，依配合提供名額百分比，給予權重。例如：第二階段經指定第一階段提供招生名額比率較少(排序較後)，達成提供名額百分之七十五者，給予權重百分之七十五；依序類推給予百分權重。

③以各校就二階段提供招生名額達成比率占所有學校該項達成比率總和之比率核配。

身障生適性就讀大學校院機會

$$= \frac{A \text{ 分數} + (10 - A \text{ 分數}) * B \text{ 權重}}{\sum \text{所有學校分數總和}}$$

(5)校園安全及防制學生藥物濫用措施(占學生事務及輔導經費百分之二十)：

①依各校以下十項達成率為計算基準：

A. 依各校訂定推動紫錐花運動(防制學生藥物濫用)實施計畫，並陳報校園反毒成果報告。

B. 辦理教職員及學生藥物濫用防制知能研習。

(排序較後)，依配合提供名額百分比，給予權重。例如：第二階段經指定第一階段提供招生名額比率較少(排序較後)，達成提供名額百分之七十五者，給予權重百分之七十五；依序類推給予百分權重。

- ③以各校就二階段提供招生名額達成比率占所有學校該項達成比率總和之比率核配。

身障生適性就讀大學校院機會

$$= \frac{A \text{ 分數} + (10 - A \text{ 分數}) * B \text{ 權重}}{\sum \text{所有學校分數總和}}$$

(5)校園安全及防制學生藥物濫用措施(占學生事務及輔導經費百分之二十)：

- ①依各校以下十項達成率為計算基準：
- A. 依各校訂定推動防制學生藥物濫用實施計畫，並陳報校園反毒成果報告。
 - B. 辦理教職員及學生藥物濫用防制知能研習。
 - C. 每年至少辦理一場防制學生藥物濫用主題競賽活動，並設置防制學生藥物濫用教育宣導專區。
 - D. 落實建立特定人員名冊。
 - E. 藥物濫用個案春暉小組輔導機制。
 - F. 自我防護及保護檢測。
 - G. 警監系統妥善。

- C. 每年至少辦理一場紫錐花運動主題競賽活動，並設置防制學生藥物濫用教育宣導專區。
- D. 落實建立特定人員名冊。
- E. 藥物濫用個案春暉小組輔導機制。
- F. 自我防護及保護檢測。
- G. 警監系統妥善。
- H. 門禁管理措施。
- I. 安全巡查作法。
- J. 緊急應變作為。

- ②以各校前十項達成比率占所有學校該項達成比率總和之比率核配。

校園安全及防制學生藥物濫用

$$= \frac{\text{各校前十項達成比率}}{\sum \text{所有學校該項達成比率總和}}$$

2.校園安全及環保節能(占政策績效經費百分之二十五)：

校園安全及環保節能

$$= \left[\begin{array}{l} \left(\text{校園災害防救管理} \times \frac{20}{100} \right) \\ + \left(\text{校園節能績效} \times \frac{20}{100} \right) \\ + \left(\text{校園環境保護管理} \times \frac{20}{100} \right) \\ + \left(\text{實驗場所保護管理} \times \frac{20}{100} \right) \\ + \left(\text{校園無障礙環境} \times \frac{20}{100} \right) \end{array} \right]$$

$$\times \text{政策績效} \frac{25}{100}$$

(1)校園災害防救管理(占校園安全及環保節能經費百分之二十)：依最近一次「大學校院校園環境管理現況調查與執行成效」成績分配核

H. 門禁管理措施。

I. 安全巡查作法。

J. 緊急應變作為。

②以各校前十項達成比率占所有學校該項達成比率總和之比率核配。

校園安全及防制學生藥物濫用

$$= \frac{\text{各校前十項達成比率}}{\sum \text{所有學校該項達成比率總和}}$$

2. 校園安全及環保節能（占政策績效經費百分之二十五）：

校園安全及環保節能

$$= \left[\begin{aligned} &\left(\text{校園災害防救管理} \times \frac{20}{100} \right) \\ &+ \left(\text{校園節能績效} \times \frac{20}{100} \right) \\ &+ \left(\text{校園環境保護管理} \times \frac{20}{100} \right) \\ &+ \left(\text{實驗場所保護管理} \times \frac{20}{100} \right) \\ &+ \left(\text{校園無障礙環境} \times \frac{20}{100} \right) \end{aligned} \right]$$

$$\times \text{政策績效} \frac{25}{100}$$

(1) 校園災害防救管理（占校園安全及環保節能經費百分之二十）：依最近一次「大專院校校園環境管理現況調查與執行成效」成績分配核算，成績達七十分者，得參與本項目經費核配。

校園災害防救管理

$$= \frac{\text{各校各項成績總評分}}{\sum \text{所有學校該項成績總和}}$$

(2) 校園節能績效（占校園安全及環保節能經費百分之二十）：

①配合行政院公告「政府機

算，成績達七十分者，得參與本項目經費核配。

校園災害防救管理

$$= \frac{\text{各校各項成績總評分}}{\sum \text{所有學校該項成績總和}}$$

(2) 校園節能績效（占校園安全及環保節能經費百分之二十）：

①配合行政院一百零五年五月二十三日院臺經字第一〇〇〇〇九六七三七號函核定「政府機關及學校四省專案計畫」，其每年用電量以負成長為原則，並以九十六年為基準年，至一百零四年總體節約能源以百分之十為目標。

②依學校用電指標（EUI）較前一年度或與基準年之負成長情形評定分數，以各校級分占所有學校該項級分總和之比率核配，級分分配如下：

自評 EUI 較前一年度負成長百分之四以上者。	十分
自評 EUI 較前一年度負成長百分之二以上，未達百分之四者。	八分
自評 EUI 較前一年度為零成長或負成長未達百分之二者。	五分
自評 EUI 較前一年度為正成長，自評 EUI 較基準年負成長百分之四以上者。	三分
自評 EUI 較前一年度為正成長，自評 EUI 較基準年負成長未達百分之四者。	0分

③用電指標（Energy Use Index, EUI）定義為建築

關及學校節約能源行動計畫」，每年 EUI^{註1} 以負成長為原則，並以一百零四年為基準年，於一百零八年提升總體用電效率百分之四為目標。

- ②依學校 EUI 相較前一年度或與基準年之負成長情形評定分數（倘學校提出特殊事由之用電成長原因及其用電量，將協助調整扣除後之級分），以各校級分占所有學校該項級分總和之比率核配，級分分配如下：

A. 依 EUI 年度節約率^{註2}：

<u>較前一年度</u>	<u>百分之四以上</u>	<u>十分</u>
	<u>百分之二至百分之三點九</u>	<u>八分</u>
	<u>0至百分之一點九</u>	<u>五分</u>
	<u>小於0</u>	<u>二分</u> <u>(有特殊事由^{註3})</u>
<u>0分</u> <u>(無特殊事由)</u>		
<u>較基期年</u>	<u>百分之四以上</u>	<u>十分</u>

- B. 加分項目（以不超過本項級分十分為原則）：學校如設置太陽光電發電設備，則級分加一分。

註1：用電指標（Energy Use Index, EUI）定義為建築物總樓地板面積之年度用電度數，單位：kWh/m²/year。

物總樓地板面積之年度用電度數，單位：kWh/m²/year。

$$\text{校園節能績效} = \frac{\text{各校 EUI 之級分}}{\sum \text{所有學校該項級分總和}}$$

- (3)校園環境保護管理（占校園安全及環保節能經費百分之二十）：依最近一次「大學校院校園環境管理現況調查與執行成效」成績分配核算，成績達七十分者，得參與本項目經費核配。

校園環境保護管理

$$= \frac{\text{各校各項成績總評分}}{\sum \text{所有學校該項成績總和}}$$

- (4)實驗場所保護管理（占校園安全及環保節能經費百分之二十）：依最近一次「大學校院校園環境管理現況調查與執行成效」成績分配核算，成績達七十分者，得參與本項目經費核配。

實驗場所保護管理

$$= \frac{\text{各校各項成績總評分}}{\sum \text{所有學校該項成績總和}}$$

- (5)校園無障礙環境（占校園安全及環保節能經費百分之二十）：

- ①依學校前一年度填報無障礙設施清查系統之完整正確程度分配核算，經本部查核，填報完整正確達百分之五十者，得參與本項目經費核配（資料未更新至最新年度者，視為填報完整正確未達百分之五

註 2：

$$\text{EUI 年度節約率} = \frac{\text{前一年 EUI} - \text{目標年 EUI}}{\text{前一年 EUI}} \%$$

註 3：有特殊事由係指配合活化政策、新增建物、年度重要活動或其他可提出佐證資料等。

$$\text{校園節能績效} = \frac{\text{各校 EUI 之級分}}{\sum \text{所有學校該項級分總和}}$$

(3)校園環境保護管理（占校園安全及環保節能經費百分之二十）：依最近一次「大學校院校園環境管理現況調查與執行成效」成績分配核算，成績達七十分者，得參與本項目經費核配。

校園環境保護管理

$$= \frac{\text{各校各項成績總評分}}{\sum \text{所有學校該項成績總和}}$$

(4)實驗場所保護管理（占校園安全及環保節能經費百分之二十）：依最近一次「大學校院校園環境管理現況調查與執行成效」成績分配核算，成績達七十分者，得參與本項目經費核配。

實驗場所保護管理

$$= \frac{\text{各校各項成績總評分}}{\sum \text{所有學校該項成績總和}}$$

(5)校園無障礙環境（占校園安全及環保節能經費百分之二十）：

① 改善無障礙校園環境，符合下列二項之一者（五分）：

十，核給零分）。

②合格學校，依該校填報完整正確程度換算為級分後，以各校級分占所有合格學校該項級分總和之比率核配，級分分配如下：

1. 所有設施均為合格，所需經費為零。	十分
2. 或填報無異常（需改善且有經費需求）：填報有設施尚需改善或未設置，且有填報預估未來各年度所需經費，所有資料均更新至最新年度。	
1. 所有（或必要設置）設施均為合格，惟未填報經費資料，或未填報改善完成年度。	七分
2. 或需改善但經費異常：有設施尚需改善或未設置，填報經費為教育局補助，或未填報改善完成年度。	
需改善但無填報經費需求：填報有設施尚需改善或未設置，所需經費未更新至最新年度。	五分

校園無障礙環境

$$= \frac{\text{各校填報完整之級分}}{\sum \text{所有合格學校該項級分總和}}$$

3.智慧財產權保護（占政策績效經費百分之十）：

(1)各校依本部頒訂校園保護智慧財產權行動方案執行推動智慧財產權相關措施，並填列大專校院校園保護智慧財產權行動方案執行自評表，由本部邀集專家學者審查，再依審查成績核配。

(2)依各校審查成績之排序換算為級分，以該校級分占所有

A. 學校無障礙設施均合格，且附勘檢紀錄，得五分。

B. 需改善者，計畫應符合下列二項：

(A) 已訂定改善無障礙校園環境中長期計畫（逐年滾動計畫，包括執行項目、數量、預算編列及執行率等），得三分。

(B) 前項計畫與無障礙校園環境管理系統，一致者，得二分。

② 學校填報無障礙校園環境管理系統：以前一年度填報資料正確度，換算為級分後，該項級分核配如下（五分）：

<u>A. 達下列各項之一者：</u> <u>(A) 所有設施均合格，且不需經費（填報0）者。</u> <u>(B) 填報無異常者（需改善，且有填報經費需求）。</u>	<u>五分</u>
<u>B. 所有設施均合格，但經費填報異常者（填需要經費、或經費欄位未填寫）。</u>	<u>四分</u>
<u>C. 需改善，但經費無填報或異常，有下列各項之一者：</u> <u>(A) 需改善（或未設置），但經費填報為教育局補助者。</u> <u>(B) 改善完成年度，未填報。</u> <u>(C) 所需經費未更新至上一年度。</u>	<u>三分</u>
<u>D. 一百零四年至一百零六年連續三年未更新資料。</u>	<u>0分</u>

學校級分總和之比率核配，
級分分配如下：

前百分之十學校	十分
百分之十一至百分之二十五學校	八分
百分之二十六至百分之四十學校	六分
百分之四十一至百分之七十學校	三分
百分之七十一至百分之百學校	一分

智慧財產權保護

$$= \frac{\text{各校智慧財產權保護級分}}{\sum \text{所有學校智慧財產權保護級分總和}}$$

4. 教師資格及學術審查（占政策績效經費百分之二十五）：

教師資格及學術審查

$$= \left[\begin{aligned} & \left(\text{授權自審教師升等或試辦多元升等學校} \times \frac{60}{100} \right) \\ & + \left(\text{學術自律} \times \frac{40}{100} \right) \end{aligned} \right]$$

$$\times \text{政策績效} \frac{25}{100}$$

(1) 授權自審教師升等或試辦多元升等學校（占教師資格及學術審查經費百分之六十）：

① 各校依本部授權專科以上學校自行審查教師資格作業要點規定，由本部正式核定或觀察期之授權自審學校者（以下簡稱自審學校）或通過本部補助推動教師多元升等制度試辦學校計畫（以下簡稱教師多元升等計畫）者，得參與本項目經費核配。

② 依各校辦理推動情形換算為級分後，以該校級分占所有學校級分總和之比率核配，級分分配如下：

自審學校申辦教師多元升等計畫 獲本部同意者、非自審學校申辦	五分
----------------------------------	----

校園無障礙環境

$$= \frac{\text{各校無障礙環境二項達成比率}}{\sum \text{所有學校二項達成比率總和}}$$

3. 智慧財產權保護（占政策績效經費百分之十）：

(1) 各校依本部頒訂校園保護智慧財產權行動方案執行推動智慧財產權相關措施，並填列大專校院校園保護智慧財產權行動方案執行自評表，由本部邀集專家學者審查，再依審查成績核配。

(2) 依各校審查成績之排序換算為級分，以該校級分占所有學校級分總和之比率核配，級分分配如下：

前百分之十學校	十分
百分之十一至百分之二十五學校	八分
百分之二十六至百分之四十學校	六分
百分之四十一至百分之七十學校	三分
百分之七十一至百分之百學校	一分

智慧財產權保護

$$= \frac{\text{各校智慧財產權保護級分}}{\sum \text{所有學校智慧財產權保護級分總和}}$$

4. 教師多元升等、學術審查及未具本職兼任教師工作權益（占政策績效經費百分之二十五）：

教師多元升等計畫獲本部補助者	
經本部同意全部授權之自審學校、非自審學校達授權基準並向本部申請授權自審者	三分
非自審學校申辦教師多元升等計畫，未通過者	一分

$$\text{授權自審教師升等或試辦多元升等學校} = \frac{\text{各校授權自審教師升等或試辦多元升等學校級分}}{\sum \text{所有學校授權自審教師升等或試辦多元升等學校級分總和}}$$

(2) 學術自律（占教師資格及學術審查經費百分之四十）：

① 各校針對教師及學生訂有學術自律及學術倫理案件處理之相關規定，並進行教育宣導或課程者，得參與本項目經費核配。

② 針對教師及學生訂有學術自律及學術倫理案件處理之相關規定，並進行教育宣導或課程之學校總數，平均分配本項目經費。

$$\text{學術自律} =$$

1

$$\sum \frac{\text{針對教師及學生訂有學術自律及學術倫理案件處理之相關規定並進行教育宣導或課程學校總數}}{\sum \text{所有學校該項比率總和之比率核配}}$$

5. 學生宿舍床位供給情形（占政策績效經費百分之十五）：

(1) 學校以自有學生宿舍及租用學生宿舍之床位提供正式學籍在學學生住宿者，得參與本項目經費核配。

(2) 以各校學生宿舍床位數除以各校正式學籍之在學學生人數之比率占所有學校該項比率總和之比率核配；其中各校學生宿舍床位數採計以各校正式學籍之在學學生人數為上限。

教師多元升等、學術審查

及未具本職兼任教師工作權益

$$= \left[\begin{aligned} & \left(\frac{\text{教師多元升等推動辦理成效} \times \frac{40}{100}}{\quad} \right) \\ & + \left(\frac{\text{學術自律} \times \frac{40}{100}}{\quad} \right) \\ & + \left(\frac{\text{未具本職兼任教師工作權益} \times \frac{20}{100}}{\quad} \right) \end{aligned} \right] \\ \times \text{政策績效} \frac{25}{100}$$

(1) 教師多元升等推動辦理成效
 (占教師多元升等、學術審查及未具本職兼任教師工作權益經費百分之四十)：

① 各校前一學年度依「專科以上學校教師資格審定辦法」辦理教師資格審查之人數(不包括文憑送審)，當學年度獲經本部審定通過人數中採行多元升等人數比率，其中教師多元升等以報本部教師資格審查履歷表之送審類別為非專門著作者列計。

② 依各校多元升等通過人數比率之排序換算為級分後，以該校級分占所有學校級分總和之比率核配，級分分配如下：

前百分之三十學校	五分
百分之三十一至百分之七十學校	三分
百分之七十一至百分之百學校	一分

教師多元升等推動辦理成效 =

$$\frac{\text{各校教師多元升等推動辦理成效級分}}{\sum \text{所有學校教師多元升等推動辦理成效級分總和}}$$

(2) 學術自律 (占教師多元升

學生宿舍床位

$$= \frac{\text{各校學生宿舍床位數}}{\text{各校正式學籍之在學學生人數}} \\ = \frac{\quad}{\sum \text{所有學校該項目比率之總和}}$$

(四) 助學措施 (占補助經費百分之三十二)：

助學措施

$$= \left[\begin{aligned} & \left(\frac{\text{大專校院弱勢學生助學計畫之助學金總額} \times \frac{70}{100}}{\quad} \right) \\ & + \left(\frac{\text{其他助學成效} \times \frac{30}{100}}{\quad} \right) \end{aligned} \right]$$

× 補助經費 $\frac{32}{100}$

1. 大專校院弱勢學生助學計畫之助學金總額 (占助學措施經費百分之七十)：

(1) 以各校前一學年度依大專校院弱勢學生助學計畫規定所配合助學金之總額占所有學校該項總和之比率核配。

(2) 本指標經費來源不包括本部補助之經費。

大專校院弱勢學生助學計畫之助學金總額

$$= \frac{\text{各校核發之助學金總額}}{\sum \text{所有學校該項總和}}$$

2. 其他助學成效 (占助學措施經費百分之三十)：

其他助學成效

$$= \left[\begin{aligned} & \left(\frac{\text{生活助學金總額} \times \frac{30}{100}}{\quad} \right) \\ & + \left(\frac{\text{工讀助學金總額} \times \frac{30}{100}}{\quad} \right) \\ & + \left(\frac{\text{研究生獎助學金總額} \times \frac{30}{100}}{\quad} \right) \\ & + \left(\frac{\text{住宿優惠} \times \frac{10}{100}}{\quad} \right) \end{aligned} \right]$$

× 助學措施 $\frac{30}{100}$

(1) 生活助學金總額 (包括緊急紓困助學金) (占其他助學

等、學術審查及未具本職兼任教師工作權益經費百分之四十)：

- ① 學校符合專科以上學校學術倫理案件處理原則第六點規定者，得參與本項目經費核配。
- ② 學校符合專科以上學校學術倫理案件處理原則第六點規定之學校，平均分配本項目經費。

學術自律 =

1

Σ 針對 符合專科以上學校學術倫理案件處理原則第六點規定之 學校總數

(3) 未具本職兼任教師工作權益 (占教師多元升等、學術審查及未具本職兼任教師工作權益經費百分之二十)：

- ① 依專科以上兼任教師聘任辦法規定，各校得基於授課教師之專業特殊性、產業實務經驗或實際教學等需求聘任兼任教師；且依本部一百零五年十一月二十四日臺教人(一)字第一〇五〇一六五七九九號函及一百零六年三月三十日臺教人(一)字第一〇六〇〇四〇九二〇號函示，不得以是否具有本職作為聘任之考量。

成效百分之三十)：

- ① 以各校前一學年度依大專校院弱勢學生助學計畫及學校自訂弱勢學生生活助學金實施辦法等規定所核發生活助學金總額占所有學校該項總和之比率核配。
- ② 本指標經費來源不包括本部補助之經費。

生活助學金總額

$$= \frac{\text{各校核發之生活助學金總額}}{\Sigma \text{所有學校該項總和}}$$

(2) 工讀助學金總額 (占其他助學成效百分之三十)：

- ① 以各校前一學年度所核發之工讀助學金總額 (不包括生活助學金總額) 占所有學校該項總和之比率核配。
- ② 本指標經費來源不包括本部補助之經費。

工讀助學金總額

$$= \frac{\text{各校核發之工讀助學金總額}}{\Sigma \text{所有學校該項總和}}$$

(3) 研究生獎助學金總額 (占其他助學成效百分之三十)：

- ① 以各校前一學年度所核發之研究生獎助學金總額占所有學校該項總和之比率核配。
- ② 本指標經費來源不包括本部補助之經費。

研究生獎助學金總額

$$= \frac{\text{各校核發之研究生獎助學金總額}}{\Sigma \text{所有學校該項總和}}$$

②依各校未具本職兼任教師再聘比率之排序換算為級分，以該校級分占所有學校級分總和之比率核配，級分分配如下：

前百分之三十學校	五分
百分之三十一至百分之六十學校	三分
百分之六十一至百分之百學校	一分

未具本職兼任教師工作權益

$$= \frac{\text{各校未具本職兼任教師工作權益級分}}{\sum \text{所有學校未具本職兼任教師工作權益級分總和}}$$

5.學生宿舍床位供給情形（占政策績效經費百分之十五）：

(1)學校以自有學生宿舍及租用學生宿舍之床位提供正式學籍在學學生住宿者，得參與本項目經費核配。

(2)以各校學生宿舍床位數除以各校正式學籍之在學學生人數之比率占所有學校該項比率總和之比率核配；其中各校學生宿舍床位數採計以各校正式學籍之在學學生人數為上限。

學生宿舍床位

$$= \frac{\text{各校學生宿舍床位數}}{\text{各校正式學籍之在學學生人數}} \div \sum \text{所有學校該項目比率之總和}$$

(四)助學措施（占補助經費百分之三十二）：

助學措施

$$= \left[\left(\text{大專校院弱勢學生助學計畫之助學金總額} \times \frac{70}{100} \right) + \left(\text{其他助學成效} \times \frac{30}{100} \right) \right]$$

$$\times \text{補助經費} \frac{32}{100}$$

1.大專校院弱勢學生助學計畫之助學金總額（占助學措施經費

(4)住宿優惠（占其他助學成效百分之十）：

①以各校前一學年度所提供（中）低收入戶學生住宿優惠經費總額占所有學校該項總和之比率核配。

②本指標經費來源不包括本部補助之經費。

$$\text{住宿優惠} = \frac{\text{各校提供之住宿優惠總額}}{\sum \text{所有學校該項總和}}$$

百分之七十)：

(1)以各校前一學年度依大專校院弱勢學生助學計畫規定所配合助學金之總額占所有學校該項總和之比率核配。

(2)本指標經費來源不包括本部補助之經費。

大專校院弱勢學生助學計畫之助學金總額

$$= \frac{\text{各校核發之助學金總額}}{\sum \text{所有學校該項總和}}$$

2.其他助學成效 (占助學措施經費百分之三十)：

其他助學成效

$$= \left[\begin{array}{l} \left(\text{生活助學金總額} \times \frac{30}{100} \right) \\ + \left(\text{工讀助學金總額} \times \frac{30}{100} \right) \\ + \left(\text{研究生獎助學金總額} \times \frac{30}{100} \right) \\ + \left(\text{住宿優惠} \times \frac{10}{100} \right) \end{array} \right]$$

$$\times \text{助學措施} \frac{30}{100}$$

(1)生活助學金總額 (包括緊急紓困助學金) (占其他助學成效百分之三十)：

①以各校前一學年度依大專校院弱勢學生助學計畫及學校自訂弱勢學生生活助學金實施辦法等規定所核發生活助學金總額占所有學校該項總和之比率核配。

②本指標經費來源不包括本部補助之經費。

生活助學金總額

$$= \frac{\text{各校核發之生活助學金總額}}{\sum \text{所有學校該項總和}}$$

(2)工讀助學金總額（占其他助學成效百分之三十）：

- ①以各校前一學年度所核發之工讀助學金總額（不包括生活助學金總額）占所有學校該項總和之比率核配。

- ②本指標經費來源不包括本部補助之經費。

工讀助學金總額

$$= \frac{\text{各校核發之工讀助學金總額}}{\sum \text{所有學校該項總和}}$$

(3)研究生獎助學金總額（占其他助學成效百分之三十）：

- ①以各校前一學年度所核發之研究生獎助學金總額占所有學校該項總和之比率核配。

- ②本指標經費來源不包括本部補助之經費。

研究生獎助學金總額

$$= \frac{\text{各校核發之研究生獎助學金總額}}{\sum \text{所有學校該項總和}}$$

(4)住宿優惠（占其他助學成效百分之十）：

- ①以各校前一學年度所提供（中）低收入戶學生住宿優惠經費總額占所有學校該項總和之比率核配。

- ②本指標經費來源不包括本部補助之經費。

$$\text{住宿優惠} = \frac{\text{各校提供之住宿優惠總額}}{\sum \text{所有學校該項總和}}$$

四、獎勵核配基準：本要點之獎勵指標依辦學特色、行政運作等指標核配；除辦學特色之質化指標以一百零七年度

四、獎勵核配基準：本要點之獎勵指標依辦學特色、行政運作等指標核配；除辦學特色之質化指標以一百零五年度

一、修正第一項有關辦學

數值計算外，其餘項目採當年度數值進行核配。各校（不包括宗教研修學院及改制或招生未達二年之學校）獎勵經費基準核算如下（占總獎勵及補助經費百分之七十）：

(一)學校應符合下列規定，始得核配獎勵經費：

- 1.最近一學年度全校生師比值低於二十七。
- 2.最近一學年度實有校舍建築面積不低於應有校舍建築面積。
- 3.最近一學年度專任助理教授以上師資結構達百分之七十以上。
- 4.最近一學年度日間學制學士班新生註冊率達百分之五十以上；學校設有專科部者，其日間學制專科班併入計算。

(二)學校最近一學年度日間學制學士班新生註冊率未達百分之八十者，依最近一學年度日間學制學士班（學校設有專科部者，其日間學制專科班併入計算）新生註冊率減計其依第三款核配獎勵經費之部分經費，其基準如下：

- 1.最近一學年度新生註冊率在百分之七十以上未達百分之八十者，減計其百分之三十獎勵經費。
- 2.最近一學年度新生註冊率在百分之六十以上未達百分之七十者，減計其百分之四十獎勵經費。
- 3.最近一學年度新生註冊率在百分之五十以上未達百分之六十者，減計其百分之五十獎勵經費。

(三)各校核配公式及指標如下：

數值計算外，其餘項目採當年度數值進行核配。各校（不包括宗教研修學院及改制或招生未達二年之學校）獎勵經費基準核算如下（占總獎勵及補助經費百分之七十）：

(一)學校應符合下列規定，始得核配獎勵經費：

- 1.最近一學年度全校生師比值低於二十七。
- 2.最近一學年度實有校舍建築面積不低於應有校舍建築面積。
- 3.最近一學年度專任助理教授以上師資結構達百分之七十以上。
- 4.最近一學年度日間學制學士班新生註冊率達百分之五十以上；學校設有專科部者，其日間學制專科班併入計算。

(二)學校最近一學年度日間學制學士班新生註冊率未達百分之八十者，依最近一學年度日間學制學士班（學校設有專科部者，其日間學制專科班併入計算）新生註冊率減計其依第三款核配獎勵經費之部分經費，其基準如下：

- 1.最近一學年度新生註冊率在百分之七十以上未達百分之八十者，減計其百分之三十獎勵經費。
- 2.最近一學年度新生註冊率在百分之六十以上未達百分之七十者，減計其百分之四十獎勵經費。
- 3.最近一學年度新生註冊率在百分之五十以上未達百分之六十者，減計其百分之五十獎勵經費。

(三)各校核配公式及指標如下：

特色之
質化指
標採計
數值年
度。

$$\text{獎勵經費} = \left[\left(\text{辦學特色} \times \frac{88}{100} \right) + \left(\text{行政運作} \times \frac{12}{100} \right) \right]$$

1.辦學特色（占獎勵經費百分之八十八）：

$$\text{辦學特色} = \left[\left(\text{質化指標} \times \frac{70}{100} \right) + \left(\text{量化指標} \times \frac{30}{100} \right) \right]$$

$$\times \text{獎勵經費} \frac{88}{100}$$

各校須就教學、研究、國際化、產學合作及推廣教育、學生輔導及就業情形等五個面向，依其辦學特色自選質化指標及量化指標之面向及權重比率，面向及權重比率說明如下：

(1)教學面向：為所有學校必選項目，占所有項目比率應不少於百分之四十，最多為百分之六十。

(2)研究、國際化、產學合作及推廣教育、學生輔導及就業情形等四面向：各校於教學面向外，另得於四面向中擇取二面向以上；視教學面向比率情形，各面向百分比合計為百分之四十至百分之六十，單一面向百分比應不少於百分之十，且不得高於教學面向比率，並應為五之倍數（例如：百分之十五或百分之二十）。

(3)質化指標（占辦學特色經費百分之七十）：

①審查方式：學校提送當年度「一百零五、一百零六

$$\text{獎勵經費} = \left[\left(\text{辦學特色} \times \frac{88}{100} \right) + \left(\text{行政運作} \times \frac{12}{100} \right) \right]$$

1.辦學特色（占獎勵經費百分之八十八）：

$$\text{辦學特色} = \left[\left(\text{質化指標} \times \frac{70}{100} \right) + \left(\text{量化指標} \times \frac{30}{100} \right) \right]$$

$$\times \text{獎勵經費} \frac{88}{100}$$

各校須就教學、研究、國際化、產學合作及推廣教育、學生輔導及就業情形等五個面向，依其辦學特色自選質化指標及量化指標之面向及權重比率，面向及權重比率說明如下：

(1)教學面向：為所有學校必選項目，占所有項目比率應不少於百分之四十，最多為百分之六十。

(2)研究、國際化、產學合作及推廣教育、學生輔導及就業情形等四面向：各校於教學面向外，另得於四面向中擇取二面向以上；視教學面向比率情形，各面向百分比合計為百分之四十至百分之六十，單一面向百分比應不少於百分之十，且不得高於教學面向比率，並應為五之倍數（例如：百分之十五或百分之二十）。

(3)質化指標（占辦學特色經費百分之七十）：

①審查方式：學校提送當年度「一百零五、一百零六

年度校務發展年度經費支用計畫書（包括前一年度辦理成效）」至本部，由本部邀集審查小組，並安排學校至本部簡報後進行審核，審核完竣再依各類組總成績核撥本項目獎勵款。

②參考指標：依各校中長程校務發展計畫、辦學特色項目評估重點（附件二）辦理。

(4)量化指標（占辦學特色經費百分之三十）：

量化指標

$$= \frac{\frac{\sum \text{各類組所有學校教學面向之自選權重總和}}{\sum \text{各類組所有學校之自選權重總和}} \times \text{教學} + \frac{\sum \text{各類組所有學校研究面向之自選權重總和}}{\sum \text{各類組所有學校之自選權重總和}} \times \text{研究} + \frac{\sum \text{各類組所有學校國際化面向之自選權重總和}}{\sum \text{各類組所有學校之自選權重總和}} \times \text{國際化} + \frac{\sum \text{各類組所有學校產學合作及推廣教育面向之自選權重總和}}{\sum \text{各類組所有學校之自選權重總和}} \times \text{產學合作及推廣教育} + \frac{\sum \text{各類組所有學校學生輔導及就業情形面向之自選權重總和}}{\sum \text{各類組所有學校之自選權重總和}} \times \text{學生輔導及就業情形}}$$

$\times \frac{30}{100}$
×辦學特色

①教學（占量化指標之比率為各類組所有學校教學面向之自選權重總和除以各類組所有學校之自選權重總和）：

$$\text{教學} = \left[\begin{array}{l} \text{學校教學研究及訓輔支出} \times \frac{50}{100} + \\ \text{合格專任教師授課情形} \times \frac{50}{100} \end{array} \right]$$

A.學校教學研究及訓輔支出（占教學經費百分之五十）：

(A)以學校前一學年度教學研究及訓輔支出（依會計科目編號五一三〇填寫，不包括折舊及攤銷五一三五）、機械

年度校務發展年度經費支用計畫書（包括前一年度辦理成效）」至本部，由本部邀集審查小組，並安排學校至本部簡報後進行審核，審核完竣再依各類組總成績核撥本項目獎勵款。

②參考指標：依各校中長程校務發展計畫、辦學特色項目評估重點（附件二）辦理。

(4)量化指標（占辦學特色經費百分之三十）：

量化指標

$$= \frac{\frac{\sum \text{各類組所有學校教學面向之自選權重總和}}{\sum \text{各類組所有學校之自選權重總和}} \times \text{教學} + \frac{\sum \text{各類組所有學校研究面向之自選權重總和}}{\sum \text{各類組所有學校之自選權重總和}} \times \text{研究} + \frac{\sum \text{各類組所有學校國際化面向之自選權重總和}}{\sum \text{各類組所有學校之自選權重總和}} \times \text{國際化} + \frac{\sum \text{各類組所有學校產學合作及推廣教育面向之自選權重總和}}{\sum \text{各類組所有學校之自選權重總和}} \times \text{產學合作及推廣教育} + \frac{\sum \text{各類組所有學校學生輔導及就業情形面向之自選權重總和}}{\sum \text{各類組所有學校之自選權重總和}} \times \text{學生輔導及就業情形}}$$

$\times \frac{30}{100}$
×辦學特色

①教學（占量化指標之比率為各類組所有學校教學面向之自選權重總和除以各類組所有學校之自選權重總和）：

$$\text{教學} = \left[\begin{array}{l} \text{學校教學研究及訓輔支出} \times \frac{50}{100} + \\ \text{合格專任教師授課情形} \times \frac{50}{100} \end{array} \right]$$

A.學校教學研究及訓輔支出（占教學經費百分之五十）：

(A)以學校前一學年度教學研究及訓輔支出（依會計科目編號五一三〇填寫，不包括折舊及攤銷五一三五）、機械

儀器及設備（依會計科目編號一三四一填寫）、圖書及博物（依會計科目編號一三五〇填寫）、電腦軟體（依會計科目編號一四二一填寫）之總和除以各校總支出乘以各校教學自選權重占各類組所有學校該項比率總和之比率，核配百分之五十獎勵款。

(B) 以學校前一學年度教學研究及訓輔支出（依會計科目編號五一三〇填寫，不包括折舊及攤銷五一三五）、機械儀器及設備（依會計科目編號一三四一填寫）、圖書及博物（依會計科目編號一三五〇填寫）、電腦軟體（依會計科目編號一四二一填寫）之總和乘以各校教學自選權重占各類組所有學校該項總和之比率，核配百分之五十獎勵款。

(C) 本項目（A）及（B）應依學校財團法人及所設私立學校會計制度之一致規定之會計科目

儀器及設備（依會計科目編號一三四一填寫）、圖書及博物（依會計科目編號一三五〇填寫）、電腦軟體（依會計科目編號一四二一填寫）之總和除以各校總支出乘以各校教學自選權重占各類組所有學校該項比率總和之比率，核配百分之五十獎勵款。

(B) 以學校前一學年度教學研究及訓輔支出（依會計科目編號五一三〇填寫，不包括折舊及攤銷五一三五）、機械儀器及設備（依會計科目編號一三四一填寫）、圖書及博物（依會計科目編號一三五〇填寫）、電腦軟體（依會計科目編號一四二一填寫）之總和乘以各校教學自選權重占各類組所有學校該項總和之比率，核配百分之五十獎勵款。

(C) 本項目（A）及（B）應依學校財團法人及所設私立學校會計制度之一致規定之會計科目

編號支出及收入填報金額，並以前一學年度決算金額為準。

學校教學研究及訓輔支出

$$= \left[\frac{\text{各校教學研究及訓輔支出經費} \times \text{各校教學自選權重}}{\text{各校總支出}} \times \frac{50}{100} + \frac{\text{各校教學研究及訓輔支出經費} \times \text{各校教學自選權重}}{\sum \text{各類組所有學校該項目經費乘以權重之總和}} \times \frac{50}{100} \right]$$

B. 合格專任教師授課情形
(占教學經費百分之五十)：

(A) 各校應訂定專任教師基本授課時數相關辦法，並經校內相關會議通過後實施，始得核配。

(B) 以各校當年度十月十五日合格專任教師於當學期每週授課總時數除以各校合格專任教師人數比率遞增排序換算為級分，再以該校級分乘以各校教學自選權重占各類組所有學校級分總和之比率核配，級分配比率如下：

前百分之三十學校	二分
百分之三十一至百分之六十學校	一點五分
百分之六十一至百分之百學校	一分

合格專任教師授課時數

$$= \left[\frac{\text{各校合格專任教師每週授課總時數}}{\text{各校合格專任教師人數}} \right]$$

合格專任教師授課情形

$$= \left[\frac{\text{合格專任教師授課時數級分} \times \text{各校教學自選權重}}{\sum \text{各類組所有學校級分乘以權重之總和}} \right]$$

編號支出及收入填報金額，並以前一學年度決算金額為準。

學校教學研究及訓輔支出

$$= \left[\frac{\text{各校教學研究及訓輔支出經費} \times \text{各校教學自選權重}}{\text{各校總支出}} \times \frac{50}{100} + \frac{\text{各校教學研究及訓輔支出經費} \times \text{各校教學自選權重}}{\sum \text{各類組所有學校該項目經費乘以權重之總和}} \times \frac{50}{100} \right]$$

B. 合格專任教師授課情形
(占教學經費百分之五十)：

(A) 各校應訂定專任教師基本授課時數相關辦法，並經校內相關會議通過後實施，始得核配。

(B) 以各校當年度十月十五日合格專任教師於當學期每週授課總時數除以各校合格專任教師人數比率遞增排序換算為級分，再以該校級分乘以各校教學自選權重占各類組所有學校級分總和之比率核配，級分配比率如下：

前百分之三十學校	二分
百分之三十一至百分之六十學校	一點五分
百分之六十一至百分之百學校	一分

合格專任教師授課時數

$$= \left[\frac{\text{各校合格專任教師每週授課總時數}}{\text{各校合格專任教師人數}} \right]$$

合格專任教師授課情形

$$= \left[\frac{\text{合格專任教師授課時數級分} \times \text{各校教學自選權重}}{\sum \text{各類組所有學校級分乘以權重之總和}} \right]$$

②研究（占量化指標之比率為各類組所有學校研究面向之自選權重總和除以各類組所有學校之自選權重總和）：

$$\text{研究} = \left[\frac{\text{研究計畫經費} \times \frac{50}{100} + \text{合格專任教師研究、進修補助} \times \frac{50}{100}}{\text{合格專任教師研究、進修補助} \times \frac{50}{100}} \right]$$

A. 研究計畫經費（占研究經費百分之五十）：

(A) 以學校前一年度辦理包括接受政府部門資助經費、企業部門資助經費、其他單位資助經費及學校自籌經費之學術研究計畫經費（不包括產學合作計畫及本部補助邁向頂尖大學計畫、本部獎勵大學教學卓越計畫之經費）之總和除以各校總收入乘以各校研究自選權重占各類組所有學校該項比率總和之比率，核配百分之五十獎勵款。

(B) 以學校前一年度辦理包括接受政府部門資助經費、企業部門資助經費、其他單位資助經費及學校自籌經費之學術研究計畫經費（不包括產學合作計畫及本部補助邁

②研究（占量化指標之比率為各類組所有學校研究面向之自選權重總和除以各類組所有學校之自選權重總和）：

$$\text{研究} = \left[\frac{\text{研究計畫經費} \times \frac{50}{100} + \text{合格專任教師研究、進修補助} \times \frac{50}{100}}{\text{合格專任教師研究、進修補助} \times \frac{50}{100}} \right]$$

A. 研究計畫經費（占研究經費百分之五十）：

(A) 以學校前一年度辦理包括接受政府部門資助經費、企業部門資助經費、其他單位資助經費及學校自籌經費之學術研究計畫經費（不包括產學合作計畫及本部補助邁向頂尖大學計畫、本部獎勵大學教學卓越計畫之經費）之總和除以各校總收入乘以各校研究自選權重占各類組所有學校該項比率總和之比率，核配百分之五十獎勵款。

(B) 以學校前一年度辦理包括接受政府部門資助經費、企業部門資助經費、其他單位資助經費及學校自籌經費之學術研究計畫經費（不包括產學合作計畫及本部補助邁

向頂尖大學計畫、本部獎勵大學教學卓越計畫之經費) 總和乘以各校研究自選權重占各類組所有學校該項比率總和之比率，核配百分之五十獎勵款。

研究計畫經費

$$= \left[\frac{\text{各校學術研究計畫經費} \times \text{各校研究自選權重}}{\text{各校總收入}} \times \frac{50}{100} + \frac{\sum \text{各類組所有學校該項目比率乘以權重之總和}}{\sum \text{各類組所有學校該項目經費乘以權重之總和}} \times \frac{50}{100} \right]$$

B. 合格專任教師研究、進修補助 (占研究經費百分之五十) :

(A) 各校應訂定獎勵教師研究、進修等規定，並經校內相關會議通過後實施，始得參與核配。

(B) 合格學校以各校前一學年度學校獎勵、補助合格專任教師獲得校外研究 (包括產學合作) 計畫、發表學術著作、參加國外國際學術研討會及校外進修之總經費除以各校總支出，乘以各校研究自選權重占各類組所有學校該項比率總和之比率，核配百分之五十獎勵款。

(C) 合格學校以各校前一學年度學校獎

向頂尖大學計畫、本部獎勵大學教學卓越計畫之經費) 總和乘以各校研究自選權重占各類組所有學校該項比率總和之比率，核配百分之五十獎勵款。

研究計畫經費

$$= \left[\frac{\text{各校學術研究計畫經費} \times \text{各校研究自選權重}}{\text{各校總收入}} \times \frac{50}{100} + \frac{\sum \text{各類組所有學校該項目比率乘以權重之總和}}{\sum \text{各類組所有學校該項目經費乘以權重之總和}} \times \frac{50}{100} \right]$$

B. 合格專任教師研究、進修補助 (占研究經費百分之五十) :

(A) 各校應訂定獎勵教師研究、進修等規定，並經校內相關會議通過後實施，始得參與核配。

(B) 合格學校以各校前一學年度學校獎勵、補助合格專任教師獲得校外研究 (包括產學合作) 計畫、發表學術著作、參加國外國際學術研討會及校外進修之總經費除以各校總支出，乘以各校研究自選權重占各類組所有學校該項比率總和之比率，核配百分之五十獎勵款。

(C) 合格學校以各校前一學年度學校獎

勵、補助合格專任教師獲得校外研究（包括產學合作）計畫、發表學術著作、參加國外國際學術研討會及校外進修之總經費，乘以各校研究自選權重占各類組所有學校該項比率總和之比率，核配百分之五十獎勵款。

合格專任教師研究、進修補助

$$= \left[\frac{\text{各校補助合格專任教師研究進修之總經費}}{\text{各校總支出}} \times \text{各校研究自選權重} \right] \times \frac{50}{100} + \left[\frac{\text{各校補助合格專任教師研究進修之總經費} \times \text{各校研究自選權重}}{\sum \text{各類組所有學校該項目經費乘以權重之總和}} \times \frac{50}{100} \right]$$

③國際化（占量化指標之比率為各類組所有學校國際化面向之自選權重總和除以各類組所有學校之自選權重總和）：

$$\text{國際化} = \left[\frac{\text{境外生及外籍師資} \times \frac{50}{100} + \text{國際交流合作} \times \frac{50}{100}}{\quad} \right]$$

A. 境外生及外籍師資（占國際化經費百分之五十）：

$$\text{境外生及外籍師資} = \left[\frac{\text{境外生人數} \times \frac{50}{100} + \text{外國教師人數} \times \frac{50}{100}}{\quad} \right]$$

(A) 境外生（外國學生、僑生、港澳生及大陸地區學生）人數（占境外生及外籍師資經費百分之五十）：

a. 以學校當年度十月十五日具備正

勵、補助合格專任教師獲得校外研究（包括產學合作）計畫、發表學術著作、參加國外國際學術研討會及校外進修之總經費，乘以各校研究自選權重占各類組所有學校該項比率總和之比率，核配百分之五十獎勵款。

合格專任教師研究、進修補助

$$= \left[\frac{\text{各校補助合格專任教師研究進修之總經費}}{\text{各校總支出}} \times \text{各校研究自選權重} \right] \times \frac{50}{100} + \left[\frac{\text{各校補助合格專任教師研究進修之總經費} \times \text{各校研究自選權重}}{\sum \text{各類組所有學校該項目經費乘以權重之總和}} \times \frac{50}{100} \right]$$

③國際化（占量化指標之比率為各類組所有學校國際化面向之自選權重總和除以各類組所有學校之自選權重總和）：

$$\text{國際化} = \left[\frac{\text{境外生及外籍師資} \times \frac{50}{100} + \text{國際交流合作} \times \frac{50}{100}}{\quad} \right]$$

A. 境外生及外籍師資（占國際化經費百分之五十）：

$$\text{境外生及外籍師資} = \left[\frac{\text{境外生人數} \times \frac{50}{100} + \text{外國教師人數} \times \frac{50}{100}}{\quad} \right]$$

(A) 境外生（外國學生、僑生、港澳生及大陸地區學生）人數（占境外生及外籍師資經費百分之五十）：

a. 以學校當年度十月十五日具備正

式學籍之外國學生、僑生、港澳生及大陸地區學生人數除以各校正式學籍之在學學生人數，乘以各校國際化自選權重占各類組所有學校該項比率總和之比率，核配百分之五十獎勵款。

- b. 以學校當年度十月十五日具備正式學籍之外國學生、僑生、港澳生及大陸地區學生人數乘以各校國際化自選權重占各類組所有學校該項比率總和之比率，核配百分之五十獎勵款。
- c. 外國學生：符合外國學生來臺就學辦法規定或以國內一般學生升學管道入學，且具正式學籍之外國學生；包括雙聯學制學生。
- d. 僑生：符合僑生回國就學及輔導辦法之僑生資格入學，並具正式學籍者。
- e. 港澳生：依香港

式學籍之外國學生、僑生、港澳生及大陸地區學生人數除以各校正式學籍之在學學生人數，乘以各校國際化自選權重占各類組所有學校該項比率總和之比率，核配百分之五十獎勵款。

- b. 以學校當年度十月十五日具備正式學籍之外國學生、僑生、港澳生及大陸地區學生人數乘以各校國際化自選權重占各類組所有學校該項比率總和之比率，核配百分之五十獎勵款。
- c. 外國學生：符合外國學生來臺就學辦法規定或以國內一般學生升學管道入學，且具正式學籍之外國學生；包括雙聯學制學生。
- d. 僑生：符合僑生回國就學及輔導辦法之僑生資格入學，並具正式學籍者。
- e. 港澳生：依香港

澳門居民來臺就學辦法之港澳生資格入學，並具正式學籍者。

- f. 大陸地區學生：依大陸地區人民來臺就讀專科以上學校辦法規定入學之大陸地區學生，並具正式學籍者。

境外生人數

$$= \frac{\left[\frac{\text{各校外國學生、僑生、港澳生及陸生人數}}{\text{各校正式學籍之在學學生人數}} \times \text{各校國際化自選權重} \right] \times \frac{50}{100} + \frac{\left[\text{各校外國學生、僑生、港澳生及陸生人數} \times \text{各校國際化自選權重} \right] \times \frac{50}{100}}{\sum \text{各類組所有學校該項目比率乘以權重之總和} + \sum \text{各類組所有學校該項目人數乘以權重之總和}}$$

(B) 外國教師人數（占境外生及外籍師資經費百分之五十）：

- a. 以學校當年度十月十五日專任外國教師人數除以各校合格專任教師數乘以各校國際化自選權重占各類組所有學校該項比率總和之比率，核配百分之五十獎勵款。
- b. 以學校當年度十月十五日專任外國教師人數乘以各校國際化自選權重占各類組所有學校該項比率總和之比率，核配百分之五十獎勵款。

澳門居民來臺就學辦法之港澳生資格入學，並具正式學籍者。

- f. 大陸地區學生：依大陸地區人民來臺就讀專科以上學校辦法規定入學之大陸地區學生，並具正式學籍者。

境外生人數

$$= \frac{\left[\frac{\text{各校外國學生、僑生、港澳生及陸生人數}}{\text{各校正式學籍之在學學生人數}} \times \text{各校國際化自選權重} \right] \times \frac{50}{100} + \frac{\left[\text{各校外國學生、僑生、港澳生及陸生人數} \times \text{各校國際化自選權重} \right] \times \frac{50}{100}}{\sum \text{各類組所有學校該項目比率乘以權重之總和} + \sum \text{各類組所有學校該項目人數乘以權重之總和}}$$

(B) 外國教師人數（占境外生及外籍師資經費百分之五十）：

- a. 以學校當年度十月十五日專任外國教師人數除以各校合格專任教師數乘以各校國際化自選權重占各類組所有學校該項比率總和之比率，核配百分之五十獎勵款。
- b. 以學校當年度十月十五日專任外國教師人數乘以各校國際化自選權重占各類組所有學校該項比率總和之比率，核配百分之五十獎勵款。

外國教師人數

$$= \left[\frac{\text{各校專任外國教師人數} \times \text{各校國際化自選權重}}{\sum \text{各類組所有學校該項目比率乘以權重之總和}} \times \frac{50}{100} + \frac{\text{各校專任外國教師人數} \times \text{各校國際化自選權重}}{\sum \text{各類組所有學校該項目人數乘以權重之總和}} \times \frac{50}{100} \right]$$

B. 國際交流合作（占國際化經費百分之五十）：

國際交流合作

$$= \left[\frac{\text{國際及兩岸學校進行學術合作交流計畫總經費} \times \frac{50}{100} + \text{交換學生人次} \times \frac{50}{100}}{\quad} \right]$$

(A) 國際及兩岸學校進行學術合作交流計畫總經費（占國際交流合作經費百分之五十）：

- a. 以學校前一學年度與國際及兩岸學校進行學術合作交流計畫總經費除以各校總支出，乘以各校國際化自選權重占各類組所有學校該項比率總和之比率，核配百分之五十獎勵款。
- b. 以學校前一學年度與國際及兩岸學校進行學術合作交流計畫總經費乘以各校國際化自選權重占各類組所有學校該項比率總和之比率，核配百分之五十獎勵款。

外國教師人數

$$= \left[\frac{\text{各校專任外國教師人數} \times \text{各校國際化自選權重}}{\sum \text{各類組所有學校該項目比率乘以權重之總和}} \times \frac{50}{100} + \frac{\text{各校專任外國教師人數} \times \text{各校國際化自選權重}}{\sum \text{各類組所有學校該項目人數乘以權重之總和}} \times \frac{50}{100} \right]$$

B. 國際交流合作（占國際化經費百分之五十）：

國際交流合作

$$= \left[\frac{\text{國際及兩岸學校進行學術合作交流計畫總經費} \times \frac{50}{100} + \text{交換學生人次} \times \frac{50}{100}}{\quad} \right]$$

(A) 國際及兩岸學校進行學術合作交流計畫總經費（占國際交流合作經費百分之五十）：

- a. 以學校前一學年度與國際及兩岸學校進行學術合作交流計畫總經費除以各校總支出，乘以各校國際化自選權重占各類組所有學校該項比率總和之比率，核配百分之五十獎勵款。
- b. 以學校前一學年度與國際及兩岸學校進行學術合作交流計畫總經費乘以各校國際化自選權重占各類組所有學校該項比率總和之比率，核配百分之五十獎勵款。

$$= \left[\frac{\frac{\text{各校國際及兩岸學校進行學術合作交流計畫總經費} \times \text{各校國際化自選權重}}{\text{各校總支出}} \times \frac{50}{100} + \frac{\text{各校國際及兩岸學校進行學術合作交流計畫總經費} \times \text{各校國際化自選權重}}{\sum \text{各類組所有學校該項目比率乘以權重之總和}} \times \frac{50}{100} \right]$$

(B) 交換學生人次（占國際交流合作經費百分之五十）：

- a. 以學校前一學年度修讀學分之交換學生人次除以各校正式學籍之在學學生人數，乘以各校國際化自選權重占各類組所有學校該項比率總和之比率，核配百分之五十獎勵款。
- b. 以學校前一學年度修讀學分之交換學生人次乘以各校國際化自選權重占各類組所有學校該項比率總和之比率，核配百分之五十獎勵款。
- c. 交換學生以修習雙方學校學分者為限，不包括遊學取得之學分。

交換學生人次

$$= \left[\frac{\frac{\text{各校交換學生人次}}{\text{各校正式學籍之在學學生人數}} \times \text{各校國際化自選權重}}{\sum \text{各類組所有學校該項目比率乘以權重之總和}} \times \frac{50}{100} + \frac{\text{各校交換學生人次} \times \text{各校國際化自選權重}}{\sum \text{各類組所有學校該項目人數乘以權重之總和}} \times \frac{50}{100} \right]$$

④ 產學合作及推廣教育（占量化指標之比率為各類組所有學校產學合作及推廣

$$= \left[\frac{\frac{\text{各校國際及兩岸學校進行學術合作交流計畫總經費} \times \text{各校國際化自選權重}}{\text{各校總支出}} \times \frac{50}{100} + \frac{\text{各校國際及兩岸學校進行學術合作交流計畫總經費} \times \text{各校國際化自選權重}}{\sum \text{各類組所有學校該項目比率乘以權重之總和}} \times \frac{50}{100} \right]$$

(B) 交換學生人次（占國際交流合作經費百分之五十）：

- a. 以學校前一學年度修讀學分之交換學生人次除以各校正式學籍之在學學生人數，乘以各校國際化自選權重占各類組所有學校該項比率總和之比率，核配百分之五十獎勵款。
- b. 以學校前一學年度修讀學分之交換學生人次乘以各校國際化自選權重占各類組所有學校該項比率總和之比率，核配百分之五十獎勵款。
- c. 交換學生以修習雙方學校學分者為限，不包括遊學取得之學分。

交換學生人次

$$= \left[\frac{\frac{\text{各校交換學生人次}}{\text{各校正式學籍之在學學生人數}} \times \text{各校國際化自選權重}}{\sum \text{各類組所有學校該項目比率乘以權重之總和}} \times \frac{50}{100} + \frac{\text{各校交換學生人次} \times \text{各校國際化自選權重}}{\sum \text{各類組所有學校該項目人數乘以權重之總和}} \times \frac{50}{100} \right]$$

④ 產學合作及推廣教育（占量化指標之比率為各類組所有學校產學合作及推廣

教育面向之自選權重總和
除以各類組所有學校之自
選權重總和)：

產學合作及推廣教育

$$= \left[\frac{\text{產學研發經費來自企業金額} \times \frac{50}{100} + \text{開創智財收入} \times \frac{50}{100}}{\sum \text{各類組所有學校該項目經費乘以權重之總和}} \times 100 \right]$$

A. 產學研發經費來自企業
金額 (占產學合作及推
廣教育經費百分之五
十)：

(A) 以學校前一年度承
接產學計畫經費來
自企業部門資助金
額除以各校總收入
乘以各校產學合作
及推廣教育自選權
重占各類組所有學
校該項比率總和之
比率，核配百分之
五十獎勵款。

(B) 以學校前一年度承
接產學計畫經費來
自企業部門資助金
額乘以各校產學合
作及推廣教育自選
權重占各類組所有
學校該項比率總和
之比率，核配百分
之五十獎勵款。

產學研發經費來自企業金額

$$= \left[\frac{\frac{\text{各校產學計畫來自企業部門資助金額}}{\text{各校總收入}} \times \text{各校產學合作及推廣教育自選權重}}{\sum \text{各類組所有學校該項目比率乘以權重之總和}} \times \frac{50}{100} + \frac{\text{各校產學計畫來自企業部門資助金額} \times \text{各校產學合作及推廣教育自選權重}}{\sum \text{各類組所有學校該項目經費乘以權重之總和}} \times \frac{50}{100} \right]$$

B. 開創智財收入 (占產學
合作及推廣教育經費百
分之五十)：

(A) 以學校前一年度各

教育面向之自選權重總和
除以各類組所有學校之自
選權重總和)：

產學合作及推廣教育

$$= \left[\frac{\text{產學研發經費來自企業金額} \times \frac{50}{100} + \text{開創智財收入} \times \frac{50}{100}}{\sum \text{各類組所有學校該項目經費乘以權重之總和}} \times 100 \right]$$

A. 產學研發經費來自企業
金額 (占產學合作及推
廣教育經費百分之五
十)：

(A) 以學校前一年度承
接產學計畫經費來
自企業部門資助金
額除以各校總收入
乘以各校產學合作
及推廣教育自選權
重占各類組所有學
校該項比率總和之
比率，核配百分之
五十獎勵款。

(B) 以學校前一年度承
接產學計畫經費來
自企業部門資助金
額乘以各校產學合
作及推廣教育自選
權重占各類組所有
學校該項比率總和
之比率，核配百分
之五十獎勵款。

產學研發經費來自企業金額

$$= \left[\frac{\frac{\text{各校產學計畫經費來自企業部門資助金額}}{\text{各校總收入}} \times \text{各校產學合作及推廣教育自選權重}}{\sum \text{各類組所有學校該項目比率乘以權重之總和}} \times \frac{50}{100} + \frac{\text{各校產學計畫經費來自企業部門資助金額} \times \text{各校產學合作及推廣教育自選權重}}{\sum \text{各類組所有學校該項目經費乘以權重之總和}} \times \frac{50}{100} \right]$$

B. 開創智財收入 (占產學
合作及推廣教育經費百
分之五十)：

(A) 以學校前一年度各

種智慧財產權衍生運用收入之總和除以各校總收入乘以各校產學合作及推廣教育自選權重占各類組所有學校該項比率總和之比率，核配百分之五十獎勵款。

(B) 以學校前一年度各種智慧財產權衍生運用收入之總和乘以各校產學合作及推廣教育自選權重占各類組所有學校該項比率總和之比率，核配百分之五十獎勵款。

種智慧財產權衍生運用收入之總和除以各校總收入乘以各校產學合作及推廣教育自選權重占各類組所有學校該項比率總和之比率，核配百分之五十獎勵款。

(B) 以學校前一年度各種智慧財產權衍生運用收入之總和乘以各校產學合作及推廣教育自選權重占各類組所有學校該項比率總和之比率，核配百分之五十獎勵款。

開創智財收入

$$= \left[\frac{\frac{\text{各校智慧財產權衍生運用收入金額}}{\text{各校總收入}} \times \text{各校產學合作及推廣教育自選權重}}{\sum \text{各類組所有學校該項目比率乘以權重之總和}} \times \frac{50}{100} + \frac{\text{各校智慧財產權衍生運用收入金額} \times \text{各校產學合作及推廣教育自選權重}}{\sum \text{各類組所有學校該項目經費乘以權重之總和}} \times \frac{50}{100} \right]$$

⑤ 學生輔導及就業情形（占量化指標之比率為各類組所有學校學生輔導及就業情形面向之自選權重總和除以各類組所有學校之自選權重總和）：

學生輔導及就業情形

$$= \left[\frac{\text{學生參與實務實習} \times \frac{50}{100} + \text{學校公告畢業生就業追蹤之系所比率} \times \frac{50}{100}}{\quad} \right]$$

A. 學生參與實務實習（占學生輔導及就業情形經費百分之五十）：

(A) 依各校前一學年度正式學籍之在學學生（不包括教育學程之學生）參與實

開創智財收入

$$= \left[\frac{\frac{\text{各校智慧財產權衍生運用收入金額}}{\text{各校總收入}} \times \text{各校產學合作及推廣教育自選權重}}{\sum \text{各類組所有學校該項目比率乘以權重之總和}} \times \frac{50}{100} + \frac{\text{各校智慧財產權衍生運用收入金額} \times \text{各校產學合作及推廣教育自選權重}}{\sum \text{各類組所有學校該項目經費乘以權重之總和}} \times \frac{50}{100} \right]$$

⑤ 學生輔導及就業情形（占量化指標之比率為各類組所有學校學生輔導及就業情形面向之自選權重總和除以各類組所有學校之自選權重總和）：

學生輔導及就業情形

$$= \left[\frac{\text{學生參與實務實習} \times \frac{50}{100} + \text{學校公告畢業生就業追蹤之系所比率} \times \frac{50}{100}}{\quad} \right]$$

A. 學生參與實務實習（占學生輔導及就業情形經費百分之五十）：

(A) 依各校前一學年度正式學籍之在學學生（不包括教育學程之學生）參與實

務實習總時數除以正式學籍之在學學生總人數乘以各校學生輔導及就業情形自選權重占各類組所有學校該項比率之和之比率，核配百分之五十獎勵款。

(B) 依各校前一學年度正式學籍之在學學生（不包括教育學程之學生）參與實務實習總時數乘以各校學生輔導及就業情形自選權重占各類組所有學校該項比率之和之比率，核配百分之五十獎勵款。

(C) 學生實習：指學校系所必修或選修課程，具有學分或時數規定，學生應進行實務與理論課程實習，實習終了取得考核證明繳回學校後，始得獲得學分或取得畢業證書。

學生參與實務實習

$$= \left[\frac{\text{各校參與實務實習總時數}}{\text{各校正式學籍之在學學生人數}} \times \text{各校學生輔導及就業情形自選權重} \times \frac{50}{100} + \frac{\text{各校參與實務實習總時數} \times \text{各校學生輔導及就業情形自選權重}}{\sum \text{各類組所有學校該項時數乘以權重之總和}} \times \frac{50}{100} \right]$$

B. 學校公告畢業生就業追蹤之系所比率（占學生輔導及就業情形經費百分之五十）：以學校已公告畢業滿一年之畢業

務實習總時數除以正式學籍之在學學生總人數乘以各校學生輔導及就業情形自選權重占各類組所有學校該項比率之和之比率，核配百分之五十獎勵款。

(B) 依各校前一學年度正式學籍之在學學生（不包括教育學程之學生）參與實務實習總時數乘以各校學生輔導及就業情形自選權重占各類組所有學校該項比率之和之比率，核配百分之五十獎勵款。

(C) 學生實習：指學校系所必修或選修課程，具有學分或時數規定，學生應進行實務與理論課程實習，實習終了取得考核證明繳回學校後，始得獲得學分或取得畢業證書。

學生參與實務實習

$$= \left[\frac{\text{各校參與實務實習總時數}}{\text{各校正式學籍之在學學生人數}} \times \text{各校學生輔導及就業情形自選權重} \times \frac{50}{100} + \frac{\text{各校參與實務實習總時數} \times \text{各校學生輔導及就業情形自選權重}}{\sum \text{各類組所有學校該項時數乘以權重之總和}} \times \frac{50}{100} \right]$$

B. 學校公告畢業生就業追蹤之系所比率（占學生輔導及就業情形經費百分之五十）：以學校已公告畢業滿一年之畢業

生就業追蹤之系所占各校已有畢業生之系所總數之比率乘以各校學生輔導及就業情形自選權重占各類組所有學校該項比率總和之比率，核配獎勵款。

學校公告畢業生就業追蹤之系所比率

$$= \frac{\left[\frac{\text{各校已公告畢業滿一年之畢業生就業追蹤之系所數}}{\text{各校已有畢業生之系所總數}} \times \text{各校學生輔導及就業情形自選權重} \right]}{\sum \text{各類組所有學校該項目比率乘以權重之總和}}$$

2.行政運作（占獎勵經費百分之十二）：

行政運作

$$= \left[\begin{array}{l} \text{前一年度獎勵、補助經費執行績效} \times \frac{65}{100} + \\ \text{落實學校校務及財務資訊公開化} \times \frac{35}{100} \end{array} \right]$$

$$\times \text{獎勵經費} \frac{12}{100}$$

(1)前一年度獎勵、補助經費執行績效（占行政運作經費百分之六十五）：

- ① 審查方式：學校將前一年度執行績效納入「校務發展年度經費支用計畫書」，併同質化指標審查方式辦理，審核完竣再依各類組總成績核撥本項目獎勵款。
- ② 參考指標：依各校中長程校務發展計畫及辦學特色項目評估重點（附件二）辦理。

(2)落實學校校務及財務資訊公開化（占行政運作經費百分之三十五）：

- ① 審查方式：學校提送當年度「校務及財務資訊公開

生就業追蹤之系所占各校已有畢業生之系所總數之比率乘以各校學生輔導及就業情形自選權重占各類組所有學校該項比率總和之比率，核配獎勵款。

學校公告畢業生就業追蹤之系所比率

$$= \frac{\left[\frac{\text{各校已公告畢業滿一年之畢業生就業追蹤之系所數}}{\text{各校已有畢業生之系所總數}} \times \text{各校學生輔導及就業情形自選權重} \right]}{\sum \text{各類組所有學校該項目比率乘以權重之總和}}$$

2.行政運作（占獎勵經費百分之十二）：

行政運作

$$= \left[\begin{array}{l} \text{前一年度獎勵、補助經費執行績效} \times \frac{65}{100} + \\ \text{落實學校校務及財務資訊公開化} \times \frac{35}{100} \end{array} \right]$$

$$\times \text{獎勵經費} \frac{12}{100}$$

(1)前一年度獎勵、補助經費執行績效（占行政運作經費百分之六十五）：

- ① 審查方式：學校將前一年度執行績效納入「校務發展年度經費支用計畫書」，併同質化指標審查方式辦理，審核完竣再依各類組總成績核撥本項目獎勵款。
- ② 參考指標：依各校中長程校務發展計畫及辦學特色項目評估重點（附件二）辦理。

(2)落實學校校務及財務資訊公開化（占行政運作經費百分之三十五）：

- ① 審查方式：學校提送當年度「校務及財務資訊公開

<p>化報告」至本部，併同質化指標審查方式辦理，審核完竣再依各類組總成績核撥本項目獎勵款。</p> <p>②參考指標：依大專校院財務資訊公開內容架構表參考指標及相關規定辦理（附件一）。</p>	<p>化報告」至本部，併同質化指標審查方式辦理，審核完竣再依各類組總成績核撥本項目獎勵款。</p> <p>②參考指標：依大專校院財務資訊公開內容架構表參考指標及相關規定辦理（附件一）。</p>	
<p>五、獎勵審查、經費訪視及行政考核：</p> <p>(一)校務發展年度經費支用計畫書、校務及財務資訊公開化報告之獎勵審查：</p> <ol style="list-style-type: none"> 1.質化審查階段：由審查小組依學校類組（除宗教研修學院外）分別進行獎勵審查，且各類組設有正、副召集人，統籌該類組之審查事項。 2.經費分配階段：依質化審查階段結果，由本部邀集各類組之正、副召集人召開會議，並依公平、公正之原則進行經費分配。 3.前二階段審查小組委員應本於專業評分、審查，並提供學校發展之相關審查意見；曾任或現任審查學校之董事、專（兼）任教師者應迴避，不得有利益輸送之情事，且以遴聘具備大專校院行政經驗者為原則。審查小組委員得依規定支領審查費及交通費。 <p>(二)經費訪視之審查：</p> <ol style="list-style-type: none"> 1.本部得依規定委由專業學術機構、團體，視各校實際執行經費狀況辦理學校（不包括宗教研修學院）前一年度私立大專校院執行本要點之經費訪視。 2.由本部組成經費訪視小組進行 	<p>五、獎勵審查、經費訪視及行政考核：</p> <p>(一)校務發展年度經費支用計畫書、校務及財務資訊公開化報告之獎勵審查：</p> <ol style="list-style-type: none"> 1.質化審查階段：由審查小組依學校類組（除宗教研修學院外）分別進行獎勵審查，且各類組設有正、副召集人，統籌該類組之審查事項。 2.經費分配階段：依質化審查階段結果，由本部邀集各類組之正、副召集人召開會議，並依公平、公正之原則進行經費分配。 3.前二階段審查小組委員應本於專業評分、審查，並提供學校發展之相關審查意見；曾任或現任審查學校之董事、專（兼）任教師者應迴避，不得有利益輸送之情事，且以遴聘具備大專校院行政經驗者為原則。審查小組委員得依規定支領審查費及交通費。 <p>(二)經費訪視之審查：</p> <ol style="list-style-type: none"> 1.本部得依規定委由專業學術機構、團體，視各校實際執行經費狀況辦理學校（不包括宗教研修學院）前一年度私立大專校院執行本要點之經費訪視。 2.由本部組成經費訪視小組進行 	<p>本點未修正。</p>

審查，經費訪視委員由本部遴聘專家學者擔任之，經費訪視委員應本於專業給予學校查核結果及改進意見，並得依規定支領實地訪評費用及交通費。

3.經費訪視之相關訪視指標應依本要點、本部補助及委辦經費核撥結報作業要點、本部相關私立學校及大學相關經費管理、運用及帳務等規定辦理。

(三)行政考核：學校法人或其所設學校未依「私立大學校院行政運作考核項目表」辦理（附件三），或因行政缺失經本部糾正或限期改善者，依下列方式提送召集人會議討論，減計或凍結依前點第三款核配獎勵經費之全部或部分金額：

1.學校法人或其所設學校違反私立學校法第四十五條第一項或有第八十條第一項第二款至第七款情形之一，曾經本部糾正：至多減計全部獎勵經費。

2.學校法人或其所設學校違反前目以外法令規定，情節重大，曾經本部糾正或限期整頓改善，屆期仍未改善：減計獎勵經費至多新臺幣一千萬元。

3.學校法人或其所設學校違反第一目以外法令規定，情節重大，曾經本部糾正或限期整頓改善，屆期已改善：減計獎勵經費至多新臺幣五百萬元。

4.學校法人或其所設學校違反第一目以外法令規定，情節一般，曾經本部糾正或限期整頓改善，屆期仍未改善：減計新臺幣五十萬元以上一百萬元以

審查，經費訪視委員由本部遴聘專家學者擔任之，經費訪視委員應本於專業給予學校查核結果及改進意見，並得依規定支領實地訪評費用及交通費。

3.經費訪視之相關訪視指標應依本要點、本部補助及委辦經費核撥結報作業要點、本部相關私立學校及大學相關經費管理、運用及帳務等規定辦理。

(三)行政考核：學校法人或其所設學校未依「私立大學校院行政運作考核項目表」辦理（附件三），或因行政缺失經本部糾正或限期改善者，依下列方式提送召集人會議討論，減計或凍結依前點第三款核配獎勵經費之全部或部分金額：

1.學校法人或其所設學校違反私立學校法第四十五條第一項或有第八十條第一項第二款至第七款情形之一，曾經本部糾正：至多減計全部獎勵經費。

2.學校法人或其所設學校違反前目以外法令規定，情節重大，曾經本部糾正或限期整頓改善，屆期仍未改善：減計獎勵經費至多新臺幣一千萬元。

3.學校法人或其所設學校違反第一目以外法令規定，情節重大，曾經本部糾正或限期整頓改善，屆期已改善：減計獎勵經費至多新臺幣五百萬元。

4.學校法人或其所設學校違反第一目以外法令規定，情節一般，曾經本部糾正或限期整頓改善，屆期仍未改善：減計新臺幣五十萬元以上一百萬元以

下獎勵經費。

5.學校法人或其所設學校有前四目情事，且有連續年度相同違失之情事，得加重減計其獎勵經費。

6.同一缺失事由以連續減計三年為原則，嗣後年度視該缺失是否改善或改善程度，增加或減少其不予核配金額。

(四)學校有下列情事，得於收到本部正式公文之日起一個月內向本部提出申復，逾期者，本部不予受理：

1.依第二款規定經查核學校支用經費未符合相關規定或本要點經費之目的者，由經費訪視小組審議後，停止或命學校繳回部分或全部之獎勵、補助經費。

2.有前款各目事由之一，致本部減計或凍結其獎勵經費，應於本部正式公文送達之日起一個月內向本部提出申復，原減計理由及事實有錯誤者，得經召集人會議再行審議，視情節輕重撤銷全部或一部分之減計款項。受凍結獎勵經費之學校於當年度八月十五日前改善缺失，並報本部備查者，得於當年度九月十五日前，提出相關佐證資料再報本部審議；原凍結理由消失或缺失已全部或部分改善者，得撤銷全部或一部分之凍結款項，逾期者，凍結之獎勵經費不列入審議。

3.學校申請獎勵、補助資料，有虛偽不實者，停止或命學校繳回部分或全部之獎勵、補助經

下獎勵經費。

5.學校法人或其所設學校有前四目情事，且有連續年度相同違失之情事，得加重減計其獎勵經費。

6.同一缺失事由以連續減計三年為原則，嗣後年度視該缺失是否改善或改善程度，增加或減少其不予核配金額。

(四)學校有下列情事，得於收到本部正式公文之日起一個月內向本部提出申復，逾期者，本部不予受理：

1.依第二款規定經查核學校支用經費未符合相關規定或本要點經費之目的者，由經費訪視小組審議後，停止或命學校繳回部分或全部之獎勵、補助經費。

2.有前款各目事由之一，致本部減計或凍結其獎勵經費，應於本部正式公文送達之日起一個月內向本部提出申復，原減計理由及事實有錯誤者，得經召集人會議再行審議，視情節輕重撤銷全部或一部分之減計款項。受凍結獎勵經費之學校於當年度八月十五日前改善缺失，並報本部備查者，得於當年度九月十五日前，提出相關佐證資料再報本部審議；原凍結理由消失或缺失已全部或部分改善者，得撤銷全部或一部分之凍結款項，逾期者，凍結之獎勵經費不列入審議。

3.學校申請獎勵、補助資料，有虛偽不實者，停止或命學校繳回部分或全部之獎勵、補助經

<p>費。</p> <p>(五)本要點所聘請之審查小組委員或經費訪視委員，對各校所提資料有疑義者，學校應提出舉證資料供委員參酌。</p>	<p>費。</p> <p>(五)本要點所聘請之審查小組委員或經費訪視委員，對各校所提資料有疑義者，學校應提出舉證資料供委員參酌。</p>	
<p>六、原始評分資料之保存：各校所報校務發展年度經費支用計畫書、校務及財務資訊公開化報告及私立大學校院執行本部校務發展計畫之經費訪視等相關原始評分資料，以密件方式保存十年。</p>	<p>六、原始評分資料之保存：各校所報校務發展年度經費支用計畫書、校務及財務資訊公開化報告及私立大學校院執行本部校務發展計畫之經費訪視等相關原始評分資料，以密件方式保存十年。</p>	<p>本點未修正。</p>
<p>七、獎勵、補助經費來源：本要點所需經費由本部相關經費項下支應。</p>	<p>七、獎勵、補助經費來源：本要點所需經費由本部相關經費項下支應。</p>	<p>本點未修正。</p>
<p>八、獎勵、補助經費使用原則：</p> <p>(一)本獎勵、補助經費使用範圍如下：</p> <ol style="list-style-type: none"> 1.教師人事經費：支應當年度專任教師薪資或新聘及現職之特殊優秀教研人員彈性薪資，應為其所支薪級之本（年功）薪、學術研究費及主管職務加給，且經費以總獎勵、補助經費之百分之二十為限。無授課事實之教師及公立學校或政府機關退休之教師，其薪資應由學校其他經費支付。 2.教學研究經費：支應於編纂教材、製作教具、改進教學、研究、研習、進修、著作、升等送審之用途等，各校應本公平、公開、公正之原則，訂定支用或申請相關辦法，並經校內各專責單位召開相關會議通過後公布實施並確實執行；其不得以教師人事經費所列項目支應。 3.學生助學及輔導經費：學校當年度研究生獎助學金得用本獎 	<p>八、獎勵、補助經費使用原則：</p> <p>(一)本獎勵、補助經費使用範圍如下：</p> <ol style="list-style-type: none"> 1.教師人事經費：支應當年度專任教師薪資或新聘及現職之特殊優秀教研人員彈性薪資，應為其所支薪級之本（年功）薪、學術研究費及主管職務加給，且經費以總獎勵、補助經費之百分之二十為限。無授課事實之教師及公立學校或政府機關退休之教師，其薪資應由學校其他經費支付。 2.教學研究經費：支應於編纂教材、製作教具、改進教學、研究、研習、進修、著作、升等送審之用途等，各校應本公平、公開、公正之原則，訂定支用或申請相關辦法，並經校內各專責單位召開相關會議通過後公布實施並確實執行；其不得以教師人事經費所列項目支應。 3.學生助學及輔導經費：學校當年度研究生獎助學金得用本獎 	<p>一、修正第三款所定資本門與經常門支用比率及流用方式，經常門得流用至資本門，其流用以百分之二十為限。以增進本要點之獎勵、補助經費使用彈性。</p>

勵、補助經費支應，並應就研究生獎助學金之核發訂定辦法，經校內專責單位召開相關會議通過後公布實施；另為利學生事務及輔導工作之推動，得支應經費辦理學生事務與輔導相關工作或購置學生社團活動所需之器材設備，經費支用應依本部獎補助私立大專校院學生事務與輔導工作經費及學校配合款實施要點規定辦理，且應提撥總獎勵、補助經費至少百分之一點五。

4.工程建築經費：支應修建與教學直接相關環境之校舍建築，並不得用於新建校舍工程建築、建築貸款利息補助及附屬機構，且應以總獎勵、補助經費之百分之十為限；其支用計畫及經費應事前報經本部核准。但支應於建物因遭受突發性、不可抗力之災害所需之安全查核、鑑定評估或復建等事項，不在此限。

5.軟硬體設備經費：學校為發展辦學特色、提升教學研究品質或加強學校環境安全衛生、資訊安全及節能工作之推動，得以獎勵、補助經費支應購置軟硬體設備及維護費。

6.停辦計畫經費：學校依本部輔導私立大專校院改善及停辦實施原則第十一點規定向本部提報停辦計畫，經審核通過後，得以獎勵、補助經費支應教師離退或學生轉介經費。

(二)學校為推動整體特色發展及提升教學品質等措施，得用本獎勵、

勵、補助經費支應，並應就研究生獎助學金之核發訂定辦法，經校內專責單位召開相關會議通過後公布實施；另為利學生事務及輔導工作之推動，得支應經費辦理學生事務與輔導相關工作或購置學生社團活動所需之器材設備，經費支用應依本部獎補助私立大專校院學生事務與輔導工作經費及學校配合款實施要點規定辦理，且應提撥總獎勵、補助經費至少百分之一點五。

4.工程建築經費：支應修建與教學直接相關環境之校舍建築，並不得用於新建校舍工程建築、建築貸款利息補助及附屬機構，且應以總獎勵、補助經費之百分之十為限；其支用計畫及經費應事前報經本部核准。但支應於建物因遭受突發性、不可抗力之災害所需之安全查核、鑑定評估或復建等事項，不在此限。

5.軟硬體設備經費：學校為發展辦學特色、提升教學研究品質或加強學校環境安全衛生、資訊安全及節能工作之推動，得以獎勵、補助經費支應購置軟硬體設備及維護費。

6.停辦計畫經費：學校依本部輔導私立大專校院改善及停辦實施原則第十一點規定向本部提報停辦計畫，經審核通過後，得以獎勵、補助經費支應教師離退或學生轉介經費。

(二)學校為推動整體特色發展及提升教學品質等措施，得用本獎勵、

補助經費支應，並應納入支用計畫書，且經校內各專責單位召開相關會議通過後公布實施且確實執行。

(三)獎勵、補助經費應符合本部所定資本門與經常門支用比率及流用方式，資本門不得流用至經常門，經常門得流用至資本門，其流用以百分之二十為限。購置固定資產，其耐用年限二年以上且金額新臺幣一萬元以上者，應列作資本門支出。

(四)獎勵、補助經費之支用，應符合本部所指定之用途；其所增置之財產，應列入校內財產清冊，並辦理登錄。

(五)使用本獎勵、補助經費辦理採購時，經費占採購金額半數以上，且獎勵、補助金額在公告金額以上者，應依政府採購法及校內相關採購規定程序辦理。各採購案辦理結束後（不論使用獎勵、補助經費額度多寡），應將辦理情形（包括依據法規、採購標的名稱與其內容、預定採購金額、本部獎勵、補助經費所占金額、決標金額及得標廠商等資料）公布於各校網站，採購相關資料併同獎勵、補助經費相關資料，留校備查。為利瞭解學校辦理公開招標（補助金額占採購金額半數以上，且補助金額在公告金額以上者）、選擇性招標及限制性招標之情形，學校應於次年一月三十一日前填寫「○○大學使用○○年度教育部獎勵私立大學校院校務發展計畫經費辦理採購案之彙整表」（附件四）報本部列為獎

補助經費支應，並應納入支用計畫書，且經校內各專責單位召開相關會議通過後公布實施且確實執行。

(三)獎勵、補助經費應符合本部所定資本門與經常門支用比率及流用方式，資本門不得流用至經常門，經常門得流用至資本門，其流用以百分之十為限。購置固定資產，其耐用年限二年以上且金額新臺幣一萬元以上者，應列作資本門支出。

(四)獎勵、補助經費之支用，應符合本部所指定之用途；其所增置之財產，應列入校內財產清冊，並辦理登錄。

(五)使用本獎勵、補助經費辦理採購時，經費占採購金額半數以上，且獎勵、補助金額在公告金額以上者，應依政府採購法及校內相關採購規定程序辦理。各採購案辦理結束後（不論使用獎勵、補助經費額度多寡），應將辦理情形（包括依據法規、採購標的名稱與其內容、預定採購金額、本部獎勵、補助經費所占金額、決標金額及得標廠商等資料）公布於各校網站，採購相關資料併同獎勵、補助經費相關資料，留校備查。為利瞭解學校辦理公開招標（補助金額占採購金額半數以上，且補助金額在公告金額以上者）、選擇性招標及限制性招標之情形，學校應於次年一月三十一日前填寫「○○大學使用○○年度教育部獎勵私立大學校院校務發展計畫經費辦理採購案之彙整表」（附件四）報本部列為獎

勵、補助經費訪視查核項目之一。

(六)獎勵、補助經費應於當年度全數執行完竣；未執行完竣者，應敘明原因報本部核准後，始得展延；其未申請或申請未經核准者，應繳回未執行完竣之經費；其所稱執行完竣，指已完成核銷並付款。

(七)獎勵、補助經費在十二月三十一日前，尚未發生債務或契約責任者，應即停止支用；已發生債務關係或契約責任者（指已於十二月三十一日前驗收完成並做應付傳票），應於次年一月十五日截止支付。

(八)各項獎勵、補助經費應有效運用，據實核支及訂定相關經費支用規定及程序，並採專款專用及專帳管理，且納入學校內部控制制度，由學校稽核人員定期辦理專案稽核（當年度計畫經費，至遲應於下一年度六月底前稽核完竣）。原始支出憑證及相關資料應依學校財團法人及所設私立學校會計制度之一致規定第六章會計事務處理原則辦理，妥為保管，以備查核，並適時將實際使用狀況公告校內師生周知，另原始憑證已屆保存年限者，應函報本部同意後始得銷毀。

(九)使用本部獎勵、補助經費購買之財產應納入財產管理系統，並貼妥「○○年度教育部校務發展獎勵、補助經費」字樣之標籤，圖書期刊等得以蓋印戳章代替。財產之使用年限及報廢應依相關規定辦理，並將相關資料登錄備

勵、補助經費訪視查核項目之一。

(六)獎勵、補助經費應於當年度全數執行完竣；未執行完竣者，應敘明原因報本部核准後，始得展延；其未申請或申請未經核准者，應繳回未執行完竣之經費；其所稱執行完竣，指已完成核銷並付款。

(七)獎勵、補助經費在十二月三十一日前，尚未發生債務或契約責任者，應即停止支用；已發生債務關係或契約責任者（指已於十二月三十一日前驗收完成並做應付傳票），應於次年一月十五日截止支付。

(八)各項獎勵、補助經費應有效運用，據實核支及訂定相關經費支用規定及程序，並採專款專用及專帳管理，且納入學校內部控制制度，由學校稽核人員定期辦理專案稽核（當年度計畫經費，至遲應於下一年度六月底前稽核完竣）。原始支出憑證及相關資料應依學校財團法人及所設私立學校會計制度之一致規定第六章會計事務處理原則辦理，妥為保管，以備查核，並適時將實際使用狀況公告校內師生周知，另原始憑證已屆保存年限者，應函報本部同意後始得銷毀。

(九)使用本部獎勵、補助經費購買之財產應納入財產管理系統，並貼妥「○○年度教育部校務發展獎勵、補助經費」字樣之標籤，圖書期刊等得以蓋印戳章代替。財產之使用年限及報廢應依相關規定辦理，並將相關資料登錄備

<p>查。</p> <p>(十)獎勵、補助經費支用情形、執行成效及採購案件等資料，應予公開；學校經會計師查核簽證之決算及年度財務報表，應依教育經費編列與管理法相關規定公告之。</p> <p>(十一)經費之支用，應依相關規定辦理，不符合相關規定或本要點經費之目的者，經經費訪視小組審議後，廢止其部分或全部之獎勵、補助，並命學校繳回已受領之經費。</p>	<p>查。</p> <p>(十)獎勵、補助經費支用情形、執行成效及採購案件等資料，應予公開；學校經會計師查核簽證之決算及年度財務報表，應依教育經費編列與管理法相關規定公告之。</p> <p>(十一)經費之支用，應依相關規定辦理，不符合相關規定或本要點經費之目的者，經經費訪視小組審議後，廢止其部分或全部之獎勵、補助，並命學校繳回已受領之經費。</p>	
<p>九、學校申請獎勵、補助資料，有虛偽不實者，撤銷其部分或全部之獎勵、補助，並命學校繳回已受領之經費。</p>	<p>九、學校申請獎勵、補助資料，有虛偽不實者，撤銷其部分或全部之獎勵、補助，並命學校繳回已受領之經費。</p>	<p>本點未修正。</p>

一、大專校院財務資訊公開內容架構表

項次	第一層內容	第二層內容	第三層內容	說明
一	校務資訊說明	1.學校沿革	學校創校迄今重要大事紀或沿革圖	
		2.組織架構	學校組織架構圖	
		3.基本數據及趨勢	(1)近3年學生人數(分大學部、研究所、進修部及在職專班)與變動趨勢圖	
			(2)近3年教職員人數與變動趨勢圖	
			(3)近3年生師比與變動趨勢圖	
			(4)每生校地及校舍(或樓地板)面積(以公頃為單位)	不同校區之每生樓地板面積請分別列出並說明。
			(5)學校圖書資源	
			(6)學校設備與資源	不同校區請分別列出並說明。
		4.學校特色與發展願景	(1)學校特色說明	不同校區請分別列出並說明。
			(2)學校未來發展願景或短中長程發展需求	<u>請列出因應校務中長程發展需求所規劃之重大資產支出項目。</u>
			(3)學校SWOT分析	有助於學校經營者與社會大眾更瞭解學校經營之優勢、劣勢、機會與威脅。
		5.學校績效表現	(1)近3年各類評鑑結果	
			(2)近3年畢業生流向與校友表現	1.根據主要國家大學資訊公開情形與專家諮詢會議學者建議，畢業生流向為學生及其家長選校重要參考資訊。 <u>(1)學校應公告各系所、學位學程及其學制</u>

項次	第一層內容	第二層內容	第三層內容	說明
				<p><u>班別之畢業學生人數及其流向，其中畢業生流追蹤應以追蹤畢業滿1年、畢業滿3年及畢業滿5年之畢業生發展情形。</u></p> <p><u>(2)學校應公布之資料包括：</u></p> <p><u>①應追蹤人數、已追蹤人數及未追蹤人數及其比例等。</u></p> <p><u>②已追蹤人數之發展情形（例如任職單位、職業類型等）。</u></p> <p><u>③畢業生其他表現。</u></p> <p>2.<u>除前揭數據資訊公布外，學校可結合校內各項學生學習成效等衡量工具或大專校院畢業生就業薪資巨量分析結果等，進行近3年畢業校友整體發展情形說明。</u></p> <p>3.獎勵核配基準之辦學特色，學校如有選擇「學生輔導及就業情形」面向，應說明學校公告畢業生就業追蹤之系所比率，並填列附表。</p>
			(3)其他與學校績效表現有關之訊息	有助於社會大眾瞭解學校成果與表現，做為學生選校參考，例如：期刊對於企業最愛大學生之調查結果等。
		<u>私立學校董事會相關資訊</u>	(1) <u>董事名單及個人經歷</u>	<u>董事個人經歷是否公開，請各校於符合個人資料保護法相關規定之前提下，自行決定是否公開。</u>
			(2) <u>董事會捐助章程</u>	

項次	第一層內容	第二層內容	第三層內容	說明
			(3)董事會財務資訊	<u>1.公開專任董事薪酬及無給職董事及監察人支領之出席費、交通費。</u> <u>2.其他每一筆收支超過10萬元之項目逐項公開。</u>
二	財務資訊分析 (包括學校共同性與學院個別性收支分析內容)	1.學校收入支出分析 (各項指標除量化數據外，請輔以適度文字說明)	(1)近3年學校收入分析(學校經費來源)：各項收入占學校總收入比率(建議以圖表呈現，並輔以文字說明)	建議以簡明易懂的圖表方式呈現。
			(2)近3年學校支出分析(學校經費用途)：各項支出占學校總支出比率(建議以圖表呈現，輔以文字說明)	建議以簡明易懂的圖表方式呈現。
三	學雜費與就學補助資訊	1.學雜費與就學補助資訊	(1)學校及各學院每生收費標準	有助於學生及其家長選校參考。
			(2)學校及各學院每生平均教學成本	請輔以文字說明： 1.有助於學生及其家長瞭解不同學門教育成本之差異。 2.有關教學成本應包括項目，根據國教院基礎研究結果，以「直接教學成本=教學研究及訓輔支出+獎助學金支出+行政管理支出」較具共識。但此定義僅供參考。
			(3)學校及各學院學雜費標準占平均每生教學成本比率	請輔以文字說明。 有助於學生及其家長瞭解教學成本分擔比率之合理性。
			(4)學生在學期間教育支出估算(包括	可協助學生及其家長做為選校參考，並及早

項次	第一層內容	第二層內容	第三層內容	說明		
			學雜費、住宿費、生活費概算)	進行財務規劃。		
			(5)政府、學校與民間機構提供之各項助學措施資訊(包括獎助學金、就學貸款與工讀機會)	協助學生及其家長獲得所需之財務資助,避免因經濟因素和資訊不足造成入學阻礙。		
			(6)在校生申請就學貸款/獎助學金/學雜費減免之金額、人數及比率	可瞭解學生獲得財務資助之情形。		
		2.學雜費調整之用途規劃說明	(1)調整後學雜費使用情況	1.依照「專科以上學校學雜費收取辦法」第7條規定辦理學校應對外提出學雜費調整之論述,說服社會大眾學雜費調整之必要性與合理性。 <u>2.本項目為申請學雜費調整之學校需公告項目,未申請調整免公告。</u>		
			(2)學雜費調整理由、計算方法			
			(3)支用計畫(包括學雜費調整後預計增加之學習資源)			
		3.學雜費調整校內審議程序說明	(1)研議調整學雜費收費基準之校內決策方式、組成成員及研議過程	1.依學雜費研議公開程序之規定,校內決策成員應包括學生會等具代表性之學生代表,並應舉辦說明會議及設置學生意見陳訴管道。 <u>2.本項目為申請學雜費調整之學校需公告項目,未申請調整免公告。</u> <u>3.學校決定申請學雜費之相關資料應於第一次會議即提供。</u>		
			(2)學雜費調整研議過程之各項會議紀錄、學生意見與學校回應說明			
		四	學校其他重要資訊	1.預算編審程序		
				2.會計師查核報告		
3.學校採購及處分重大	(1)辦理新臺幣100萬元以上採購案件一			揭露近3學年學校 <u>100萬元以上</u> 採購名稱、採		

項次	第一層內容	第二層內容	第三層內容	說明
		資產情形	覽表	購品項、辦理方式、得標廠商、採購金額及是否接受政府補助等資訊。
			(2)處分土地及重大資產案件一覽表	<p><u>1.揭露近3學年學校處分100萬元以上資產項目、資產帳面金額、變賣淨收入、未實現重估增值減少數及處分損益等資訊。</u></p> <p><u>2.處分土地及重大資產案，每一筆超過100萬元的細項皆須逐項公開。</u></p> <p><u>3.資產殘值超過100萬以上之資產報廢項目須逐項公開。</u></p>
		4.開課與師資資訊	各學系所科學位學程、各學制、各年級入學年度課程規劃、當學期實際開設課表及授課教師姓名及專長	揭露各學系所科學位學程、各學制、各年級入學年度課程規劃、當學期實際開設課表及授課教師姓名及專長，俾利各界快速查詢開課情形。
		5.其他		
<u>五</u>	<u>內控內稽執行情形</u>	<u>內部控制制度及執行</u>	<u>內部控制制度</u> <u>近3年稽核計畫及稽核報告</u>	<u>作業程序、內部控制點及稽核作業規範</u>
<u>表格說明</u>	<p>說明：</p> <p>1.各校財務資訊公開內容，以決算書之數據為準，提供資料應適時更新，國立大學以「年度」，私立大學以「學年度」為基準。</p> <p><u>2.各校得自行於本公開架構下新增公開項目。</u></p> <p><u>3.各校公開之各項數據資料應以得統計運用之檔案格式（例如：csv、xlsx）為原則。</u></p>			

學校公告畢業滿一年之畢業生（**104**學年度）就業追蹤之系所比率

畢業滿一年之畢業生 系所總數 (A)		已追蹤並公告畢業生就業 情形系所數 (B)	學校公告畢業生就業追蹤 之系所比率 (B/A)
序號	系所名稱	連結網址	

【學校系所公告範例】

104 學年度畢業生總數	已掌握就業情形學生數	已就業學生數 (包括繼續升學或服兵役)

備註：單一系所進行 **104** 學年度畢業生就業追蹤，應以「已掌握就業情形學生數」占「**104** 學年度畢業生總數」50%以上，始得採認為有效追蹤。

二、辦學特色項目評估重點

辦學特色項目	評估重點
教學	<ol style="list-style-type: none"> 1. 健全課程設計、規劃及檢討機制，以及選課輔導機制、學生學習歷程檔案之建置。 2. 訂定學生學習核心能力以及學習成效評估機制，或提供學生跨領域學習相關措施。 3. 落實教學經驗傳承及教學資源整合分享，以及共建教學資源平臺。 4. 建立及鼓勵教師教學品質提升具體措施。 5. 強化輔導教師專業成長機制。 6. 其他學校自行增列項目。
研究	<ol style="list-style-type: none"> 1. 國內外重要期刊論文發表數及被引用數、論文受高度引用率之篇數、學術性專書數，或其他重大研究成果。 2. 研究中心、重點領域之發展重點、以跨領域方式，或與他校、國外知名學校、研究單位合作研究計畫情形。 3. 鼓勵教師提升研究能量具體措施。 4. 其他學校自行增列項目。
國際化	<ol style="list-style-type: none"> 1. 辦理國際學術交流及學術合作活動，或與境外大學建立實質交流合作或學術研究情形。 2. 強化國際交流，薦送優秀教師（學生）至國外研究（學習）之具體方案及現況。 3. 提升學生國際移動力之具體措施。 4. 其他學校自行增列項目。
產學合作及推廣教育	<ol style="list-style-type: none"> 1. 學校推動產學合作機制（例如：設置統整性專責單位及人員）或與業界合作開設課程情形（例如：創新創業課程）；以及學校將升等或評鑑指標納入專任教師參與產學合作之實務績效。 2. 學校投入產學合作之經費與成效；以及學校之智慧財產成果及其應用效益。 3. 學校針對社會需求辦理有助於提升大眾學識技能及社會文化水準之推廣教育學分班開課情形。 4. 學校於推廣教育學分班各班別所授課程之專任師資比率。 5. 其他學校自行增列項目。
學生輔導及就業情形	<ol style="list-style-type: none"> 1. 發揮生職輔導單位功能，協助輔導學生適性發展及提升就業能力。 2. 提供學生取得專業證照或通過外語能力檢定之相關配套措施。 3. 建立畢業生長期追蹤機制，掌握畢業生就業情況，並將畢業生與雇主回饋意見納入課程改善機制。 4. 協助學生至業界見習或實習，並建立應屆畢業生職業轉介輔導機制。 5. 其他學校自行增列項目。

三、私立大專校院行政運作考核項目表

一、行政考核部分

應依規定執行之業務項目	
(一)	依大學法及相關招生規定秉公正、公平、公開原則辦理招生；另應依招生簡章執行招生事務，產生之招生糾紛應依規定妥適處理。
(二)	學則及各項教務章則之修正，應依校內審核程序辦理，並於當學期報部，與法規抵觸經糾正者，應即配合修正報核。
(三)	學校對於學生有關學籍學則之陳情，應指派人員迅速、確實處理之，以維護學生權益。
(四)	學校應依相關法令及學校組織規程、校長遴選辦法，辦理校長遴選、聘任、續聘案。
(五)	校內組織應依相關法令規定修正組織規程報部。學校若有附屬機構，應依據私立學校法第五十條規定，報經本部核准。
(六)	學生依申訴或訴願決定，恢復學生就學權益者，應即依規定通知復學。
(七)	推廣教育學分班應依相關規定辦理，例如：校外教學場地應先核准後始得使用，境外開班計畫表應檢附相關證明文件並於三個月前報核等。
(八)	依相關辦法辦理學生各類學雜費就學減免，應於註冊時逕行減免，不得先收費再退費。另應於本部規定時間內，至教育部大專校院學生助學系統整合平台確實填報無誤後，再行辦理核結。
(九)	應提撥學雜費收入百分之三以上經費作為學生獎助學金，並依專科以上學校學雜費收取辦法辦理。
(十)	每學期應依專科以上學校學雜費收取辦法，將學校相關雜費資料及財務報表資料上網或更新，並應依大專校院財務資訊公開內容架構表規定格式及內容公開學校財務資訊。
(十一)	依「大專校院弱勢學生助學計畫」辦理助學金（學雜費補助）、生活助學金、緊急紓困助學金及住宿優惠（低收入戶、中低收入戶），助學金部分應於本部規定時限內，至資格查核系統確實填報及辦理核結。
(十二)	學校應依各類學雜費減免相關辦法規定，確實檢核學生請領減免事項，及依據學生加退選後之學分數，覈實報支學雜費減免金額。
(十三)	學校應確依高級中等以上學校學生就學貸款辦法第五條規定，依可貸項目讓學生申辦就學貸款；並確實檢核辦理就學貸款學生已扣除本部助學措施（各類學雜費減免、大專校院弱勢學生助學計畫助學金等）補助金額，及依據學生加退選後之學分數，覈實申請就學貸款可貸金額。
(十四)	學校辦理就學貸款，應辦理貸款常識之宣導講習，於註冊時同意學生暫予緩繳已辦理貸款之各項費用，經審查不合格者，再行通知補繳各項費用；且應於學期初代為墊支申貸學生之書籍費、校外住宿費及低收入戶、中低收入戶生活費貸款數額，並加速就學貸款撥款程序。

(十五) 學校應按月至就學貸款彙報系統填報申貸學生異動情形（例如：休學、退學、轉學、提前畢業等），並於學期末時，應依規定期限至就學貸款彙報系統辦理申貸學生溢貸檢核作業。
(十六) 學校所核定就學貸款海外研修費之申請對象，以本部「學海飛颺」、「學海惜珠」計畫獲獎學生，或依據大學法第二十九條經核准同時在國內外大學修讀學位者（雙聯學位）， <u>貸款範圍為「海外學雜費」，貸款總額以每生每年新臺幣四十四萬元為上限。</u>
(十七) 學校使用私立大學校院校務發展計畫之獎勵、補助款，應依經費使用原則之規定辦理，相關採購程序，應符合政府採購法等規定。
(十八) 課程規劃或修正，應於該實學年度（學期）開始前，完成經相關委員會研議，提教務會議通過之程序。
(十九) 學校應依本部一百零五年五月二十六日臺教高（二）字第 1050072162 號函示檢視修正教師基本授課時數，必修科目之授課時數不宜採取以修課人數占最低開課人數之一定比例之方式計算；非必修科目之基本授課時數，如學校審酌開課之各項資源條件，以修課人數占最低開課人數之一定比例作為教師授課時數之計算依據，其實際授課時數不超過教師基本授課時數 1.5 倍。
(二十) 學校原則應於九十八年十二月三十一日前辦竣「建築物實施耐震能力評估及補強方案」之補強作業並報部解除列管，如有特殊因素致無法於期限內完成，應檢附相關理由說明及檢討報告專案報部辦理展延，經本部同意者，補強時程可有條件延後，但展延以一次為限。
(二十一) 購買土地、不動產處或處分校地，應依程序辦理並經本部核准後始得辦理並付款。
(二十二) 經本部依私立學校法第五十五條糾正，限期整頓改善者，應依有關法令或設立許可條件辦理。
(二十三) 董事會之運作，應依私立學校法、私立學校法施行細則及董事會捐助章程等相關法令規定辦理。
(二十四) 辦理法人變更登記，應依私立學校法第十三條及同法施行細則第七條至十一條等規定及期限辦理。
(二十五) 校地應依原核定計畫使用。
(二十六) 教師資格審查救濟案，應依救濟單位評議決議辦理，而無影響教師權益之情事。
(二十七) 教師資格於學校初審時，應依規定與程序審查，而無致影響教師權益之情事。
(二十八) 教師資格送本部複審，應依規定時限及程序辦理，而無影響教師權益之情事。
(二十九) 其他應依相關規定辦理或應依期限內報本部者，應於期限內完成。
(三十) 校內聘任及升等審查辦法抵觸本部法令或大法官解釋等，經本部糾正而未改善，致影響教師權益者。
(三十一) 學校應依職業安全衛生法相關法規，落實職業安全衛生之管理，並設立相關組織、人員及管理制度，並編列所需預算支應相關工作。
(三十二) 學校開授遠距教學課程，應依學校規定由開課單位擬具教學計畫，依大學法施行細則及專科學校法所定課程規劃及研議程序辦理，經教務相關之校級會議通過後

實施，並應公告於網路。
(三十三)學校應定期自行評鑑開授之遠距教學課程及教學成效，並作成評鑑報告，至少保存五年；其評鑑規定，由各校定之。
(三十四)學校應成立資安推動組織、訂定資訊安全策略，導入資訊安全管理制度， <u>對二項核心系統通過第三方稽核認證</u> 。
(三十五)建立配合「國家資通安全緊急應變中心」建立緊急通報應變組織，處理資安問題，資安事件於二十四小時內進行通報，並於三十六小時內處理完成。
(三十六)針對主管、資訊人員、資安人員、一般教職員（分別各需至少三、六、十六、三小時）規劃基本時數以上之資訊安全教育訓練。
(三十七) <u>遵循教育體系資通安全暨個人資料管理規範</u> ，建立網路、主機、資料庫、網站等核心系統對外服務申辦作業，建立安全稽核機制， <u>以保護存取、處理或儲存於核心系統之資訊，並通過第三方驗證機構稽核認證</u> 。
(三十八)針對行政人員、教職員等人員網際資訊工具（個人電腦、3G 手機、電子書等），建立使用安全規範；因應處理個人資料，建立個人資料保護與管理規範。
(三十九)針對網路及校務行政系統（包括行政用個人電腦）建立實體資安防護設施（例如：防火牆、防毒、IDS、郵件過濾等系統），防火牆應建立安全策略，阻絕外部對內網路連線通訊埠，依網路服務申辦作業開放連線。
(四十)學校應依毒性化學物質管理及廢棄物清理相關法規妥善管理與分類、貯存及處理學校毒化物及廢棄物，並依水污染防治法妥善處理實驗室及生活污水； <u>另校內若設有須進行動物實驗之系所，亦應依動物保護法第十六條成立實驗動物照護及使用委員會或小組設置及管理辦法，並落實推動實驗動物之人道管理及使用；前項事項均編有</u> 所需預算支應相關工作。
(四十一)依據環境教育法第十八條規定，學校應指定人員推廣環境教育，且該人員應取得環境教育人員認證。另應規劃及開設與環境教育有關之課程。
(四十二)學校應落實綠色採購（即採購時優先購買政府認可之環境保護標章產品、再生資源或以其一定比例以上為原料製成之再生產品）。
(四十三)學校應依法核予教職員娩假、陪產假，並應由學校支應教師代課鐘點費。
(四十四)學校應依法核予教職員育嬰留職停薪。
(四十五)依法辦理不適任教師解聘、停聘或不續聘事宜，並落實辦理新進及現職人員有無性侵害犯罪紀錄之查閱作業。
(四十六)私立學校應保障教師權益，於教師應聘後，學校在未與教師協議前，不得以單方行為改易聘約之內容；至教師待遇部分，學校應依教師待遇條例及本部一百零二年十月二十四日臺教人（四）字第 1020145899B 號令規定辦理，教師之薪給以月計之，並應按月給付，其本（年功）薪之月支數額，應不低於公立同級同類學校教師標準。至本（年功）薪以外之其他給與（包括學術研究加給），應將所定支給數額納入教師聘約，學校在未與教師協議前，不得變更支給數額。
(四十七)依教師法、教育人員任用條例及專科以上學校教師資格審定辦法等相關法規，訂定校內教師資格審定辦法，其中對於專門著作之外審結果應依司法院第四六二號解釋之意旨，由教評會選任符合送審人學術專業領域之外審委員審議，並應尊重

外審結果，教評會不得以投票或表決等方式據以對研究外審結果予以准駁。
(四十八)依大學法第十八條至第二十二條及相關法規訂定教師聘任、權利義務、教評會運作及教師評鑑制度及辦法，並應客觀、公正、公開依法規據以執行，而無致影響教師權益之情事。
(四十九)依教師法、大學法第十九條及專科以上教師資格審定辦法等規定，訂定校內教師違反學術倫理（包括非教師資格審查案件）之處理原則並據以執行，而無致影響教師權益之情事。
(五十) 依大學法第十三條及學校組織規程之規定程序，選任符合資格之院長、系主任、所長及學位學程主任等學術主管，如因故須要代理者，除仍應符合大學法所訂資格外，代理期間以一年為限，且不得以一年為任期逕予聘任。
(五十一)建立「校園無菸害」支持環境，實施全面禁菸（於校園設置吸菸位置）或明顯處所標示禁菸標記，禁止於校園供應菸品。
(五十二)學校應配合「 新世代反毒策略行動綱領 」落實推動「 防制學生藥物濫用 」宣導相關活動，確實建立特定人員名冊，並編列推動反毒工作執行經費。
(五十三)學校應推動拒毒萌芽反毒宣導服務學習，針對所屬教職員工生進行招募及培訓相關反毒知能，並投入鄰近中、小學進行 防制學生藥物濫用 反毒宣教。
(五十四)基於維護學生安全，學校應辦理校園安全宣導、學生交通安全研習、相關法律常識講座、賃居生研習、工讀安全教育，並主動協調當地警政消防機關實施安全檢查及實際演練等相關措施。
(五十五)學校對賃居生應建立賃居服務平台，辦理賃居學生訪視、賃居建物安全評核，實施學生宿舍安全檢視，對危險駕駛學生造冊輔導，並依規定執行學生校內外犯罪行為（例如：賭博、竊盜、網路犯罪、涉及組織犯罪等）之清查輔導。
(五十六)學校應成立危機處理小組，學校發生突發事件時，啟動危機處理小組運作，迅速處理重大突發事件及通報制度，並建立會議紀錄備查，對媒體披露事件應即時周延處理；另學校應配合災害防救法協助及辦理相關事項，並於每學期初辦理校園師生災害防救宣教及 人為災害 演練，並紀錄備查； 另積極參與校園安全各項研習活動 。
(五十七)學校應依報核之學輔工作計畫執行本部獎勵、補助學生事務與輔導工作經費，經費支出依照「教育部獎補助私立大專校院學生事務及輔導工作經費及學校配合款實施要點」內容執行。
(五十八)為利學生事務及輔導工作之推動，得支應經費辦理學生事務與輔導相關工作或購置學生社團活動所需之器材設備，經費支用應依「教育部獎補助私立大專校院學生事務及輔導工作經費及學校配合款實施要點」規定辦理。
(五十九)學校應訂定學生申訴辦法（要點），並報本部核定；另學生獎懲辦法應報本部備查。
(六十) 訂有校園學生自我傷害三級預防工作計畫，並確實執行。
(六十一)學校性別平等教育委員會之組織及運作需符合性別平等教育法第九條之規定；考績委員會、申訴評議委員會、教師評審委員會之組成應符合性別平等教育法第十六條之規定。

(六十二)學校應訂定校園性侵害、性騷擾或性霸凌防治規定，並公告周知；調查處理校園性侵害、性騷擾或性霸凌事件應依性別平等教育法第二十一條至第三十五條及防治準則之規定辦理；定期薦派性平會委員或校內相關人員參加本部辦理之調查專業人員培訓。
(六十三)學校應輔導學生成立由全校學生選舉產生之學生會及其他相關自治組織，以增進學生在校學習效果及自治能力，其辦法於大學組織規程定之。
(六十四)學校應依本部頒訂校園保護智慧財產權行動方案執行推動智慧財產權相關措施，且每學年度自評表應於規定期限內報本部。
(六十五)學校與大陸地區學校締結聯盟或為書面約定之合作行為，應依「臺灣地區與大陸地區人民關係條例」及「各級學校與大陸地區學校締結聯盟或為書面約定之合作行為審查要點」規定辦理，並於進行簽約前一個月前，向本部提出申報。
(六十六)學校應依國民體育法第七條規定開放學校運動設施。
(六十七)學校應依各級學校體育實施辦法第十八條規定，加強運動安全設施。
(六十八)學校應提升學生游泳與自救能力，並依各級學校體育實施辦法第十八條第六款規定，定期辦理水上活動安全教育宣導，指導學生預防戲水意外事件之發生。
(六十九)學校衛生工作應依學校衛生法規定辦理，依該法第六條規定指定單位或專責人員負責規劃、設計、推動學校衛生工作，並設健康中心之設施，依第七條第一項及第二項規定置護理人員。健康中心設施應符合本部訂定之設施基準（九十七年五月二十二日台體（二）字第 0970078481C 號令發布）。
(七十)學校應依核報之輔導身心障礙學生工作計畫執行本部補助 <u>前開</u> 計畫經費， <u>並</u> 依照「教育部補助大專校院招收及輔導身心障礙學生實施要點」內容執行。
(七十一)學校應確依一百年六月七日臺陸字第 1000094868 號函發布之「大陸學生來臺就學與兩岸文教交流提醒事項」，其中應請學校設立陸生輔導專責單位，對兩岸文教交流，應秉持對等、尊重之原則事項辦理。
(七十二)學校辦理校外實習課程，應確實進行校外實習機構之篩選及評估等周全規劃，並與實習機構明定實習工作項目、津貼、輔導內容及考核項目等，且須有助於提升學生未來就業能力。
(七十三)學校應即時至「全國大專校院境外生資料管理資訊系統」平臺登錄外國學生 <u>及僑生（包括港澳生）</u> 入學、轉學、休學、退學或變更、喪失學生身分等情事，並確實掌握外國學生動態。
(七十四)學校未依相關法令規定招收外國學生 <u>及僑生（包括港澳生）</u> ，或有外國學生行蹤不明、學生連續非法打工等情事，經查屬實，列計學校重大行政缺失。
(七十五)私立師資培育之大學，應依師資培育法及相關規定，確實辦理師資培育相關事項，落實師資培育制度。
(七十六)學校應依本部一百零四年六月二十九日臺教人（四）字第 1040074686 號函規定，就符合學校法人及其所屬私立學校教職員退休撫卹離職資遣條例第二十二條第一款，學校系、所、科、組、課程調整或學校減班之情事且具有安置意願之教師，

辦理校內及校外安置作業。

(七十七)學校應依高級中等以上學校學生申請緩徵作業要點，於規定期限內辦理緩徵申請及廢止作業；並應審查具有在校就學事實之情形。

(七十八)學校應依全民國防教育法等相關法令規定落實推動，並訂定年度執行計畫及編列相關經費，以進行課程教學及實施多元輔教活動。

(七十九)學校應依本部辦理各類資料庫說明會（例如：統計處定期報表、大學招生名額總量提報作業、大學校院校務資料庫、本要點）之各項表冊定義，覈實填列各項調查數據及資料，避免相同定義數據不同之情況，本部將由相關計畫進行檢核。

(八十) 學校聘任兼任教師應依專科以上學校兼任教師聘任辦法、本部一百零五年十一月二十四日臺教人(一)字第 1050165799 號函及一百零六年三月三十日臺教人(一)字第 1060040920 號函等相關規定辦理。

(八十一)依「專科以上學校維護學生受教權益應行注意事項」規定，學校應依相關規定及法令，建立教學品質確保機制，以維護學生受教權益。

二、財務行政部分

應依規定執行之業務項目
(一) 會計師查核報告應出具「無保留意見」或非可歸責於學校之「修正式無保留意見」。
(二) 會計師查核附表內收入、支出、資產、負債及其他事項應無缺失。
(三) 「決算表」與「會計師查核報告」金額應無差異，且其他報表之編製應無錯誤。
(四) 「決算表」中應編列之明細表應無遺漏、報表之編製應無錯誤、表格之格式及科目名稱應與本部規定相符、且數額及計算應正確。
(五) 「決算表」固定資產、借款與還款及收入與支出明細表各科目增減差異達本部規定比率及金額，應敘明理由。
(六) 學校若設立附屬機構，則學校平衡表之「附屬機構投資」與附屬機構之淨值金額應相符。
(七) 經董事會通過後之 <u>預算書</u> 、決算書及會計師簽證財務報表，應 <u>分別</u> 依規定於每年度 <u>七月三十一日</u> 、十一月三十日以前函報本部備查。
(八) 近三年會計師查核報告與決算書表及附屬機構決算資料，應公告於學校網站；另 <u>當年度預算書應於學校網站公告</u> 。
(九) 學校賸餘款投資應依私立學校賸餘款投資及流用辦法辦理。

附件四

四、○○大學使用○○年度教育部獎勵私立大學校院校務發展計畫經費辦理採購案之彙整表

(符合政府採購法第4條規定)

一、基本資料

學校	填報單位	填報人	電話	傳真	E-mail
計畫執行時間		有無申請展延			
____年__月__日至__年__月__日 (如有展延者,請填展延日期)		<input type="checkbox"/> 有,展延日期: ____年__月__日,展延經費: _____ (申請展延公文日期及發文文號: ____年__月__日第____號)			
		<input type="checkbox"/> 無			

二、調查表 (表格不足,請自行展延)

編號	採購標的物 名稱/內容	辦理方式 (公開、限制性、 選擇性招標)	依據政府採購 法之條次	使用獎補助經 費之金額 (元)	採購標的物 之成交總金 額(元)	得標廠商	招標日	得標日	驗收 完成日	付款日	備註
1											
2											
3											
4											
5											

製表人：

覆核：

單位主管：

校長：

備註：請依採購辦理方式（公開招標-使用獎補助經費占採購金額半數以上，且在公告金額以上者；限制性及選擇性招標），分別填報本彙整表，請於次年1月31日前函報。

私立高級中等以上學校獎勵補助辦法

104 年 12 月 23 日臺教高（三）字 1040162200B 號令修正發布

- 第 1 條 本辦法依私立學校法（以下簡稱本法）第五十九條規定訂定之。
- 第 2 條 本辦法所稱私立高級中等以上學校（以下簡稱學校），指教育部（以下簡稱本部）主管之私立高級中等學校、專科學校、技術學院、科技大學及一般大學校院。
學校於境外設立之分校、分部，不適用本辦法之規定。
- 第 3 條 學校經核准立案招生者，得申請補助；學校符合下列規定者，得申請獎勵：
一、經核准立案，且招生達二年以上。
二、學校招生、學籍、課程、人事、會計、財務及行政電腦化等校務運作正常，並建立內部控制制度。
三、學校財團法人組織及董事會運作正常。
四、專科以上學校最近一學年度新生註冊率，應達到本部公告之比率；高級中等學校最近二學年度新生註冊率，應達到本部公告之比率。
學校申請獎勵、補助，應檢具計畫書及相關文件、資料，向本部提出。
前項計畫書，應包括學校使用獎勵、補助經費之計畫；其計畫內容應符合第十一條規定。
- 第 4 條 本部為審查前條申請，得就學校之現有規模、評鑑成績、辦學特色、行政運作、配合本部重要政策推動績效、整體資源投入或助學措施之審查事項，訂定獎勵、補助經費審查及核配基準。
前項審查及核配基準，應包括審查事項評估指標項目占獎勵、補助經費之比率與計算方式，及依第八條規定核減獎勵、補助經費之計算方式，並由本部公告之。
- 第 5 條 學校、分校、分部符合下列規定者，得增加其獎勵、補助經費：
一、設立地點位於教學資源不足之地區。
二、設立之類科、系、所具稀少性及國家發展所需，且公立學校未能充分設立。
三、透過本部介聘機制聘任因學校法人停辦所設學校之合格教師。
四、最近一學年度日間學制新生註冊率，應達到本部公告之比率，且曾申請調減下一學年度日間學制招生名額。
五、專科以上學校之生師比值及專任助理教授以上師資結構，符合專科以上學校總量發展規模與資源條件標準規定，且兼任教師鐘點費支給基準不低於公立專科以上學校基準；高級中等學校兼任教師及代課教師鐘點費支給基準不低於公立高級中等學校基準。
- 第 6 條 依本法第八條規定設立之宗教研修學院，其依本辦法規定申請獎勵、補助者，採定額方式辦理，不適用第四條規定；其金額，由本部定之。
- 第 7 條 本部依第四條規定核定學校獎勵、補助經費，應以該校前一學年度總收入之一定比率為限；其一定比率，由本部公告之。

- 第 8 條 學校因違反法令規定曾經本部處分者，得按其情節輕重，減少其部分或全部之獎勵、補助經費。
- 第 9 條 本部為辦理獎勵、補助經費之審查及核配，應遴聘（派）學者、專家及機關代表組成審查小組。
- 學校依第三條規定申請獎勵、補助，經審查小組審查後，由本部核定之。
- 第 10 條 第三條所需獎勵、補助經費，由本部按年訂定運用計畫，編列預算。
- 前項經費之編列，應分為獎勵及補助二種經費；其分配比率，由本部定之。
- 第 11 條 學校使用獎勵、補助經費，應符合下列規定：
- 一、成立或指定專責單位，負責規劃學校獎勵、補助經費之使用及相關事宜。
 - 二、獎勵、補助經費以充實、改善教學軟硬體及師資結構為優先。
 - 三、獎勵、補助經費應符合本部所定資本門與經常門支用比率及流用方式，並訂定相關經費支用規定及程序，據實核支，且採專款專用及專帳管理。
 - 四、使用獎勵、補助經費辦理採購時，應依政府採購法及校內相關採購規定程序辦理。
 - 五、獎勵、補助經費之支用，應符合本部所指定之用途；其所增置之財產，應列入校內財產清冊，並辦理登錄。
 - 六、獎勵、補助經費配合政府會計年度執行，當年度所購置資本門之設備，學校應善盡保管之責，不得處置或變賣。
 - 七、經本部核定停辦計畫之學校，得使用獎勵、補助經費優先支應停辦所需費用。
 - 八、獎勵、補助經費應於當年度全數執行完竣；未執行完竣者，應敘明原因報本部核准後，始得展延；其未申請或申請未經核准者，應繳回未執行完竣之經費。
 - 九、獎勵、補助經費支用情形、執行成效及採購案件等資料，應予公開。
 - 十、學校經會計師查核簽證之決算及年度財務報表，應依教育經費編列與管理法相關規定公告之。
 - 十一、獎勵、補助經費執行相關資料應確實，不得有虛偽不實情事。
- 第 12 條 為瞭解學校之獎勵、補助經費執行，本部得辦理書面審查或赴學校訪視經費執行情形；其書面審查或訪視工作，得委託經核准立案之學術機構、團體辦理。受委託之學術機構、團體，應具備專業客觀能力。
- 本部或本部委託之學術機構、團體，辦理專科學校、技術學院、科技大學及一般大學學院之書面審查或訪視，依下列規定為之：
- 一、組成書面審查或訪視小組，統籌整體書面審查或訪視事宜。
 - 二、辦理訪視者，應訂定訪視實施計畫，並於訪視前通知學校；計畫內容包括訪視項目、程序及其他相關事項。
 - 三、辦理書面審查或訪視說明會。
 - 四、書面審查或訪視結束後，應彙整意見報告，由本部公告。
 - 五、書面審查或訪視小組委員應迴避事項，依行政程序法規定辦理。
 - 六、書面審查或訪視小組委員及參與人員對於因書面審查或訪視工作而獲取之各項資

訊，應負保密義務，非經本部同意，不得公開。

本部或本部委託之學術機構、團體，辦理高級中等學校之訪視，得準用前項規定。

第 13 條 學校申請獎勵、補助資料，有虛偽不實者，撤銷其部分或全部之獎勵、補助。

學校違反相關法令規定，經提審查小組討論後，依本法第五十五條所定程序，停止部分或全部之獎勵、補助；其已領取者，並得依本法第六十條規定，命其繳回部分或全部之獎勵、補助經費。

第 14 條 第三條第一項第四款申請獎勵規定，於高級中等學校、專科學校、技術學院及科技大學，自中華民國一百零六年一月一日起適用之。

第 15 條 本辦法自發布日施行。

本部相關單位聯絡資訊

項目	負責單位	聯絡人/電話
一、 全校生師比	高等教育司	卓意屏 / 02-7736-6725
二、 應有校舍建築面積	高等教育司	卓意屏 / 02-7736-6725
三、 專任助理教授以上師資結構	高等教育司	卓意屏 / 02-7736-6725
四、 日間學制學士班新生註冊率	高等教育司	卓意屏 / 02-7736-6725
五、 學輔 <u>查核</u>	學生事務及特殊教育司	王靜芳 / 02-7736-7813
六、 品德教育及 <u>生命教育</u>	學生事務及特殊教育司	何依娜 / 02-7736-7808 楊奕愷 / 02-7736-7806
七、 性別平等及 <u>學生輔導</u>	學生事務及特殊教育司	謝昌運 / 02-7736-7825 郭佳音 / 02-7736-7822
八、 身障生適性就讀大學校院機會	學生事務及特殊教育司	邱逢春 / 02-7736-7895
九、 校園安全及防制學生藥物濫用措施	學生事務及特殊教育司	黃于真 / 02-7736-7865
十、 校園災害防救管理	資訊及科技教育司	謝濬安 / 02-7712-9128
十一、 校園節能績效	資訊及科技教育司	王秀菁 / 02-7712-9127
十二、 校園環境保護管理	資訊及科技教育司	高瑄伴 / 02-7712-9035
十三、 實驗場所保護管理	資訊及科技教育司	張譯元 / 02-7712-9122
十四、 校園無障礙環境	學生事務及特殊教育司	陳清風 / 02-7736-7885
十五、 智慧財產權保護	資訊及科技教育司	李佩孺 / 02-7712-9086
十六、 <u>教師多元升等推動辦理成效</u>	高等教育司	張詩欣 / 02-7736-5899
十七、 學術自律	高等教育司	李玫玲 / 02-7736-5895
十八、 <u>未具本職兼任教師工作權益</u>	高等教育司	周君儀 / 02-7736-5790
十九、 質化指標成績	高等教育司	無
二十、 前一年度獎勵、補助經費執行績效	高等教育司	無
二十一、 落實學校校務及財務資訊公開化	高等教育司	無
二十二、 學校採購及處分重大資產情形	會計處	江俐潔 / 02-7736-5535